

Каких последов в этой почве нет
Для археолога и нумизмата -
От римских блях и эллинских монет
До пуговицы русского солдата!

М. Волошин

Бугский лиман, Ингул и их берега

Полуостров, на котором расположен город Николаев, омывается с севера водами реки Ингул, а с запада и юга Бугским лиманом.

В старые времена Бугский лиман принимали за реку Буг, поэтому на всех картах, планах города, в документах и литературе он именовался "рекой Буг". Только в конце прошлого века научные изыскания привели к выводу, что бугские воды, омывающие Николаев, не река, а лиман (эстуарий), т.е. залив моря в устье реки. Сама же река Буг впадает в Бугский лиман намного выше по течению от Николаева у современных сел Ольшанское и Новопетровское.

Происхождение названия реки Буг точно не установлено. Топонимический словарь М.Т.Янко не рассматривает гидронимов, поэтому там нет объяснения названия реки Буг.

В словаре В.В.Лободы дано такое толкование: *"Южный Буг (Бог) - р., впадает в Бугский лиман Черного моря. У древних греков - Гипанис, Ипанис; в летописях известен как Богъ, Бѣугъ; на картах XV-XVII вв. - Bog, Bob; в "Книге Большому чертежу" - Бокг. Происхождение названия точно не установлено. Разные ученые по разному его толкуют. Польский языковед Т.Лер-Сплавинский название выводит из балто-слав. Bog "течение" или bougb "отклоняюсь, изгибаюсь". Французский гидрограф Элизе Реклю связывает его со словом бог. Польский ученый Ян Розадовский выводит гидроним от древневерхненемецкого Wasb "ручей". Эту гипотезу поддерживает и развивает немецкий языковед Макс Фасмер. И.Коротенко и некоторые другие ученые полагают, что название произошло от слова бог, что означает часть какого-то добра, в этом случае добра, которое приносила людям эта река".*

Автор справки о Южном Буге в словаре не указывает на его турецкое название Ак-су, т.е. "белая вода", которое дано, по всей видимости, в связи с белым цветом обрывистых берегов в низовьях реки и Бугского лимана, сложенных из известняка, в районе нынешнего Николаева, где были турецкие поселения. Однако, оставляя в

стороне турецкое название, не имеющее отношения к европейскому топониму Буг или Бог, остановимся на его трактовках.

Выводить название Буг от славянских или древненемецких корней, означающих "изогнутый", неубедительно, поскольку не существует рек, не имеющих излучин, в том числе и южно-русских¹. Топонимы, как известно, вбирают в себя наиболее характерные признаки. По этой же причине маловероятно происхождение слова Буг от славянского или древнегерманского корней, означающих "течение" или "ручей": Южный Буг не отличается от соседних рек стремительным течением (исключая небольшой район порогов у Мигей), и это - далеко не ручей (длина около 800 километров).

Обожествление рек, имевшее место в древности, не может оправдать объяснение названия реки Буг от слова "бог" - ничего особо примечательного в этой реке нет, чтобы ее выделить в качестве "божественной". Остается принять происхождение от слова "бог" в смысле "добро" (отсюда - богатство, богатый, разбогатеть). Но и эта версия малоубедительна: Буг не отличался от соседних рек большими дарами для людей, чем другие реки этого бассейна.

Обратим внимание на одну особенность гидронимии Северного Причерноморья: все крупные реки имеют названия одного корня (Днепр, Днестр, Дунай, Дон, Донец), только Буг резко отличается своим названием. В основе названий всех перечисленных рек лежит скифо-сарматский корень "дн", означавший "вода". Таким образом, все крупные реки названы совершенно безликим словом "вода" (но весьма важным для кочевых племен). Почему же Буг получил отличное от них название? Возможно в скифо-сарматское время он также назывался похожим именем на основе корня "дн". Но со II по IV век Северное Причерноморье заселили германские

¹ В одном из топонимических справочников автору встретилась трактовка названия Буг от немецкого Bogen - дуга.

ле 1870 г. В более позднем выпуске календаря приводится точная дата: "На стрелке при впадении р.Ингула в Буг. Каменная одноэтажная мастерская артиллерийской лаборатории, построенная в 1881 году".

Перед Отечественной войной на Стрелке находился морской аэродром для гидросамолетов с ангаром и спусковым слипом. Во время немецкой оккупации в 1943 г. подпольщики устроили здесь диверсию.

В настоящее время подводная часть Стрелки скрыта и через нее проложен новый фарватер для прохода крупнотоннажных судов. Сразу же после Великой Отечественной войны на прилегающей к Стрелке территории был разбит парк Победы. Сейчас через парк Победы проведено шоссе, а прямо с конца Стрелки переброшен новый мост, соединяющий оба берега Ингула, на западном берегу Стрелки находится городской пляж, а на южном - яхт-клуб завода им. 61 Коммунара.

Левый берег устья Ингула заканчивается острым мысом, за которым круто влево уходит Бугский лиман. Мыс этот в конце прошлого века именовался *Спасским*, поскольку за ним по берегу Бугского лимана находилось обширное *Спасское урочище*. Впоследствии Спасский мыс получил официальное название "*Мыс порохового погреба*", поскольку на самом его краю в подземных штольнях, вырубленных в каменном материке, находился *пороховой погреб* Черноморского флота, показанный на планах города 1795, 1797, 1832 и 1890 г.г. Мыс порохового погреба впервые указан в лоции Черного моря 1851 года.

Генеральным планом города, утвержденным Н.С.Мордвиновым (ок. 1795 года), этому мысу придавалось большое значение, учитывающее его прекрасное природное расположение: здесь предполагалось соорудить обширную площадь, окруженную со стороны берега полукруглой террасой, а со стороны города, охваченную замкнутой связкой зданий. Площадь должна была хорошо смотреться с воды и сама давала великолепный обзор окружающих водных пространств и берегов.

На мысе в 1820 году по инициативе вице-адмирала А.С.Грейга было построено новое здание Черноморского штурманского училища, впоследствии окруженное садом и оградой. Приведем отрывок из описания города:

"На возвышенном мысе, при слиянии Ингула с Бугом, возвышается двухэтажное, с бельведером, здание бывшего Штурманского училища. Вид его и окружающей местности, чрезвычайно эффектно представляется с бульвара".

"На возвышенном мысе, при слиянии Ингула с Бугом, возвышается двухэтажное с бельведером здание... Вид его и окружающей местности, чрезвычайно эффектно представляется въезжающим с севера в Николаев".

После Крымской войны в этом здании размещался Арсенал крепостной артиллерии. В начале нашего века между берегом и зданием Штурманского училища была построена в виде четырехугольника каторжная тюрьма, узниками которой были М.В.Фрунзе и Г.И.Котовский. После революции находившиеся около здания Штурманского училища военные казармы получили название в честь М.В.Фрунзе.

На планах начала XX века тюремное заведение обозначено как "Новая тюрьма".

Впоследствии в здании тюрьмы был устроен дом предварительного заключения ("ДОПР"), а в тюремном дворе организован чугунно-литейный завод с вагранкой и литейным цехом: "Левый берег Ингула высок и каменист. На нем у мыса реки Ингул, ближе к бульвару, расположено здание дома предварительного заключения, окруженное высокой каменной стеной с караульными башнями по углам" (из лоции 1939г.).

В настоящее время на территории бывшей тюрьмы находится филиал Николаевского чугунно-литейного завода.

Напротив Стрелки и Мыса порохового погреба на правом берегу Бугского лимана выступает *Варваровский мыс*, продолжающийся далее *Варваровской косой*. И мыс и коса получили свои названия в конце прошлого века по имени села *Варваровка*, расположенного на этом мысе.

Глубоководная часть Бугского лимана, омывающая западную часть Николаевского полуострова, называется *Спасским рейдом*. Название дано по *Спасскому урочищу*, против которого располагается акватория рейда. В некоторых документах и мемуарах рейд называется также *Николаевским*.

На Спасском рейде останавливались суда Черноморского флота, выходившие в море, или возвращавшиеся на зимовку в Николаев. Здесь они заправлялись водой из Спас-



Вид на реку Ингул с Ослячей горки. С открытки начала XX в.

племена готов. В это время в готской верхушке вошли в моду ювелирные полихромные украшения из золота с инкрустацией из цветных камней, причем любимым камнем был вишнево-красный гранат ("готский стиль"). Есть основание предположить, что в те времена в долине Буга, особенно в ее южной части, в районе порогов, в гранитах в изобилии попадались друзы красных гранатов². В связи с этим готы могли дать реке новое название "*Буг*" (древнегерманское "*брас-лет*", "*кольцо*"), связывая его с сокровищами "подземного царства" в долине реки, шедшими на украшения кольцевидных изделий-диадем, браслетов и т.п.³ Таким образом, река, дарующая богатства, вполне могла получить отличное название от рядом расположенных даже более полноводных "вод" (Днепра, Днестра, Дуная, Дона и т.п.).

Такова непростая проблема топонима "*Буг*". Вопрос о происхождении названия реки Ингул более прост.

² Известно, что некоторые береговые скалы в границах города имеют красноватый оттенок и сплошь усеяны мелкими гранатами (например, в районе бывш. Вольевого двора). Один из советских геологов в послевоенное время при ремонте николаевских булыжных мостовых добывал из красных гранитов довольно крупные кристаллы гранатов.

³ Встречается версия о "кольце Нибелунгов", якобы хранящих свои сокровища в долине Буга.

Согласно словарю, "*Ингул*" - р., л. пр. Южного Буга. Название от тат. "*ени-гйол*" - "*новое озеро*". В среднем течении И. очень расширяется, напоминая озеро. Возможно, что от этого река и получила название. Раньше, чтобы отличить от р.Ингульца (см.), его называли Великим Ингулом".

Вот еще одно свидетельство:

"... река Южный Буг... у запорожцев - Бог-Біг с притоком Ингулом (по-татарски Ени-гел - Новое озеро, в грамотах, межевых книгах запорожцев - Великий Ингул), впадающим в нее у города Николаева...". Существует еще одно объяснение названия Ингул. В нижнем течении, перед впадением в Буг, река делает много изгибов и образовала старицы. Возможно, что в связи с образованием этих озер-стариц река в новом русле и получила название "Новое озеро".

Город Николаев, как известно, возник у самого устья Ингула, при впадении его в крутую излучину Бугского лимана. Подмывая левый берег, где расположен город, Ингул образовал на правом берегу в самом устье долгую песчаную косу - *Стрелку*, длина которой составляла 200 саженей.

Название это связано с формой косы - узкой и острой как *стрела*. Еще на заре существова-



Вид на Стрелку и мыс Св. Николая. С открытки начала XX в.

ния города, когда строилась верфь и первое судно - фрегат "Св. Николай" - это обстоятельство вызывало беспокойство у М.Л.Фалеева и Г.А.Потемкина, так как Стрелка перегораживала выход судам в Бугский лиман. Однако по распоряжению князя Потемкина была сделана "земле-черпательная машина", с помощью которой часть стрелки была "прочищена", что позволило проводить спущенные суда без камелей.

Вот как об этом сообщает М.Л.Фалеев вице-адмиралу Н.С.Мордвинову:

"...из которой банки и вычищено одной нарочно сделанною машиною... на 4 фута... и надежда безсумненная есть во всю оную вычистить..."

Вскоре после смерти Г.А.Потемкина Екатерина II указом от 20 февраля 1792 года №184 повелела Н.С.Мордвинову следовать во всем предложениям князя и в частности:

"К удобной перевозке кораблей вычистить фарватер в устьях Ингула (где уже большею частию и углублен) и пред Очаковом, для чего иметь лучшие машины..."

Таково содержание документов об истории Стрелки, но тогда она еще называлась "песчаной банкой".

Еще по распоряжению князя Потемкина на Стрелке и в ее районе была предпринята попытка посадить дубы и сосны для будущего кораблестроения. Однако смерть Потемкина прервала это полезное начинание. Оно было продолжено только в 50-е годы прошлого века: "Посаженная за городом, к северо-западу от Ингульского

моста, лет за десять тому назад, роща диких деревьев может служить также доказательством приведенного факта (возможности озеленения города)"...

Со временем эта роща разрослась, и в описании г.Николаева за 1892 г. о ней сообщается: "Особенно красивый вид с бульвара на Стрелку, находящуюся по ту сторону Ингула (при слиянии Буга с Ингулом). Очень хорошенькая роща - загородное гулянье. Часто устраиваются здесь пикники". В начале нашего века Стрелка использовалась адмиралтейскими садоводами; она указывается среди земель Морского ведомства: "Правая береговая полоса р.Ингула "Стрелка" с рощею и фруктовым садом, пахотною и огородною землями".

Когда возникло название "Стрелка"? Очевидно в середине прошлого века (возможно в устной речи оно применялось и ранее). Так в небольшой заметке, относящейся к 1847 г. эта песчаная коса уже названа Стрелкой. Однако на имеющихся у автора планах города 1795, 1797, 1805, 1833 и 1890 г.г. название Стрелка еще не фигурирует. По-видимому название Стрелка закрепилось за косой (как официальный топоним) к середине XIX в.

В конце прошлого века, помимо рощи, садов, огородов и пахотных земель Морского ведомства, на Стрелке находились и некоторые его учреждения: Учебная батарея, основанная еще адмиралом М.П.Лазаревым в 40-х годах, и Минная или Новая лаборатория, основанная пос-

ского источника и провизией. Вот как описывает очевидец Спасский рейд в 60-е годы прошлого века:

"Судам дана диспозиция, и вот для жителей Николаева давно невиданное, забытое уже зрелище: выравнявшись в линию, стоят 4 корвета, в параллель им шхуны и транспорты. На Спасской пристани оживление: со всех судов теснятся шлюпки, принимая багаж и разную провизию, привозимую десятками подвод; тут бочки, телята, бараны, свиньи, гуси, утки - целый базар. Отряд запасается для сухумской стоянки, не рассчитывая найти там что-нибудь, когда соберется туда до 10 т войска и вся флотилия... Вот сидят на пристани, бродят по аллеям и по всей дороге, идущей к Спасску, группы женщин-жен матросских, провожающих своих мужей".

В 1855 г. на Спасском рейде стояли суда Черноморского флота, приготовившиеся отразить возможные нападения на город англо-французского десанта.

Здесь же в 1905 г. стоял броненосец "Потемкин", готовясь выйти в свое историческое плавание.

На берегу против Спасского рейда с высоты *Спасского холма* протянулась живописная *Спасская балка* - овраг, поросший кустарником и деревьями, из которого вытекал *Спасский источник*. Балка получила название от *Спасского урочища*, раскинувшегося в его окрестностях по берегу Бугского лимана. Вода Спасского источника считалась целебной, и жители Николаева приходили ранней весной ее пить. Предоставим слово современнику тех лет:

"Трава везде позеленела, но деревья еще не распускаются; еще несколько теплых дней, и Николаев украсится садами, заблагоухают сирень, розы и другие кустарники; если бы не ветры, лучшего и желать не надо; это время самое приятное. Гидропаты⁴ наши начали уже свои правильные рейсы на Спасскую балку со стаканами в руках. Вода спасская давно признана самой лучшей и полезной, и действительно, вкуснее ее я никогда и нигде не пил. Попросят в балке, пораспустится зелень, покроет густою непроницаемою кровлею Спасскую лоцину, и тогда-то приятно погулять там и не гидропату; там под тенью векового дуба не мудрено засидеться час, другой, слушая роскошную песню соловья".

⁴ Лица, лечащиеся целебной водой.

Заметим, что в районе Спасской балки воды источника намыли небольшую косу, которая, судя по документам, называлась *Виноградной* и в давние времена была намного обширней, чем в конце прошлого века. Об этом можно судить по описанию Фабровой дачи (1787 г.), часть которой в дониколаевский период находилась в районе Спасской балки: "На котором берегу дом стоящий над рекою Бугом в урочище виноградной косе..."

Далее за Спасском "по течению" Бугского лимана⁵ в его воды выдается длинная серповидная коса, называвшаяся еще до возникновения Николаева (1774 г.) *Жаборной* или *Жабурной*. Название косы связано с тем, что вокруг нее, особенно, в образовавшемся затоне росло много тины, нитчатки, называвшейся по-украински *"жабурынна"*. Впоследствии эта коса была названа *Спасской*, по имени *Спасского урочища*, которое она ограничивала с юга. На плане города название Спасская коса появляется впервые в 1890 г., однако оно указано в лоции 1867 г. Далее за Спасской косой Бугский лиман круто поворачивает на восток, образуя в южном углу Николаевского полуострова длинную треугольного вида косу, которая в дониколаевский период называлась *Осницей*, *Осницкой косой* или *Осницким кутом*.

Составитель описания земель, отошедших к России по Кючук-Кайнарджийскому миру, инженер-подполковник Томилов так объясняет название кос Бугского лимана: "...некоторые и по случаю, а иные по виду фигур, произрастанию дерев, имена получили." Если первоначальное название Спасской косы - Жаборная - было дано "по случаю тины", то в отношении Осницкой можно предположить, что она получила название "по произрастанию дерев" - осин. Например, в упоминавшейся уже описи Фабровой дачи сказано:

"Над Богом в урочище Косе осницкой саморослаго разнаго дерева мелкаго, яко то березы, осики, груш, терновнику и протчего по разным местам кустами окружностью по примеру верст до двух".

Многие свидетельства говорят о том, что берег вблизи косы был поросшим осиною. "Осыка" в переводе с украинского значит осина, а "Осницкий кут" - Осиновый угол (мыс). Дело в том,

⁵ "Течение лимана" условно, так как связано только с направлением к морю. Фактически течение меняется в зависимости от погоды и времени суток.

Город. Слободка, Пески...

что эти ранние названия были даны запорожцами, ловившими здесь рыбу.

Возможно и второе происхождение этого названия - от украинского "осница" - острая вершина, ось (по форме коса - в виде острого угла).

Впоследствии коса получила название Лесковой по имени лесков, росших вблизи нее и по берегу. Лесковая коса появилась на плане города в 1890 г., но в лоции 1867 г. она уже упомянута.

В настоящее время часть Лесковой косы скрыта и в глубине ее устроен речной торговый порт для массовых, сыпучих и навалочных грузов.

Бугский лиман, омывая южную часть Николаевского полуострова с запада на восток, делает затем крутой поворот почти на юг. В этом месте берег изрезан глубоким и длинным оврагом - Поповой балкой. Существует версия о том, что балка получила свое название в годы основания города от попов-растриг, которых Г.А.Потемкин велел поселить в районе Богоявленска. Лишенные средств к существованию и стремления трудиться, эти попы собирались в балке и грабили проезжих, направляющихся по дороге Николаев-Херсон.

Однако эта версия ошибочна, так как Попова балка была известна задолго до основания Николаева, в 1774 г. Инженер-подполковник Тамиллов так поясняет происхождение названия:

"Попова балка, сказывают, от того прозвана, что рыбная ловля от попа производилась, как и многие балки и косы по берегу Буга прозываются по именам начальных в тех местах, рыбу ловить, заводчиков..."

За Поповой балкой в 1879 г. были казнены и там же похоронены организаторы покушения на Александра II народовольцы С.Витенберг и И.Логовенко, которые подготовили взрыв Спасской пристани, куда должна была пристать царская яхта. Могилу их сравнивали с землей.

С начала XIX в. в районе Поповой балки стали строиться частные предприятия, а во второй половине столетия был основан Коммерческий порт.

Поповой балкой город был ограничен с восточной части: здесь проходила пограничная Городовая стена.

На этом мы прервем наше путешествие по водам, омывающим Николаевский полуостров, и обратимся к самому городу.

Старожилы Николаева и до сих пор употребляют такие выражения: "Я еду в город", "Он живет на даче", "Мои родственники родом со Слободки". Что означают эти и им подобные выражения? Новоселы Николаева могут подумать, что кто-то едет в город из села, или кто-то весь год живет на даче, или кто-то родился не в городе, а в пригороде. Однако это не так. Везде речь шла о городских жителях, но в первом случае фраза означает: "Я еду в центральную часть города из другой части города, которая называется Слободкой или Дачей", во втором: "Он живет в части города, называемой Дача", а в третьем - "Мои родственники родились в части города, называемой Слободкой".

Почему же в Николаеве в бытовой речи существуют такие своеобразные обороты? Они связаны с административным делением города на части.

Но вначале - несколько слов о географии и топографии города, которые помогут понять и административную "географию" старого Николаева.

Из статьи Н.М.Кумани, 1861 года:

"Портовый город Николаев, Херсонской губернии и уезда, местопребывание главного начальства Черноморского управления, лежит на левом возвышенном берегу реки Ингула, при впадении ее в Буг, под 46°58'36" северной широты и 1°39'12" восточной долготы от Пулковской обсерватории, или 32°00' от Гринвича, расстоянием от С.Петербурга 1856 верст, от Москвы 1238, Херсона 59 и Одессы 114 верст".

"Городу принадлежит 17380 десятин земли; из оной под строениями 352, выгонами 5081, хлебопашеством 8996, сенокосом 900, не удобной 2051 десятин".

Как видим, даже в 60-е годы прошлого века, фактически городская застройка занимала ничтожную долю земли, принадлежащей Николаеву (352 из 17380 дес.), остальные земли были заняты под сельскохозяйственные угодья, а подавляющая их часть располагалась вообще за пределами Николаевского полуострова (за городской чертой) и принадлежала хуторам и Адмиралтейским поселениям.

Через 20 лет справочник о Николаеве давал уточненные и дополнительные сведения:

"Николаев портовый город Херсонской губернии и уезда, с населением в 66353 чел., лежит на левом берегу Ингула, при впадении его в реку Буг, под 46°58'30" северной широты и 31°58'30" восточной долготы от Гринвича.

Река Ингул обтекает город с севера и впадает в Буг, который, приняв в себя Ингул, протекает по западной стороне города 4 версты, потом, сделав поворот почти под прямым углом, течет на юго-восток и потом на восток верст 5, и вдавшись несколько в берег, к северу, образует таким образом полуостров, перешеек которого достигает лишь 1457 сажен. Длина Николаевского полуострова по прямой линии, от запада к востоку - 6 верст; ширина от севера к югу - 4 версты.

Если с высоты смотреть на место положение, занимаемое городом, то оно представляет вид котла, широкие края которого, постепенно понижаясь к южной стороне, сравниваются наконец с дном, имеющим узкий скат к р.Бугу, от севера к югу; оконечности города лежат на возвышенных краях этого котла; самое высокое место, на котором построена Обсерватория, выше поверхности воды рек на 175 фут, а самая низменная местность города на 36 фут".

Некоторые современные журналисты для красного словца сравнивают Николаевский полуостров с кораблем на стапеле, готовым к спуску на воду. Образ - весьма далекий от реальной формы полуострова. Ближе к истине - это форма варежки (или распрямленной ладони) с оттопыренным большим пальцем.

А теперь вернемся к вопросам о "городе", "слободке", "даче" и т.п.

С самого основания города его планом предусматривалась как бы парадная часть города, охватывавшая Адмиралтейство и Военную гавань с юга и юго-запада; затем к востоку и северо-востоку располагались две профессиональные слободы: кораблестроительных мастеровых и военных моряков. Вся городская застройка жалась к северной части полуострова, а южная, западная и юго-западная части представляли пустыри, рощи и пески.

С 1835 г. (при вице-адмирале М.П.Лазареве) по предложению полицмейстера подполковника Г.Г.Автомова город был официально разделен на три части. Автономов предлагал названия частей: Санкт-Петербургская, Московская и Военная Адмиралтейская. Однако окончательно Ла-

заревым были утверждены следующие: "Городовая часть" - от улицы Артиллерийской до Садовой, "Адмиралтейская часть" - от Садовой до 6-й Слободской улицы, "Херсонская слободка" - от 1-й до 10-й Военной улиц.

Отметим, что эти названия частей были официально утверждены Лазаревым в начале марта, но в оригинальном представлении Автомова от 12 января они назывались так: "Город", "Слободка" и "Военная часть".

"Городовая часть" получила название по своему населению, состоявшему из городских сословий: дворян, духовенства, мещан и т.п. "Адмиралтейская слободка" была населена военными адмиралтейскими мастеровыми, а "Херсонская слободка" названа по близости к Херсонской дороге.

Как видим, народное название центральной части Николаева - "Город" - пошло от самого первого его административного разделения и дошло до наших дней. В городской части была сосредоточена вся административная, торговая и культурная жизнь, жила привилегированная часть населения; остальные обитали на окраинных рабочих и военных слободах.

В 60-е годы Николаев разделили несколько по иному:

"Город разделен на три части: одесскую - от западной переправы через Буг до соборной церкви (до Соборной ул., совр. Советской); московскую - от соборной церкви до трехэтажных казарм против адмиралтейства (до Садовой ул.) и адмиралтейскую - от сих казарм до городской стены. Первые две части населены преимущественно чиновниками, купечеством и мещанами; тут все присутственные городские и адмиралтейские места, гостинный двор, всех родов мелочные лавки, аптеки, гостиницы, главная торговая или, как ее называют здесь, базарная площадь, мясные, лесные и рыбные ряды. Последняя часть города, почти вся населена нижними чинами морского ведомства и отставными - и слывет в простом народе под названием Слободки".

Как видим, расширение Николаева, рост его населения и развитие экономики потребовали изменения разделения города на части. "Городовую часть" разделили на две и дали одной название Одесская - по прилеганию ее к дороге на Одессу (через Бугский мост), а вторую назвали Московской - по имени Московской улицы, проходившей примерно через среднюю часть рай-

она. Адмиралтейскую часть и Херсонскую слободку объединили в одну Адмиралтейскую часть, которая постепенно получила в народе общее название Слободка. Так и появились в обиходной речи горожан два названия крупных районов Николаева: Город и Слободка.

В 80-е годы пришлось снова изменить административное деление города:

"В отношении полицейского управления, город разделен на четыре части: Одесскую - от западной переправы через Буг до Соборной улицы; Московскую - от Соборной улицы до Садовой; 1-ю Адмиралтейскую часть - от Садовой улицы до Военного рынка и кладбища и 2-ю Адмиралтейскую часть - от Военного рынка до Ракетного завода".

Однако обиходные Город и Слободка к этому времени накрепко "приросли" к соответствующим частям Николаева.

Как же выглядели эти две крупные части города в 60-е годы прошлого века?

Немогущая Слободка, лишенная тротуаров и освещения, утопала летом в облаках пыли, а осенью и зимой - в месиве непролазной грязи. Не лучше было и положение в Городе: в 1869 г. только на двух улицах - Адмиральской и Соборной были тротуары.

"Для обсуждения и принятия мер к постепенному замощению площадей и улиц города и устрой-

ству тротуаров, в 1863 году учрежден особый комитет, который в 1868 году издал правила для посадки по улицам деревьев и устройства тротуаров. По плану этому некоторые домовладельцы устроили уже против своих домов - тротуары и посадили их деревьями, что для глаза чрезвычайно красиво.

Часть Адмиральской улицы и Соборной освещаются в темные ночи фонарями, в которые ставятся фотогенные лампы. Прочие улицы вовсе никогда не освещаются и не имеют даже фонарей".

Как видим, только на издание "правил" у комитета ушло 5 лет. Осуществить эти правила на обширной территории города оказалось намного сложнее: ряд слободских улиц не замощен и не освещен и в наше время.

Николаев с самого начала, по замыслу Потемкина, строился как город усадебного типа: каждый дом, казенный или частный, должен был иметь сад, поэтому дома по линии улицы стояли далеко друг от друга, а промежутки между ними заполняли длинные каменные заборы, в лучшем случае оштукатуренные и побеленные известью.

Современник так описывал Николаев в начале 60-х годов прошлого столетия, когда город превратился уже в морской порт для заграничной торговли:



Озеро на хуторе Барбе в Лесках. С открытки начала XX в.

"Между прочим, город строится и не на шутку; повсюду сложено много камня; огромные промежутки между домами пополюются новыми и по большей части весьма красивыми зданиями; вместе с тем и цены на квартиры возвышаются и, надо правду сказать, возвышаются безрасчетно, без всякого соображения. Николаеву предстоит много хорошего впереди, а покамест он все прежний тихий, спокойный Николаев".

А что же представляли собой *Пески*. Это был в полном смысле слова огромный *песчаный пустырь*, раскинувшийся к югу и западу от Города, вплоть до Спасского урочища и Лесков. Причем в официальном документе полицмейстера Автономова уже в 1835 г. западная часть этой песчаной пустыни называлась *Песками*, а южная - *Песчаным полем*. Как следует из этого документа, уже тогда разросшийся город "поглощал" пески. На них начинали строиться, и появлялись первые улицы, например, *Песчаная*.

В наше время весь этот песчаный район застроен, но старожилы все еще на вопрос "Где ты живешь?" отвечают: "На Песках", перенося, согласно местному диалекту, ударение на первый слог.

Обширный район Николаевского полуострова, занимавший его юго-западную часть, назывался *Лески*. Название связано с тем, что здесь в те времена росло множество деревьев и кустов, собранных в отдельные группы и создававших впечатление небольших *лесков*. Название Лески было дано этой местности, по-видимому, Г.А.Потемкиным или М.Л.Фалеевым еще на заре существования Николаева. Так в письме Потемкина Фалееву из Бендер (14 августа 1790 г.) говорится: "Приискивайте воду около Николаева, также покопайтесь и *Лесков*".

В ответном письме Г.А.Потемкину от 22 августа 1790 г. Фалеев писал:

"Воду около Николаева и Лесков фонтанный мастер приискивает".

Вот как описывает Лески старожил и знаток города Н.М.Кумани в своей обширной научной статье о Николаеве, имеющей примечания мемуарного содержания:

"Между обсерваторией и Спасским к югу, по песчаной наклонной плоскости, занимающей 833 десятины земли и омываемой Бугом, раскинуто более 35 рощ из диких дерев, под названием Лески; тут растет вяз, береза, осина, берест, дуб и проч. При

некоторых из этих рощ летние домики, фруктовые сады и колодцы с весьма хорошою пресною водою; вообще на всем пространстве, занимаемом Лесками, вода по балочкам (местное название впадин, лоцин) везде близка к поверхности земли до двух саженей. Лески эти почти все принадлежат Морскому ведомству".

С первых лет существования Николаева этот естественный зеленый уголок бережно охранялся и находился под покровительством командования Черноморского флота. На одном из первых планов города, подписанным вице-адмиралом Н.С.Мордвиновым (около 1795 г.), под №72 читаем: "Сберегаемые натуральные лески, между кони в добавке разных больших дерев семена сеются". Особо отметим здесь два важных обстоятельства: уже тогда Лески сберегались и в них подсаживались деревья. Заметим попутно, что Н.С.Мордвинов, следуя заветам Потемкина и сам понимая важность растительности для нашего засушливого края, заботился о зеленом наряде молодого города. Лески, как известно из архивных документов, охранялись, и для их содержания при Черноморском адмиралтействе были учреждены должности лесничего и его помощника. В 1792 году должность "вальдмейстера" (лесничего) занимал Догман, а сын его был помощником.

С первых же лет существования Николаева Лески использовались в качестве летней резиденции главного командира Черноморского флота. Здесь проводил лето вице-адмирал Н.С.Мордвинов с семьей, адмирал И.И. де Траверсе, построивший в 1802 г. для себя новую дачу, и многие другие.

В описаниях города Николаева отмечается, что Лески были одним из любимых мест отдыха николаевцев, особенно моряков и их семей:

"Лески - в 3-х верстах от города, на берегу Бугско-Ингульского лимана, Лески и Спасск некогда представляли собой одно целое; так что по характеру растительности и местности это тот же Спасск, но гораздо обширнее. Также как и Спасск посещается целое лето публикою; имеется хороший буфет. Устроено красивое здание морского собрания. Дорога к Лескам состоит из тенистой лесной аллеи, где расположены красивые дачи".

Кстати, на плане города 1890 г. в лесках указан "Дворец" - это и есть здание летнего Морского собрания, бывшая дача главного командира Черноморского флота.

Большую заботу о Лесках проявлял А.С.Грейг. При нем проводилась расчистка и посадка деревьев.

Николаевский адрес-календарь сообщает, что в начале нашего века в Лесках еще находились:

"Деревянный летний навильон на каменных столбах с крытыми галереями со всех сторон.

Одноэтажный деревянный дом, окруженный со всех сторон крытою галереєю, построенный в 1802 г., и два одноэтажных флигеля.

Каменный колодезь с надстройкою в виде беседки и с боковыми круглыми пролетами из белого инкерманского камня; построен в 1863 г."

Однако уже во второй половине прошлого века основная территория Лесков пришла в запустение.

Вот что пишет очевидец:

"К сожалению, роци эти со времен Грейга оставлены без всякого надзора... В какой великолепный лес можно было бы обратить всю эту обширную песчаную степь, если бы тогда же после Грейга не бросили этого места, а с имевшимися громадными средствами, хоть исподволь подчищали, да подсаживали бы деревья".

К сожалению, колоссальный урон Лескам нанесли две мировых войны. Николаев, живущий за счет привозного топлива, оказывался без дров и угля, что приводило к массовой вырубке Лесков.

В конце прошлого века на восточной окраине Лесков начали строиться заводы: "Часть этого урочища отведена во временное пользование под постройки Русскому О-ву (ароходства) и т(орговли), Черноморскому и Судостроительному заводам" Однако, как водится, "временное" всегда перерастает в постоянное: эти предприятия существуют и по сей день только под названием Судоремонтный завод и Черноморский судостроительный завод.

Перед революцией Лески были местом массовых маевек трудящихся города, продолжавшихся после победы Октября. Об этих событиях напоминает памятник, установленный в парке "Лески".

В настоящее время, частично восстановленные после войны Лески, снова находятся под угрозой полного истребления. Образовавшийся новый микрорайон "Лески" наступает на сосновую рощу; ее теснят спортивные площадки, речной порт. Лески, как "шагреновая кожа", сжимаются, деревья чахнут, почва гибнет...

Следует упомянуть еще один обширный участок территории, расположенный на юге и юго-востоке города. Он долгое время не застраивался и представлял своеобразную промышленно-хозяйственную зону города: здесь были городские выгоны (пастбища) и левады (огороды и сады). На юго-востоке, вдоль берега, было построено ряд заводов: кирпичный, черепичный, пивоваренный и т.д. Весь этот участок в народе назывался *Ливадами* (старое произношение слова "левада"). В память об этом в южной части города при ее застройке была названа улица - *Левадовская*. Со временем весь этот район стал застраиваться промышленными предприятиями.

А откуда пошло столь непривычное в пределах города понятие как "Дача"?

В те времена под словом "дача" понимался любой участок государственной ("казенной") земли, который давался какому-либо лицу во временное или пожизненное пользование для хозяйственных целей или за деньги (например, "Фаброва дача", бывшая на территории Николаева до его основания).

Вот что об этом пишет уже упоминавшийся нами Н.М.Кумани:

"Разведение садов в здешних степных местах, одновременно с заведением городов и сел, обращало на себя особенное внимание князя Потемкина. Из дел Николаевского архива видно, что еще в 1789 году, по его предписанию, доставлено из елисаветграда и Новомиргорода к Фалееву, для разводимых в Николаеве и Богоявленске садов, разных плодовых дерев и кустарников 13450 штук.

В 1790, 1791 и 1792 годах доставлено из Крыма разных дерев на 300 руб. ас.; из Херсона огородных семян на 95 руб.; из Аккермана дерев и виноградных лоз и, сверх того, много тополевых черенков из Крыма. При садах и огородах адмиралтейской экономии (такое существовало тогда название) были садовники англичане, Гульд и Кревен".

Кстати заметим, что стоимость земель, отдававшихся желающим, была ничтожной. Например, упомянутый выше австрийский купец Франц Фабре, получивший в 1784 г. по разрешению князя Потемкина "дачу" в 1500 десятин заплатил за землю всего 45 руб., 3/4 коп. Если учесть, что на этой территории (около 16 кв. километров) потом поместился весь предвоенный Николаев, то станет ясно, что "дачи" отдавались за бесценок (менее 3 руб. за кв. километр!).

Помощником Потемкина и проводником его идеи озеленения Николаева был М.Л.Фалеев:

"Он, не только как исполнитель правительственных распоряжений, но и как страстный любитель садоводства и всякого хозяйства раздавал земли, выговаривая разведение сада, либо постройку мельницы, либо устройство кирпичного завода и т.п. Но сколько же? По несколько десятин. Он и себе самому отвел под разведение сада тоже несколько десятин". (Дача Фалеева находилась недалеко от дома Потемкина в Богоявленске).

Так появились первые "зеленые хозяйства" на территории Николаева, получившие название "дачи".

Дело Фалеева и Потемкина продолжил вице-адмирал Н.С.Мордвинов, управлявший Черноморским флотом в 90-е годы XVIII в.

"Мордвинов после Фалеева раздавал земли в черте города под сады и огороды, а вне ее под хутора. Посылал молодых поселян в Крым, для обучения садоводству. Часть их потом, в течение долгого промежутка времени, оставлена была без всякого внимания и только при адмирале Грейге занялись ею снова, и город наш украсился зеленью и несколькими садами".

Чтобы с пользой употребить пустующие земли Морского ведомства, А.С.Грейг добился правительственного разрешения на выделение "дач" для офицеров Черноморского флота. Так появились в Лесках хутора Геринга, Тулубьева, Иванова, Максимовича и Вальда, а за пределами городской застройки, в самом центре Николаевского полуострова - обширный хутор Вавилова (в районе современных улиц Корабелов и Пограничной).

Как выглядели эти дачи? Вот несколько слов очевидца:

"Лески почти все принадлежат Морскому ведомству. Из других участков, розданных еще при Мордвинове частным лицам, для разведения на них лесов и садов, наиболее обращает на себя внимание хутор Кривоускова (бывший Языкова). Здесь лучшая роща и озеро; растет камыш, разводятся огороды и в последнее время предпринято разведение табаку, который бывает довольно хорошего качества и доставляет хорошую прибыль".

Вообще в окрестностях города много фруктовых садов казенных и частных, занимающих до 150 десятин земли".

Вся обширная область, лежавшая на юго-запад от западного конца Херсонской улицы полу-

чила впоследствии простонародное название "Дача".

В конце XIX в. вышло правительственное распоряжение о роздаче всех свободных земель Морского ведомства, прилегающих к берегам реки Ингула и Бугского лимана, под дачи частным лицам. Так на плане города 1890 г. появились богатые дачи №№ 1-31, протянувшиеся по берегу Бугского лимана от Воловья двора до Спасска; была отдана под дачу и обширная территория самого Воловья двора. У стены Адмиралтейства появилась дача фабрикантов Донских, на землях Лесков возник хутор Барбе, и большое число казенных дач, отданных в пожизненное пользование инвалидам Севастопольской обороны. На этой же территории в период бурного развития капитализма в Николаеве селился всякий пришлый люд, искавший заработков в морском порту или на заводах, фабриках и верфях. По возникшему уже ранее названию за этой местностью и закрепился топоним "Дача".

Дача утопала в зелени, здесь было меньше пыли и грязи, поскольку вокруг росла трава, было много колодезной и ключевой воды, буйно росли на поливных землях сады и огороды, доставлявшие хорошую прибыль их хозяевам.

Кстати, именно благодаря "дачам" бывшие пески со временем превратились в цветущие сады. Большинство "дач" было роздано в районе Песков; впоследствии почти вся эта пустыня была застроена и приобрела топоним "Дача", заменивший "Пески".

И в заключение несколько слов очевидцу (1892 г.):

"В последнее время город принял очень приличный вид - украсился и расширился. Таким образом, вместо прежних степных пустырей теперь на этом месте город украшают прекрасные аллеи, скверы, бульвар и выстроенные целые ряды очень красивых зданий".

Торговля и промышленность развились и расцвели: город, соединенный железною дорожною и пароходством с другими частями империи и с границею (водою), стал одним из виднейших городов не только России, но - в торговом отношении - Европы".

На этой возвышенной ноте мы и оставим описание крупных районов Николаевского полуострова и самого города.

Микрорайоны Николаева

Рассмотрим вначале топонимию микрорайонов в пределах основной городской застройки старого Николаева, ограниченной Николаевским полуостровом и Городовой стеной с восточной стороны.

Наше путешествие начнем от административного центра старого города - дома главного командира Черноморского флота и военного губернатора Николаева, двигаясь по берегу Николаевского полуострова по течению Ингула и Бугского лимана. Рядом с домом главного командира Черноморского флота, получившим в конце прошлого века торжественное наименование "Дворец"⁶, раскинулся обширный сад, давший название нынешнему микрорайону "Дикий сад".

Когда-то на месте нынешнего Дикого сада был большой голый пустырь, кое-где поросший мелким кустарником. На одном из ранних планов города, датированном 1779 г., дом главного командира Черноморского флота вице-адмирала Н.С.Мордвинова был окружен лишь небольшими цветниками и посадками деревьев в пределах его внутренних дворики. Но уже при адмирале И.И. де Траверсе, который одним из первых стал раздавать пустующие и "неудобные" земли под сады и огороды, на обширном пустыре к западу от дома главного командира появился большой фруктовый "адмиральский" сад, занимавший площадь между линиями современных улиц Набережной и Адмиральской, Артиллерийской и Наваринской. Этот сад показан на плане города 1805 г.

Спустя несколько лет главным командиром Черноморского флота и военным губернатором Николаева стал вице-адмирал А.С.Грейг. Он проявлял большую заботу об озеленении города. Грейг увлекался ботаникой и садоводством и лично выращивал разные растения и деревья, чем не раз "удивлял" своих "высокородных" подчиненных и горожан. С разрешения правительства он построил рядом с домом главного командира красивую оранжерею и велел расширить адмиральский сад до берега Ингула. В отличие от фруктового, эта часть, засаженная *дикорастущими породами* деревьев, и получила название "Дикого сада" (в те времена деревья, не давав-

шие съедобных плодов, называли "дикими"). Так появилось название этой части города. Однако официально на планах города сад назывался "адмиральским".

Название Дикий сад появилось, по-видимому, в обиходной речи, во второй четверти, а в документах - со второй половины XIX в.

В Диком саду, превращенном в маленький, но красивый парк, была проложена сеть витиевато переплетающихся дорожек, построены садовые павильоны и скамьи.

Один из старожилов, проживший долгую жизнь в городе, в статье, посвященной Николаеву, так описывает Дикий сад:

"Влево от бульвара дикий сад, при доме главного командира, и внем красивый павильон, построенный по повелению императора Александра I на том самом месте, где он в единственное посещение свое Николаева в 1818 году, любовался местоположением".

Заметим, что вид из этой белоколонной беседки "павильона" на место слияния Ингула с Бугским лиманом был действительно красивым и величественным. С этого места любовался окрестностями основатель Николаева Г.А.Потемкин еще в первый год существования города:

"Рассказывают, что Потемкин в один из приездов своих за Буг к армии, обозревая избранное им для кораблестроения и города место, и с возвышенности близ впадения Ингула в Буг, обнимая, так сказать, одим взглядом обе реки и вообще всю окрестность, был до того восхищен панорамой и теми удобствами, какие тут представлялись, что пришел в восторг и, как бы видя уже перед собою целые флоты, прослезившись, воскликнул: "О, теперь Черное море наше, и потомство отдаст мне справедливость", - так описывается это событие в статье о Николаеве.

В описании зданий и земель Морского ведомства фигурирует Дом главного командира и "при доме сад, оранжерея и службы; в саду в зимнее время Николаевским благотворительным обществом устраивается каток".

Большой и непоправимый урон нанесли Дикому саду первая мировая война и немецкая оккупация Николаева, а затем и вихри гражданской войны: город остался без угля и дров, жители были вынуждены рубить деревья в парках, садах и на улицах...

К сороковым годам бывший живописный Дикий сад снова стал пустырем с небольшими групп-

⁶ В этом доме по приезду в Николаев останавливались Александр I, Николай I, Александр II и другие русские цари, почему он и получил название "Царский дворец".

ками мелких деревьев, поэтому здесь началось строительство домов для рабочих судостроительных заводов. И лишь полуразрушенная каменная беседка напоминала старожилам, что здесь когда-то был небольшой, но уютный парк с прекрасными видами на Ингул и Бугский лиман.

Заметим, что эта беседка использовалась моряками в качестве навигационного ориентира при входе судов в Ингул: створ (линия, соединяющая две точки на местности), проходивший через середину беседки и фронтон дома главного командира, уверенно ограждал от посадки на мель у левого берега Ингула. Это указание мореплавателям фигурирует во всех первых лоциях Черного моря.

Шли годы... *Дикий сад* постепенно выветрился из памяти даже старожилов, но название этого участка города, как и все топонимы, цепко закрепились за ним.

Сейчас в Диком саду находится один из жилых микрорайонов города, а на берегу Ингула, где когда-то была пристань для яхты главного командира, (Адмиральская пристань), располагается стоянка катеров и моторных лодок. В недалеком будущем через территорию бывшего Дикого сада пройдет новый бульвар и благоустроенная набережная.

За Диким садом на остром треугольном выступе, заканчивающемся мысом Порохового погребя, находилось *Лагерное место* или *Лагерное поле*. Здесь в летнее время части Николаевского гарнизона разбивали палаточные *лагеря*. Название появилось в конце XIX в. Впоследствии на этом пустыре были стрельбище и танкодром воинских частей, квартировавших в казармах им. М.В.Фрунзе. В настоящее время это место называется Лагерным полем и предназначено к городской застройке.

Далее на юго-запад находился обширный участок, получивший впоследствии название урочище *Сухой фонтан*. Он выделился из большого загородного района, называвшегося Спасское.

Здесь еще, по-видимому, со времен управления адмирала Н.С.Мордвинова был разбит казенный фруктовый сад в форме прямоугольника, обнесенного оградой. К саду вели дороги из центральной части города и со стороны Спасского урочища.

Согласно генеральному плану, утверждённому Н.С.Мордвиновым (около 1795 года), на этом месте предполагалось построить дворец и раз-

бить пейзажный парк, по-видимому, для главного командира Черноморского флота, однако отставка Мордвинова разрушила эти планы: новый главнокомандующий ограничился перестройкой и расширением уже существовавшего дома на Адмиральской улице, а запланированный парк обратил во фруктовый сад.

Топоним "Урочище Сухой фонтан" впоследствии сохраняется на всех дореволюционных планах города и относится к казенному фруктовому саду.

Происхождение названия *Урочище Сухой фонтан* (или в более позднее время - просто *Сухой фонтан*) до сих пор не получило удовлетворительного объяснения. Впервые это название встречается в мемуарной литературе начала 40-х годов прошлого века. Вот одна из версий происхождения названия, предложенная краеведом Л.Д.Лагудой в 20-е годы нашего столетия:

"Сухой фонтан" - местность, где раньше был фонтан, но с тех пор как губернатор Грейг задумал провести воду из этого фонтана в свой дворец на Адмиральской против Наваринской улицы - он остановил свою деятельность и не давал уже воды - поэтому стал называться "сухим" с 20-х годов XIX в."

Версия Л.Д.Лагуды основана на мнении Г.Н.Ге: *"...Во время губернаторства адмирала Грейга были работы по восстановлению турецких фонтанов и адмирал Грейг пытался даже привести эту воду в город, но безуспешно. Между прочим тогда неудача привела даже к загублению одного из прекрасных источников, вследствие чего место его и получило название Сухого фонтана".*

Хотя эта версия и породила множество сторонников, но нам она представляется недостаточно точной. В самом деле, здесь был "фонтан" (источник), и А.С.Грейг провел воду во дворец прямо из фонтана, но поскольку вода пошла прямо из фонтана в дом главного командира, сам источник, естественно, перестал давать ее на месте, т.е. оказался *"сухим"*⁷. Отсюда все это место, где был фруктовый сад, и назвали впоследствии *Урочище Сухой фонтан*.

В описаниях Николаева Урочище Сухой фонтан впоследствии отмечается очень скупо; например, в календаре на 1904 г. всего несколько слов: "Урочище "Сухой фонтан", состоящее во временном пользовании Отделения Имп. Рос. Общ. Са-

⁷ Подробнее о Спасском водопроводе см. раздел 3.

доводства". таким образом, в начале нашего века фруктовый сад Морского ведомства арендовался Николаевским отделением Императорского Российского общества садоводства.

В 30-40-е годы нашего века это место представляло собой обширный пустырь с несколькими мазанками и садами возле них, а сам топоним Сухой фонтан перешел на всю территорию между заводской железнодорожной веткой и берегом Бугского лимана от казарм им. М.В.Фрунзе до спуска к старому Варваровскому мосту.

В настоящее время на Сухом фонтане находится общежитие Черноморского судостроительного завода и послевоенные кварталы городской застройки.



Юмтовский дом на "Сухом Фонтане". Начало XX в.

Рядом с Сухим фонтаном в узкой полосе между заводской железной дорогой и Спасским спуском (совр. ул. Розы Люксембург) от угла, где проходила дорога на Сухой фонтан, находится микрорайон со странным названием *"Юнтовские дома"*. Откуда это название?

Ну, прежде всего, правильно говорить не Юнтовские, а Юмтовские дома, а произношение "Юнтовские" связано с народным речевым упрощением.

Название этот район получил в начале XX века, когда созданный в Николаеве Южный Машиностроительный трест, сокращенно ЮМТ, построил на свободном пустыре в начале Спасского спуска несколько домов для своих сотрудников. Эта группа зданий и весь прилегающий микрорайон получил название *Юмтовские дома*, пере-

шедшее затем в простонародное Юнтовские. В послевоенное время застройка микрорайона Юмтовских домов была продолжена вплоть до спуска к старому Варваровскому мосту.

Далее к юго-западу, за урочищем Сухой фонтан, раскинулось обширное некогда *Спасское урочище*. Название, как мы уже знаем, дано ему в 1789 г. князем Потемкиным одновременно с Николаевым: "Фаберову дачу именовать Спасское" (ордер № 1065 от 27 августа 1789 г.). До переименования в Спасское, и вообще до основания Николаева, эта местность входила в состав *Фабровой* (или *"Фаберовой"*) *дачи*.

В краеведческой литературе о Николаеве под Фабровой дачей обычно понимают небольшой участок земли Николаевского полуострова (который впоследствии и получил название Спасского урочища) и локализуют его на современной территории яхт-клуба. Однако это в корне неверно. Ошибка произошла из-за фразы в ордере № 1065 князя Потемкина. На самом деле, Фаброва дача занимала весь Николаевский полуостров. Об этом совершенно ясно говорят сохранившиеся документы. Напомним кратко историю этой дачи.

В 1783 г. сан-петербургский купец австриец Франц Фабре, пожелавший завести сельско-хозяйственное имение в Херсонском уезде, получил разрешение Г.А.Потемкина (9 марта 1783 г.) и в 1784 г. ему было отмежевано 500 десятин земли "при реках Буге и устьи Ингула", т.е. как раз в тех местах, где позже возникло Спасское урочище. Но вскоре "челобитной" от 27 августа 1783 г. Ф.Фабре попросил отмежевать ему еще дополнительно 1000 десятин земли, т.е. всего 1500 десятин и получил разрешение Екатерины II. Таким образом Фаброва дача охватывала весь Николаевский полуостров: жилые и хозяйственные постройки находились в основном на реке Ингуле у Казачьего перевоза (совр. Ингульский мост), на Виноградной косе (совр. территория водной станции Черноморского судостроительного завода и яхт-клуба), на мысе у впадения Ингула в Бугский лиман (совр. Мыс пороховых погребов) и на Осницкой косе (совр. Лески); пахотные земли располагались в восточной стороне полуострова.

Однако в 1787 г. по распоряжению Потемкина все эти земли были отобраны у Фабре в казну. Вот почему это произошло.

"Между старожилками Николаева сохранилось следующее предание: до покорения Очакова, границей между нашими и турецкими владениями была река Буг, правый берег которой был турецкий, а левый наш. Прежде открытия военных действий, в одну прекрасную ночь, турки, переехав через реку, напали на Фаброву дачу (нынешний Спасск), разграбили ее и убили бывшую там женщину. По этому поводу возникла жалоба, вследствие которой назначена была комиссия из русских и турецких чиновников, для разбирательства дела. В числе членов, с нашей стороны, находился инженерный штаб-офицер (имя которого, к сожалению, неизвестно), который, зная, что князь Потемкин давно отыскивал место более удобное для кораблестроения, чем Херсон, донес князю, что Буг в окрестности того места, где находится Фаброва дача, представляет все желаемые удобства для приведения в исполнение намерений его светлости по этому предмету".

Так была ликвидирована Фаброва дача, а взамен ее появился город Николаев с пригородом Спасское.

Как мы уже знаем, "праотцом" Спасского урочища, как и Николаева, был задуманный Потемкиным *Спасо-Николаевский монастырь*, юридически хотя и основанный, но фактически так и не появившийся на свет. От первой части его названия возник топоним *Спасское* или *Спасское урочище* (в Потемкинских документах встреча-

ются обе формы). Первоисточником же названия является одна из многочисленных титулатур Святого Николая - *Спаситель* Николай или, в церковно-славянской форме, *Спас*. Ряд документов свидетельствует, что именно в этом урочище Г.А.Потемкин и хотел поместить Спасо-Николаевский монастырь, куда и намеревался пойти после оставления службы.

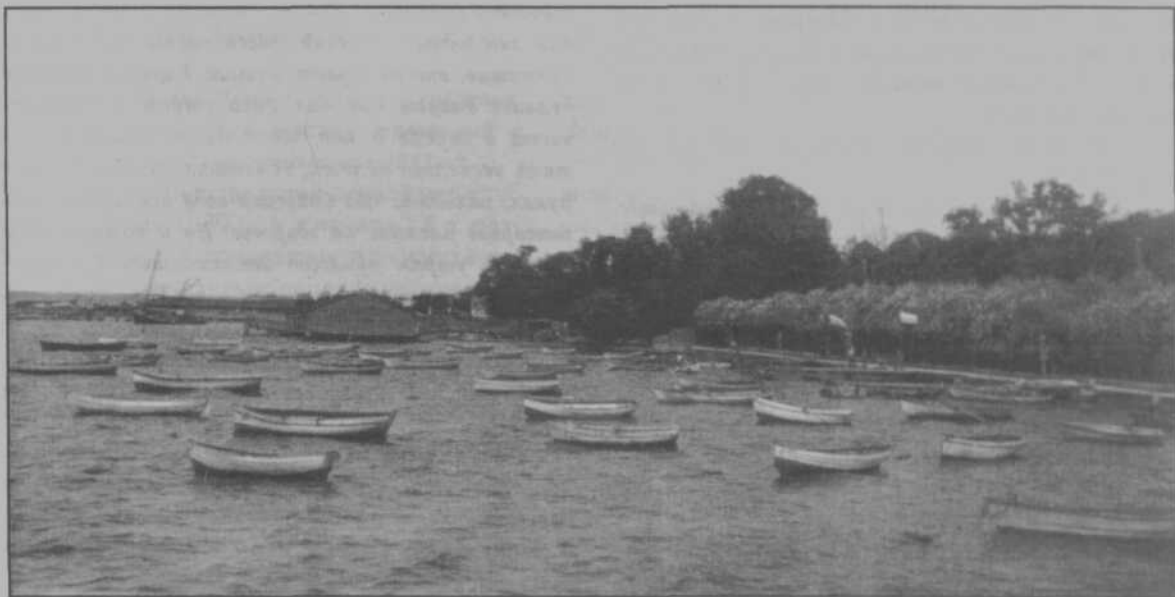
Спасское явилось очень продуктивным исходным топонимом и породило целое гнездо вторичных названий: Спасск, Спасское урочище, Спасский холм, Спасский водопровод, Спасский источник, Спасский фонтан, Спасский рейд, Спасский спуск, Спасская улица, Спасская балка, Спасская коса, Спасский мыс, Спасская пристань, Спасское адмиралтейство, Спасская верфь, Спасские казармы, Спасский бассейн и даже имя судна-буксира "Спасск".

В разные времена местность эта, простиравшаяся от Спасского мыса (совр. Мыс пороховых погребов) до Лесков, носила разные модификации имени: Спасское, Спасское урочище, Спасск, Спасский сад.

Приведем несколько описаний Спасского урочища со слов очевидцев, современников старого Николаева.

Из воспоминаний Н.М.Кумани:

"Урочище Спасск.- В расстоянии от крайних строений в западной части города на 1/2 версты опуска-



Спасск, 1912 г.



Спасск. Служебный корпус Потемкинского дворца (в настоящее время диспетчерская). С открытки начала XX в.

ется к Бугу овраг, окруженный садами; в вершине его, в 100 саженях от реки, вытекает источник превосходной воды, о котором было сказано выше.

От источника по низменности тянутся между осоков, тополей и верб аллеи к Бугу. При конце оврага в 30 саженях от реки на небольшой возвышенной плоскости - деревянный загородный дом, выстроенный для Потемкина; он приходил было в разрушение, но при адмирале Лазареве в 1842 году реставрирован в мавританском вкусе и теперь летом в нем бывают танцевальные вечера в праздничные дни (XIV)".

К этому Н.М.Кумани добавляет любопытное примечание:

"(XIV). Замечательно, что николаевское общество всегда отличалось красотой женщин. Вы не найдете на балах безобразного молодого дамского лица; напротив, встретите таких, которые очаруют ваши взоры, если вы молоды, и заставят, призадумавшись вздохнуть, если уже седина проглянула в бороде вашей".

Мы должны быть благодарны нашему далекому земляку за живость и точность его наблюдений. Николаев, как помнится, и в довоенное время все еще считался "городом невест".

Из справочника-календаря 1869 г.:

"б) Урочище Спасск - овраг, окруженный садами; в вершине его, которая от Буга отстоит на 100

сажень, находится источник лучшей воды, которая проведена к берегу на пристань и в бассейн. От источника по низменности между осокой и верб идет аллея к Бугу и оканчивается каменной пристанью. При конце оврага, на небольшой возвышенности, деревянный дом, выстроенный еще для Потемкина. Летом в этом здании бывают балы Благородного Собрания. Спасск - одно из лучших мест для загородных гуляний: здесь часто собираются гуляющие; иногда играет музыка. Главное народное гулянье бывает 1-го мая. Рано утром, и в особенности в апреле и мае, здесь всегда можно встретить несколько человек, гуляющих со стаканами в руках; находят, что Спасская вода оказывает благотворное влияние на здоровье. Но и помимо воды здесь по утрам приятно наслаждаться благоухающим весенним воздухом и послушать соловьиную песню".

А вот краткая, но выразительная характеристика Спасского урочища из описания Николаева 1892 г.:

"Спасск - очаровательная роща на берегу Бугко-Ингульского лимана. Преобладающее количество деревьев - шелковица. Охотно посещается публикой в самом начале весны. В Спасске находится источник воды, которую пользуется большая часть населения города, благодаря хорошему ее качеству. Очень



Потемкинский дворец в Спасске. (Летнее Морское собрание). Начало XX в.

часто устраиваются гулянья при хоре военной музыки. Имеется буфет. Здесь устроено здание собрания морского ведомства в мавританском вкусе; недалеко от него фонтан".

Справочник-календарь за 1904 г. кое-что дополняет и уточняет:

"Урочище "Спасск" с военной пристанью, летним Морским собранием, фонтаном, дающим в сутки до 4 тысяч ведер хорошей питьевой воды, общественной купальней, летним каменным буфетным зданием. Часть урочища отведена во временное пользование Николаевского речного яхт-клуба".

И еще:

"В Спасске. Здание Летнего морского собрания, нижний этаж каменный, а верхний деревянный, с бельведером и террасами, построен в 1842 г."

Отметим, что Николаевский речной яхт-клуб был открыт 7 мая 1889 г., и в начале XX в. размещался в здании, сохранившемся до настоящего времени, но значительно перестроенном и обветшалом.

Возле здания яхт-клуба еще в конце прошлого века были установлены корабельная сигнальная мачта и 11 чугунных корабельных пушек. Две из них были на лафетах, а остальные - врыты в землю: держали мачту и создавали ограду по фасаду здания. В послевоенные годы часть орудий была вырыта и передана в музей или на металлолом (!). Сохранилось всего 6 орудий.

Несколько слов о Спасском дворце Потемкина. Проект дворца был разработан выдающимся

русским архитектором И.Е.Старовым, специально приглашенным Г.А.Потемкиным в Николаев для разработки генерального плана города, проектов государственных и личных домов. Старов работал в Николаеве в апреле-мае 1790 г. Первоначально дворец Потемкина в Спасском был исполнен, как и все проекты николаевских зданий, "во вкусе здешнем", т.е. с учетом молдаванской архитектуры, которая так нравилась князю. Нижняя часть дворца была каменной, а верхняя - деревянной. Постройка дворца была завершена в 1791 г., но к 40-м годам он совсем обветшал. В 1842 г. при адмирале Лазареве, дворец был перестроен в мав-

ританском стиле. Впоследствии он использовался как здание Летнего Морского собрания - клуба морских офицеров и их семей.

Дворец был сожжен и разрушен зимой 1919-1920 гг., когда город неоднократно переходил из рук в руки.

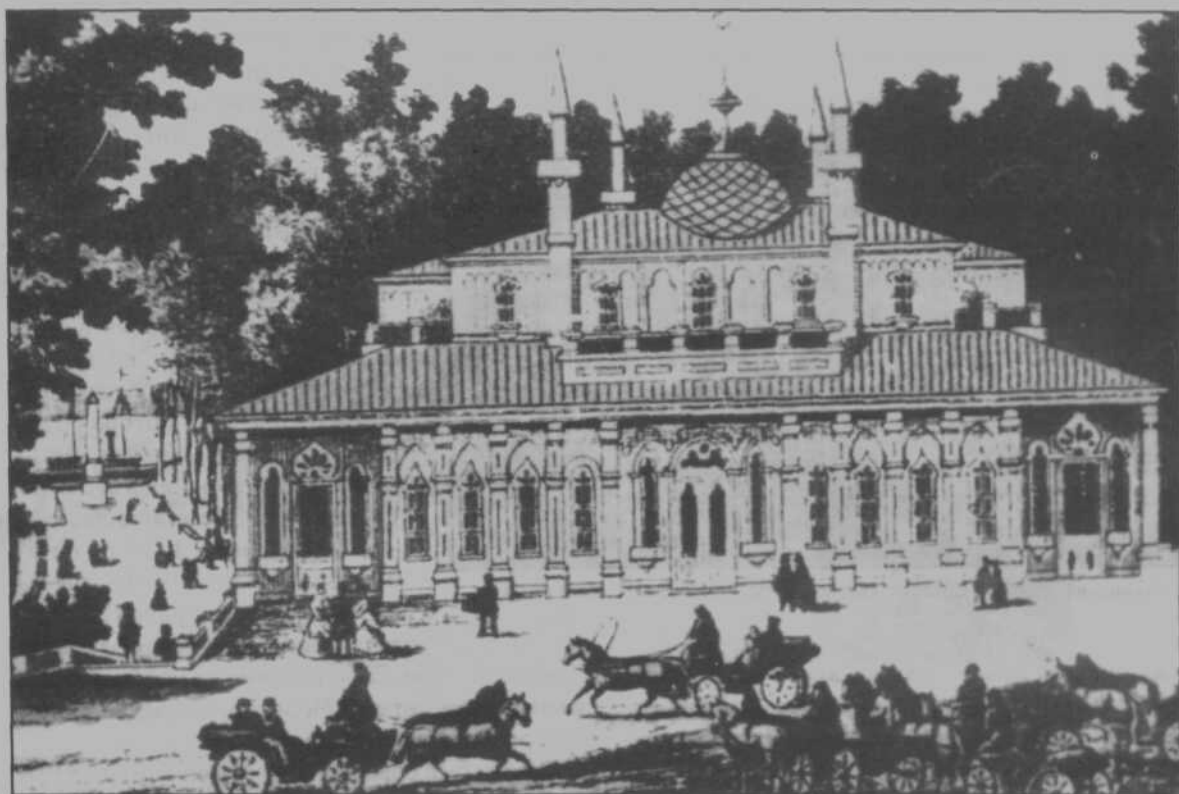
Вот что пишет очевидец:

"Это место - Спасское - было загородным гулянием до 1919 г., когда оно было вырублено, разрушено".

Сейчас на месте бывшего дворца Потемкина находится теннисный корт (около конечной остановки трамваев №№ 1 и 2 у Яхт-клуба).

Возле Потемкинского дворца находился Султанский родник, называемый иногда Турецким фонтаном (он был выполнен в турецком стиле). Этот родник - бутафорский; к нему вода подводилась по трубе от Спасского источника. Потемкин хотел отделать его мрамором и украсить, но не успел. По преданию у этого родника отдыхали после бегства из-под Полтавы Карл XII и Мазепа, однако это не доказано. В настоящее время родник находится в запущенном состоянии, вода сочится из городского водопровода, а каменное сооружение побелено "известью под мрамор".

Спасское урочище интересно в истории Николаева тем, что именно к этому живописному месту Г.А.Потемкин пытался "привязать" город. Даже в апреле 1790 г., т.е. спустя год после объявления Новой Верфи "городом Николаевом", Г.А.Потемкин окончательно еще не решил, где



Потемкинский дворец в Спасске в дни гуляний. С гравюры к 100-летию Николаева.

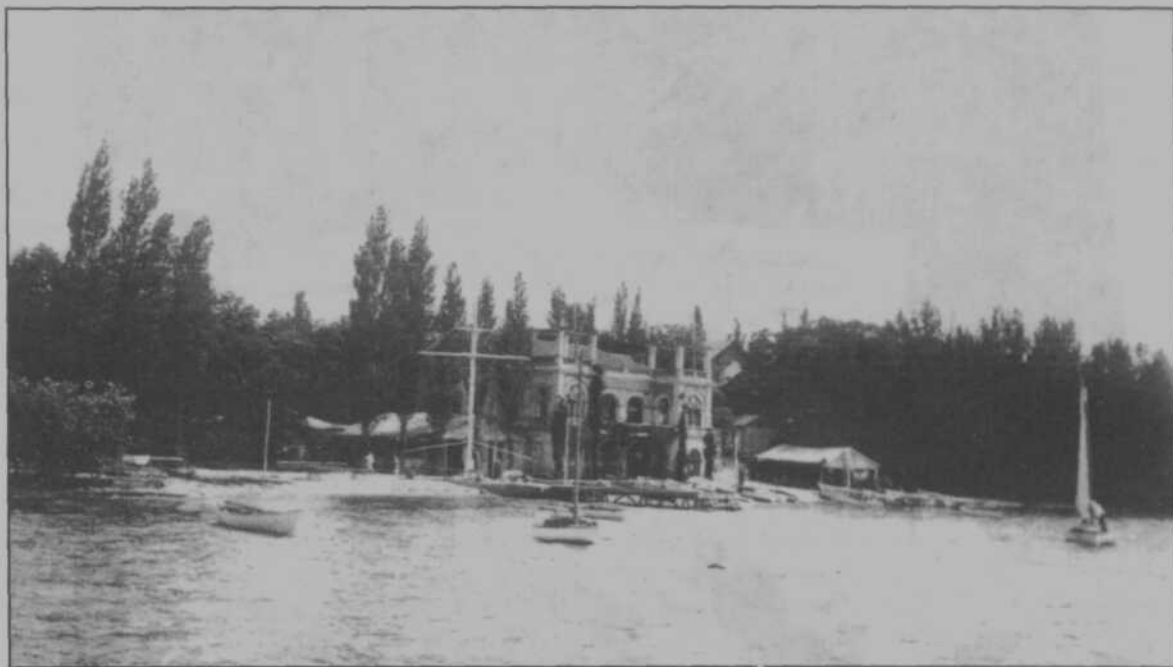
быть городу: на Ингуле или на берегу Бугского лимана. Самому князю хотелось, чтобы Николаев был расположен в районе Спасского урочища. В ордере № 522 от 26 апреля 1790 г. И.И.Князеву, Ф.де-Волану и И.Е.Старову, которым он поручил разработать генеральный план Николаева, Потемкин писал:

"Прежде нежели зачать что строить, осмотреть места в окружности, где выгоднее и удобнее быть городу. Я с моей стороны больше наклоняюсь на урочище Спасское, где была дача Фаберова". Среди причин, объясняющих это желание князя, он называет: "... в воде не будет недостатка, имея там прекрасный фонтан, который я предпущу еще лучше отделать, ... место здоровое". Есть и еще одно свидетельство о стремлении князя расположить город у Спасска - записка Потемкина Старову от 26 мая 1790 г.: "В Спасском, у которого урочища и город Николаев будет, фонтан лучшим образом устроить или же сделанному дать вид хороший". Кстати, этот, столь часто упоминавшийся в переписке Потемкина, фонтан и был знаменитым Спасским источником, о котором речь пойдет ниже.

В конце прошлого века Спасское урочище (в границах современного яхт-клуба и водных станций ЧСЗ и НКИ) было окружено кованой оградой красивого рисунка и имело два входа через арки, одна из которых была построена еще в первые годы существования города. С внешней стороны, вдоль дороги, ведущей в Спасск и Лески, были врыты стволами вниз пушки с якорными цепями между ними, ограждавшие пешеходную дорожку. В 30-е годы нашего века пушки и цепи были пущены в металлолом.

В конце прошлого века часть территории Спасского урочища между яхт-клубом и Воловьим двором была продана под дачи. Здесь были построены небольшие, но интересные по архитектуре загородные дома, некоторые из них очень живописные. В годы советской власти эти дачи были переданы под санатории и больницы. Сейчас большинство из построек разобрано или перестроено, деревья и кустарники вырублены.

На окраине Спасского урочища, с первого же года существования города, были построены Спасские казармы для солдат (в районе спуска



Яхт-клуб в Спасске. Начало XX в.

к старому Варваровскому мосту). В эти казармы по приказанию Г.А.Потемкина предполагалось перевести из Херсона Штурманское училище: "...дому же для Училища навигации вновь не делать; но поместить оное удобным образом на Фабричной". Впоследствии для Штурманского училища было перестроено специальное здание в городе на Адмиральской улице, куда и был переведен кадетский корпус. Однако Спасские казармы продолжали существовать, хотя их новые здания и переместились ближе к Сухому фонтану. В 30-е годы прошлого века в Спасских казармах было размещено Флотское училище юнг. Именно на этом месте в 30-е годы нашего века был построен городок заводских общежитий "на Сухом фонтане". Как видим, неприемлемость "церковного" названия Спасское урочище привела к переносу на этот микрорайон более позднего топонима, появившегося на северо-восточной окраине этого урочища - Сухого фонтана. Так топоним Сухой фонтан "переполз" на весь берег Бугского лимана вплоть до спуска к бывшему Варваровскому мосту.

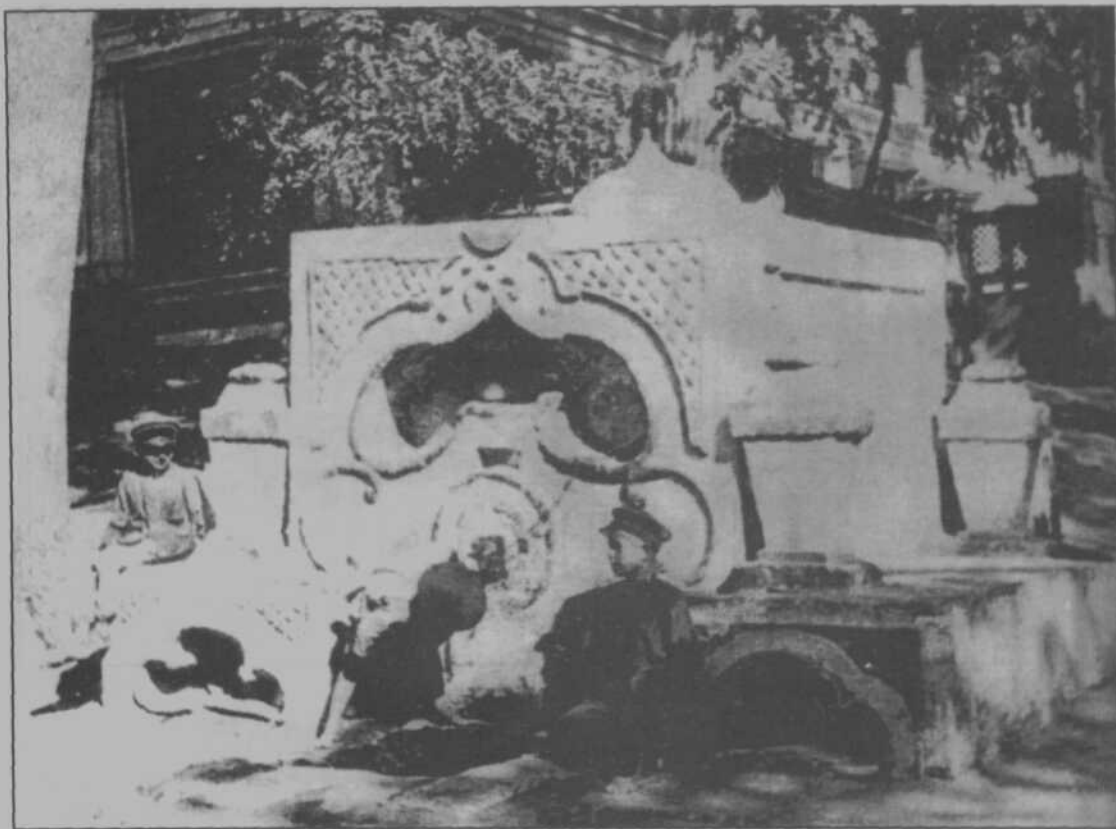
Живописное и богатое водой Спасское урочище с древних времен было населено людьми, о чем говорят захоронения, обнаруженные на его территории.

В 1925 г. в Спасске во время нивелирования местности на возвышенности возле северо-западной части купальни, рабочими было обнаружено три эллинских захоронения в каменных ящиках из известняковых плит, в которых найдены посуда, ювелирные украшения, хозяйственная утварь и т.д. Недалеко от третьего захоронения было обнаружено много фрагментов посуды каменного века.

В настоящее время от Спасского урочища сохранился небольшой "фрагмент", включающий территории яхт-клуба и водных станций ЧСЗ и НКИ. Сюда привозят туристов и что-то им показывают. Некогда "очаровательная роща" превратилась в жалкий, заброшенный участок берега с пятнами вытоптанной травы и асфальта, уставленный моторными лодками и железными сараями для яхт.

Отрадно, что Генеральным планом развития Николаева предусмотрено восстановление бывшей территории Спасского урочища.

На восток от Спасска, вдоль Спасской балки поднимается пологий холм. Он назывался Спасским холмом, поскольку примыкал к Спасскому урочищу и образовывал с ним единый лесной массив.



Султанский родник в Спасске. С открытки начала XX в.

Спасский холм, наиболее высокое место на Николаевском полуострове, было избрано вице-адмиралом А.С.Грейгом для постройки первой на юге астрономической обсерватории. Морская астрономическая обсерватория вступила в строй в 1827 г. Изящное здание построено по проекту архитектора Ф.И.Вунша инженером-гидротехником Б.В.Фан-дер-Флисом. При постройке обсерватории на вершине Спасского холма был срыт высокий скифский курган, где были найдены некоторые археологические материалы, хранящиеся и поныне в музее. Обсерваторией на протяжении 50 лет заведовал К.Х.Кнорре. Впоследствии здесь работали астроном И.Е.Картацци и другие. Во времена А.С.Грейга сюда для производства астрономических и геофизических наблюдений приезжали академики В.Я.Струве, А.Я.Купфер и Э.Х.Ленц. Здание обсерватории сохранилось: сейчас это отделение главной обсерватории АН Украины.

Спасский холм представлял поначалу высокий пустырь, откуда при южных ветрах на город неслись тучи пыли. Адмирал А.С.Грейг предпринял, несмотря на насмешки и неверие, озеленение этого холма. Спустя несколько лет здесь выросли прекрасный парк и фруктовые сады. Революционер и писатель Ф.Юрковский, живший в Николаеве, в автобиографическом романе так описывает Спасский холм с обсерваторией:

"Среди зеленеющих деревьев одичалого парка гордо высится к облакам главный купол и боковые башни обсерватории, с которой в часы безмолвной ночи несколько унций человеческого мозга, вооружась гигантскими телескопами, следят за бесконечным движением вселенной, подсматривая сокровенные тайны мировых законов".

В начале 30-х годов прошлого века по распоряжению адмирала А.С. Грейга из Николаева в Севастополь, Херсон и Измаил были проложены линии оптического телеграфа. Одна из башен была установлена на Спасском холме и переда-

вала сигналы за Бугский лиман. Эта башня сохранилась и служит для метеорологических наблюдений.

Впоследствии Спасский холм стал "образовать" городской застройкой. В него вклинились обширная усадьба Жандармских конюшен, домов и конюшен для курьеров. В конце прошлого века здесь были построены литейная, кузнечная и слесарная фабрики инженер-механиков Авдеева и Матвеева, завод Уманского, а в начале нашего века - ажурная водонапорная башня по проекту В.Г.Шухова. Разросшийся парк на Спасском холме в начале XX в. был арендован для Сада Трезвости № 2 - народного увеселительного места, обнесенного деревянным забором. В 20-е годы началась хаотическая застройка юго-западной части холма частными домами, а в послевоенное время Спасский холм был окончательно застроен. Только небольшой кусок бывшего зеленого массива сохранился, и здесь создан Пионерский парк имени Шуры Кобера и Вити Хоменко - героев-подпольщиков, погибших от рук немецких оккупантов.

Южнее Спасска находился *Воловий двор* Морского ведомства.

Неправда ли довольно странное сочетание: Воловий двор Морского ведомства? Но старожилы Николаева еще в предвоенное время в разговорной речи нередко употребляли название "Воловий двор". Что же это такое?

При основании верфи Черноморским адмиралтейским правлением была заведена специальная служба перевозки тяжестей. Для этой цели использовались *воловы пары* и длинные раздвижные телеги, которые еще можно было видеть в предвоенные годы на улицах города. Волы, принадлежавшие Адмиралтейству, содержались на особом обширном участке с выгоном, который назывался Воловым двором. Первый Воловий двор находился недалеко от Адмиралтейства на нынешней улице Акима, а второй - в конце нынешней улицы адмирала Макарова, где она упирается в Московскую улицу. Здесь же находилась и бойня, на которой резался скот, уже отработавший свой век. К середине прошлого столетия, в связи с расширением городской застройки и развитием кораблестроения, Воловий двор Адмиралтейства был перенесен на новое место.

Для нового Воловья двора был выделен из земель Морского ведомства обширный прибрежный участок, расположенный к югу от Спасска и примыкающий к Лескам. Здесь, отработав днем на перевозке тяжестей в Адмиралтействе, волы отдыхали и паслись. Каждое утро по двум существующим и сейчас дорогам пары волов, погоняемые традиционным "цоб" и "цабе", двигались, не спеша, к Адмиралтейству. Если они шли нижней дорогой, то по пути у Спасского адмиралтейства загружались корабельным лесом, пригнанным в плотах из Херсона. Как сообщается в одной из статей о Николаевском адмиралтействе, еще в 1863 году использовалось около 30 пар волов.

Только в 1863 году Адмиралтейством была получена из Англии первая перевозочная машина - локомобиль, работавший на пару. Постепенно, по мере внедрения паровых локомобилей, а также после проведения к бывшему Адмиралтейству окружной железной дороги, по которой грузы доставлялись прямо с железнодорожной станции, волы перестали употребляться (в довоенное время николаевцы могли наблюдать медленно ползущий и грохочущий по булыжной мостовой "паровоз" - это были сохранившиеся еще локомобили). В начале нашего века, потерявшее свое значение урочище Воловий двор, было продано Морским ведомством под дачу. Однако это название долго еще сохранялось в разговорной речи николаевцев, вошло в местные поговорки и сохранялось на планах города.

После революции на территории Воловья двора проводились массовки трудящихся. В тридцатые годы здесь была создана школа морских летчиков. В школе служил известный полярный летчик С.А.Леваневский, трагически погибший в 1937 году при попытке перелета через Северный полюс из Москвы в США. Поэтому школе было присвоено имя Леваневского. Из этой школы вышло много боевых морских летчиков, защищавших нашу землю в годы Великой Отечественной войны. В послевоенные годы школа была расформирована.

В настоящее время территория бывшего Воловья двора представляет один из самых зеленых и живописных уголков Николаева⁸.

⁸ Некоторые краеведы (видимо не уроженцы Николаева) неправильно называют Воловий двор "Воловым двором", что однажды просочилось и в прессу.

На территории Лесков располагались *Инвалидные хутора*.

Предоставим слово очевидцу, описавшему Инвалидные хутора в адрес-календаре за 1869 г.:

"Поворачивая от Лесков к городу, нельзя не обратить внимание на весьма красивые сельские домики, разбросанные небольшими группами по три, по четыре вместе, крытые толем, с навесами, окруженные молодыми фруктовыми садами и огородами. Около домиков колодцы, сарай, погреба, бани и проч. Это хутора инвалидов Морского ведомства". О назначении и статусе этих хуторов узнаем из официального устава, утвержденного правительством 29 января 1873 года: "Учрежденные на землях морского ведомства, в окрестностях городов Николаева и Севастополя, инвалидные хутора назначены для инвалидов черноморского ведомства, отличившихся храбростью в сражениях, подвигами самоотвержения, многолетними плаваниями, а равно и для получивших в море увечья.

Примечание. Хутора эти состоят из отдельных домиков, коих имеется ныне близ Николаева 21, а близ Севастополя 7".

История возникновения этих хуторов такова. После окончания Крымской войны и героической обороны Севастополя в морских кругах возникла мысль обеспечить жизнь инвалидам-морякам. Был создан особый комитет, под руководством которого с 1861 года началось строительство хуторов в Николаеве и Севастополе. Для этой цели были выделены земли Морского ведомства, занимавшие обширную территорию на юго-западе Николаевского полуострова (район нынешних Лесков и прилегающий к ним участок). На окраине Лесков, вдоль дороги, ведущей в этот зеленый уголок старого города, было построено несколько домиков.

Календарь сообщает:

"К 1869 году был уже выстроен и заселен 21 домик, со всеми удобствами для семейных морских инвалидов, избранных преимущественно из унтер-офицеров и георгиевских кавалеров. Все они получают полное готовое хозяйство, сады и огороды, от которых некоторые уже имеют выгоду, продавая в свою пользу фрукты и овощи. Дома эти, построенные из камня и частью из землестроительного кирпича, оштукатурены известью. Они предоставляются инвалидам в пожизненное владение, а по смерти их - на три года вдовам и детям их. Инвалиды получа-

ют полное содержание рядового, дети его паек. За предоставление удобства инвалиды ничем не обязываются, от них требуется только присмотр днем за казенными садами".

Отметим, что правительству эта "благотворительность" ничего не стоила: на постройку хуторов и на благоустройство использовался капитал в 50 тысяч рублей, скопившийся за счет денег умерших и убитых "нижних чинов". Взамен за предоставление хутора Морское ведомство получало, по-существу, бесплатных работников для своих дач, расположенных рядом в Лесках.

Дорога к Инвалидным хуторам начиналась от 8-й Поперечной улицы и далее почти по прямой шла на юго-запад к Лескам. Вдоль этой дороги, называвшейся в народе *Белой* (по цвету булыжника, которым она вымощена), и были расположены участки хуторов. Официальное название Белой дороги - *Инвалидное шоссе*. Почти посередине Белой дороги ответвлялась еще одна прямая дорога, уходившая на северо-запад ко второму въезду на Воловий двор Морского ведомства.

После смерти инвалидов хутора и их окрестности стали заселяться новыми людьми, постепенно перерастая в окраину Николаева.

В настоящее время на месте бывших хуторов образовался новый район города, носящий название Лески. А из Белой дороги образовался ряд улиц: от железнодорожных путей до современной улицы Крылова - 1-й и 2-й Парниковый переулки, а от улицы Крылова к Бугскому лиману - улицы Дачная и Белая (возможно, как память о Белой дороге).

Заметим, что современная улица Крылова - это дорога, соединявшая бывший Воловий двор с Белой дорогой, по которой каждый день двигались в Адмиралтейство волю для грузовых перевозок.

Между Инвалидными хуторами и полотном железной дороги находится весьма "живописный по архитектуре" *Железнодорожный поселок*. Он был так назван, поскольку вначале строился для *железнодорожных* служащих (еще при проведении железной дороги в Николаев). Однако со временем аккуратные типовые красно-кирпичные дома железнодорожников стали обрастать лачугами случайных людей, поселявшихся на этой окраине города сразу за железнодорожной насыпью (на Песчаном поле). Постепенно название Железнодорожный поселок "переползло" на

¹ Морской сборник, 1873, № 4, с.9 (часть оф.)

весь этот микрорайон хаотической самовольной застройки, к сожалению, не только сохранившейся, но и расширившейся в наше время.

На юго-востоке Николаевского полуострова, на Левадах, с первых дней существования города "обосновались" ветряные мельницы. В 60-е годы прошлого века их было около 60. И это понятно: стоя на открытом высоком берегу, они встречали мощные напоры всех ветров, особенно юго-западного летом и северо-западного и северо-восточного зимой. *Мельницы* были очень приметной особенностью этого места, почему оно и получило в народе название "*Мельницы*".

Один из интересных микрорайонов города представляла *Попова балка*. О происхождении этого названия мы уже писали ранее. Здесь же остановимся на этом топониме, как на историческом месте города.

Попова балка - это длинный и глубокий овраг в районе морского порта, протянувшийся на юго-запад к Бугскому лиману.

Как сообщает Томилов, из горы у Поповой балки "турки каменную ломку для Ачакова и Кинбурна порохом производили".

В последующие годы склоны Поповой балки стали стихийно обстраиваться и заселяться деклассированным элементом, создавшим к середине XIX века новый "подпольный" пригород Николаева. Знаток города А.Шмидт сообщает: "... к югу... между частными домами чаще встречаются купеческие с магазинами для складов хлеба и соли, а у самого лимана - из мещанских домиков, образовавших особое поместье, называемое *Поповой балкой*".

К середине прошлого века Попова балка превратилась в своеобразный центр, вокруг которого стала развиваться частная промышленность. Начало было положено рапортом городского головы купца И.Кустова вице-адмиралу А.С.Грейгу - военному губернатору Николаева, в котором он обосновывает необходимость сооружения коммерческой пристани в районе Поповой балки. Пристань была построена в 1821 году. Эта пристань показана на плане города 1832 года. С высокой горы к пристани через Попову балку был проложен спуск, по которому сотни телег везли грузы. Так в Николаеве был основан морской торговый порт.

Как известно, А.С.Грейг заботился о развитии промышленности и торговли в городе. "Адмирал,- как пишет его современник А.Самоки-

шин,- вызвал иностранцев Самаси и Аляуди, из коих первый открыл сначала кирпичную и черепичную фабрики, а потом фаянсовую, не уступавшие заграничным, а второй устроил механическую мельницу, при которой выделялись сукна и фланель". Эти промышленные предприятия находились возле Поповой балки, на что указывает адрес-календарь 1869 года. Как видно на плане города 1890 года, возле Поповой балки был сооружен также пильный завод Бакстера и Лаутона, пивоваренный завод и лесные склады; здесь же находились казармы артиллеристов, обслуживавших редуты у Широкой балки. Как справедливо отмечает адрес-календарь 1869 года, пильный завод и паровая мельница Бакстера и Лаутона на Поповой балке представляли прекрасный образец промышленной архитектуры, украшавший окраину города. Помимо торговых судов, к пристани Поповой балки приставали пакетботные (почтовые) пароходы, откуда почтовые фургоны и курьеры доставляли в город почту.

Напомним читателям, что в степи за Поповой балкой 11 августа 1879 года были казнены народовольцы Самуил Виттенберг и Иван Логовенко за попытку осуществить убийство царя Александра II.

После окончания гражданской войны склоны Поповой балки стали снова застраиваться глинобитными мазанками. С легкой руки какого-то народного остряка "незаконный" поселок получил название "*Ялта*". Как обычно бывает с топонимами народного происхождения, это название закрепилось в народной речи и постепенно стало приобретать "права гражданства", заменив историческое название Попова балка.

В настоящее время район Поповой балки стал крупным промышленным уголком города: вырос огромный морской порт, появились новые предприятия. Район стал усиленно развиваться. На засыпанной городской свалке выросли здания, к юго-востоку от балки появились новые улицы, но на генеральном плане с кучкой хаотически разбросанных кварталчиков мы видим название "*Ялты*", которое вытеснило историческое название этого места - Попова балка.

Последний из микрорайонов города, на котором мы остановимся, располагался на северо-востоке Николаевского полуострова, у одной из излучин Ингула. В народе он получил название *Ослячая горка*.

Это был маленький, заброшенный уголок дальней слободки. Откуда у него столь странное название? Нам представляется, что его происхождение следующее. С первых лет существования города в нем жили пленные турки и часть осевших ногайских татар (кстати, Ослячая горка находится недалеко от мечети). Возможно, что они держали осликов для мелкого городского извоза. Старожилы Николаева помнят, что еще перед войной маленькие, шустрые ослики, запряженные в небольшие двуколки, шагали по улицам города, развозя дрова, уголь и другие грузы. Возможно их хозяева и жили на горке, названной "Ослячей".

Окраины и хутора

Как уже говорилось выше, с первых лет существования Николаева в его состав были включены хутора, принадлежавшие Морскому ведомству, но находившиеся за географическими пределами города. Со временем, по мере расширения границ Николаева, он поглощал эти хутора, которые под своим или измененным названием становились городскими районами.

Начнем с северо-западной части Николаева. здесь на южной стороне одной из излучин Ингула раскинулся обширный хутор *Водопой*. Согласно преданиям, на этом месте в старые времена был колодец с хорошей питьевой водой, возле которого останавливались поить волов чумаки, ездившие в Крым за солью. Потом рядом кто-то основал хутор, который по *колодцу для "водопоя"* и был назван "Водопой".

В настоящее время Водопой, как и появившийся в наше время поселок *Новый Водопой*, вошел в городскую черту как географический район города.

Следующий хутор - *Алиауди* или, по народному, *Аляуды*.

"Аляуды" расположены на длинном и узком полуострове на северо-востоке от города, образованном крутой излучиной реки Ингул. Со стороны Ракетного урочища полуостров выглядит весьма живописно: окруженный густым и высоким камышом, стеной поднимающимся из спокойных вод реки, маленький хуторок возвышается над ним крышами старых и новых построек и купами деревьев. Основание этого хутора относится к двадцатым годам прошлого века.

Адмирал А.С.Грейг, видя, что многие земли, принадлежавшие морскому ведомству и неудобные для казенных застроек, пустуют и обращаются в пустыри, разрешил сдавать их в аренду под дачи и хутора. На полуострове вначале была дача Жданова, обозначенная так на плане 1878г.

В 20-е годы XIX в. в Николаев приехал итальянский купец и промышленник *Лунджи Алиауди*, вскоре он взял подряд на поставку флоту мундирного и другого сукна (впоследствии Алиауди арендовал в Богоявленске казенную суконную фабрику).

По-видимому, в конце XIX в. хутор был продан потомкам Л.Алиауди. На плане города 1880 г. на этом полуострове показано несколько построек и указано название "Хутор Аляудин". Земли хутора были бросовыми: большая часть территории хутора покрыта болотом или заболоченным кустарником, лишь северная возвышенная часть оказалась пригодной под пашню и огороды. Но хутор был окружен в изобилии растущим камышом, который в начале прошлого века был весьма ходким товаром: он шел на крыши подавляющего большинства домов жителей корабельной и военной слободки. В районе этих камышей были также богатые рыбой места.

По имени владельца хутора этот уголок старого Николаева и получил потом сокращенное народом название "Аляуды", закрепившееся и по сей день официально в топонимии города.

В прошлом веке на полуостров Алиауди можно было попасть с помощью паромной переправы со стороны Военной слободки. В настоящее время этот отдаленный некогда от города уголок связан с ним мостом и городским автобусным маршрутом.

К востоку от Водопоя на землях, принадлежавших городу, были расположены хутора *Мешкова*, *Погорелова*, *Харченко* и *Языкова*, носившие названия *по фамилиям владельцев*. Первые два хутора были основаны в конце XVIII в., а последние в 40-х годах XIX в. Впоследствии эти хутора слились в одно село, получившее общее название *Мешково-Погорелово*.

Напротив этих хуторов, на правом берегу Ингула, располагались земли и хутор *Рафтопуло*, названный *по фамилии владельцев*. Заметим, что Рафтопуло были потомками греков-переселенцев, прибывших в южную Россию еще во времена Екатерины. Многие из поколений Рафтопуло

служили в русском флоте и в армии¹⁰. В начале XIX в. Рафтопуло владели огромными участками земли в Херсонском уезде.

Напротив хутора Алиауди, находился *Аверин* хутор, получивший свое название *по фамилии владельца* - морского офицера Аверина, которому принадлежали обширные земли к востоку от хутора.

За Ингулом, на левом берегу Бугского лимана в 80-х годах XIX в. были построены *хлебные и соляные магазины* (склады, амбары) для покупки и хранения хлеба и соли (поскольку за оптовый ввоз в город хлеба и соли взималась пошлина, то торговцы построили свои склады за городом). Со временем в этом месте возник болгарский хутор, получивший название *Соляной или Соляные*. В настоящее время в Соляных образован новый район города, построены многоэтажные дома, новые корпуса Кораблестроительного института, плавательный бассейн и т.д.

Севернее Соляных в нескольких километрах находится большое пригородное село *Терновка*, фактически слившееся сейчас с городом. Название свое оно получило от *Терновой балки*, по которой протекала речка *Терновка*, впадающая в Ингул. Название речки и балки существовали еще до создания Николаева. Как известно, в первые годы жизни города в нем, согласно распоряжению Г.А.Потемкина, были размещены пленные турки. Некоторые из них, принявшие русское подданство, были затем поселены недалеко от Николаева в турецкой колонии, находившейся недалеко от Терновой балки. Колония получила название *Турецкая Терновка*; она управлялась Морским ведомством, смотрителем был поручик Новосильский. В Турецкой Терновке в 1795-1796 гг. построена мечеть.

В 1802 г. решили поселить в этом месте болгар-переселенцев, бежавших из-под турецкого ига. Турок выселили, а на их место поселились болгары, которые переделали мечеть в православную церковь. После этого селение стало называться просто Терновка.

К северо-западу, на левой стороне Бугского лимана расположено пригородное село *Матвеевка*, основанное примерно в 1778 г.

Название села, выведенное от одноименной церкви, не подтверждается. Согласно Гавриилу, церковь в селе Матвеевка называлась Петропавловской. Это же подтвердил и опрос современных жителей. По-видимому, первоначальное название *"Слобода Матвеевка"* дано *по имени или фамилии владельца*.

В XIX-XX вв. использовалось и второе название - *Червоное*, происшедшее от Бугских казаков, носивших *красную форму* ("червоних казаков"), которые были здесь размещены в военных поселениях.

На правом берегу Бугского лимана, к западу от Николаева, раскинулось большое село *Варваровка*. По-видимому, вначале на этом месте была слобода Великая, к которой в первой четверти прошлого века проложили переправу через Бугский лиман. На плане города 1832 г. указана слобода *Великая*, хотя в это же время встречается в документах и название Варваровка.

Варваровка основана в 1804 г. князем С.Голицыным. Во второй половине XIX в. перешла к графу И.К.Ламберту, который развел южнее села большой фруктовый сад с виноградником. Название села, произошло от имени супруги князя Сергея Федоровича Голицина *Варвары*, купившей эти земли.

В настоящее время за Варваровкой, вошедшей в состав Николаева, расположились дачи и сады горожан, озеленивших этот крутой берег.

Южнее Варваровки в излучине лимана, на правом берегу находится село *Большая Корениха*, получившая свое название от небольшой речушки *Коренихи*, впадавшей некогда в лиман в этом месте. Селение возникло в конце XIV в., населено было турками. Звучащее по-русски название Корениха произошло от турецкого *Каранья-кир* ("черная степь"). Русское село Корениха основано в 1791 г. адмиралом Н.С.Мордвиновым. На плане 1795 г. называлось "село Корениха". В 1857 г. было переименовано в волостной центр *Николаевка* по имени основателя *Николая Семеновича Мордвинова*. Определяющее слово *"Большая"* появилось в прошлом веке, после образования нового села - *Малая Корениха*.

Далее по правому берегу Бугского лимана напротив Лесковой косы расположен хутор *Дидова хата*. Название дано местными жителями, помнившими легенду о каком-то *казачке "деде"*, построившем здесь *"хату"* (дом, хутор). Однако к моменту основания Николаева ни хутора, ни даже

¹⁰ Потомки Рафтопуло живут в Киеве и Николаеве. Старшее поколение - ветераны Великой Отечественной войны. А.А.Рафтопуло - полковник в отставке, танкист, Герой Советского Союза, защищал Москву.

"хаты" здесь уже не было, но топоним остался жить. Вот что пишется в старой лоции: "... *внизу... выдается низменный откосок, на котором растет несколько деревьев и кустарников; на откоске этом установлена деревянная четырехугольная пирамида, высотой 14 фут, окрашенная в белый цвет, служащая для указания места Лесковой косы в почное время. Откосок этот между местными жителями известен под названием Дидова хата, почему и на пирамиде сделана такая же надпись*". Недалеко от Дидовой хаты находятся два больших и несколько мелких скифских курганов. В настоящее время в районе Дидовой хаты расположены садово-дачные участки николаевцев и пионерский лагерь.

Далее на восток на остром крутом мысе находится село Малая Корениха, название которой идентично с Большой Коренихой.

На этом мы оторвемся на время от правого берега Бугского лимана и вернемся на левый, чтобы рассмотреть еще ряд пригородных хуторов и сел.

За городской стеной, на участке, где лиман круто поворачивает почти на юг, раскинулись обширные угодья, называвшиеся в 1849 г. *хутор Фалеевский*. Эти земли со дня основания города принадлежали строителю Николаева *М.Л. Фалееву*, но после его смерти отошли Морскому ведомству. Почти весь Фалеевский хутор, расположенный на склонах обширного оврага *балки Широкой*, получил потом от этого оврага название *Широкая балка*. В Широкой балке жили адмиралтейские мастеровые.

На южной окраине Фалеевского хутора был выделен надел земли с большим садом, получивший название *хутор Сиверса* по фамилии владельца, моряка Черноморского флота. Хутор Сиверса возник, по-видимому, в 20-е годы XIX в. Находящаяся рядом песчаная коса, называвшаяся в старину *Павлова (по имени артельного начальника)*, впоследствии стала именоваться *Сиверсовой*.

В настоящее время весь этот пригородный участок включен в городскую черту Николаева как его географический район.

К востоку от Широкой балки, вглубь материковой земли, находится селение *Кульбакино*. Оно было основано в 40-х годах XIX в. николаевскими мещанами *Кулебякиным*, Шербиной и другими. Известно как хутор Кулебякин или Шерби-

ны. Современное название *Кульбакино* приспособлено к украинскому названию *одуванчика - кульбаба*.

Сейчас поселок Кульбакино входит в состав города.