

Д. И. Заковоротный

ДУМА О КАМНЕ И ЛЮДЯХ

**ИЗДАТЕЛЬСТВО
ИРИНЫ ГУДЫМ**
НИКОЛАЕВ - 2006

ББК 26.325.22+38.311
УДК 553.551.1+691.215
3-19

3-19 **Заковоротний Д.И. Дума о камне и людях** — Николаев: Издательство Ирины
Гудым, 2006. — 52 с., илл.

Николаевщина богата запасами известняка, богатейшего строительного материала. Наши предки издавна применяли его в строительстве, успешно и активно используется он и сейчас, заслуженно считаясь одним из «китов» индустрии строительных материалов. Многие здания в нашем городе, великолепные памятники архитектуры, построены из нашего местного камня, известняка-ракушечника...

Об истории разработок, добычи и использования камня в нашем крае повествует эта книга. Она написана на основе архивных материалов.

ББК 26.325.22+38.311
УДК 553.551.1+691.215

© Д. Заковоротний, 2006
© Издательство
Ирины Гудым, 2006

Я люблю этот город, город, в котором родился, где прошла моя юность, где началась моя трудовая деятельность, где выросли мои дети и внуки, где прошла вся жизнь.

Я люблю этот город, эти широкие просторные улицы, эти парки и бульвары, водные просторы Южного Буга и Ингула, благотворный воздух степных полей, ветер с моря, уносящий городскую пыль.

Я люблю его старую историческую часть с первыми городскими зданиями по улицам Адмиральской, Никольской, Артиллерийской, Наваринской, Пушкинской, Фалеевской, Спасской, Большой Морской, Московской, Инженерной, Садовой.

Люблю его Слободские и Военные с домами первых поселенцев — корабелов и строителей.

Горжусь тем, что был участником восстановления родного города, строительства новых жилых домов в центре и в новых микрорайонах.

Я иду по городу и восхищаюсь архитекторами и строителями, создавшими прекрасные творения: величественный десятиглавый собор Иконы Касперовской Божьей Матери, собор Рождества Богородицы, Лютеранскую кирху, Госпитальную церковь, Дом офицеров флота, здания строительного и железнодорожного техникумов, Дворец бракосочетания и уникальную каменную избу — дом Бартенева на ул. Шевченко, 58, громадную подпорную стену на Ингульском спуске.

Все это построено из нашего местного камня, известняка-ракушечника. Завещание основателя города Николаева генерал-фельдмаршала князя Г.А. Потемкина-Таврического содержало недвусмысленное напутствие: «Для строения монастыря в Спасском, по данному плану, Соборной церкви в Николаеве и в Богоявленске, камень тесаный готовить, — камень готовить и строить прежде церковь. В Николаеве не строить ничего деревянного, а ежели и будут у кого магазины, то оные оштукатурить». (1).

Г.А. Потемкин знал о наличии запасов камня-ракушечника в окрестностях Николаева и видел перспективу каменной застройки города.

О разработке камня в его окрестностях свидетельствует «Топографическое описание, доставшееся по мирному тракту от Оттоманской порты во владение Российской империи землям в 1774 году»:

«... Ингул в 33 верстах от Куцого Еланца в Буг впадает, на расстоянии река Буг высоки берега имеет,



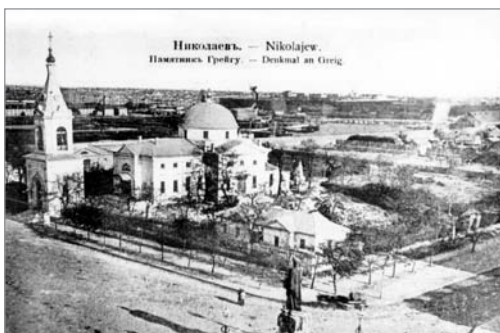
Раскопки Дикого Сада.



Каменные бабы известняковые половецкие XII-XIII в н.э. В центре — гранитная скифская V в. до н.э.



Каменная баба.



Адмиралтейский собор.

и от них горы на большей части полностью увыва-ются возле самых плитных, вышиною до 5 саженьей, в утес горы обходят, от которых потом отделяются пещаными косами Жаборской и Осницкой и к каменной горе у Поповой балки коснется, при которой турки каменную ломку для Очакова и Кинбурна поро-хом производили». (3).

Попова Балка — теперь это жилой микрорайон, получивший в городе название «Ялты», на юго-за-падной окраине города Николаева.



Церковь Богородицы Всех Скорбящих Радости.

Николаевщина обладает богатыми запасами из-вестняка. Миллионы лет тому назад ее территория находилась под водами теплого мелководного моря, на берегах которого под ласковым солнцем грели свои бока гигантские ящеры. Волны пенились и шу-мели. В бурной пучине обитала всякая живность, а по берегам росли пышные тропические папоротни-ки, хвощи, плавуны. Ученые установили, что в раз-ных местах земного шара, там, где сейчас равнины и даже горы, в прошлом плескалось море. Колебания земной коры сопровождались поднятиями и проги-бами. Возникали горы, и континент периодически заливало водой. Оказывается, Украина в очень дале-ком прошлом была горной страной, о чем свидетел-ствуют Карпаты, Крымские горы, Среднерусская, Приднепровская возвышенности и Донецкий кряж. Наша земля в борьбе со стихией неоднократно ста-новилась то морем, то сушей. За миллионы лет не раз менялся климат: с холодного на теплый, с влаж-ного на сухой. Соответственно развивались живот-ный мир и растительность. В самых древних морях обитали простейшие живые организмы, очень мно-го водилось всевозможных червей, губок, моллюс-ков, постепенно одни из них вымирали, появлялись другие. Когда море начало вновь отступать, на мел-ководье выросли колонии кораллов, в них посели-лись губки и другие морские жители. Все они стали активными участниками в процессе образования из-вестняков.



Каменный крест.

Отмирая, морские животные и растения опус-кались на дно. Обломки раковин, кораллы, панцы-ри морских ежей, головоногих моллюсков, остатки бесчисленных живых организмов и другие извест-ковые осадки длительное время накапливались на

дне вместе с углекислым кальцием, осаждавшимся из воды, образовывали слои карбонатного ила, который через миллионы лет, уплотненный и сцементированный, превратился в пласты известняка — осадочной горной породы.

Известняк представляет собой пористый и сравнительно мягкий в обработке камень. Его можно ломать, распиливать, резать, шлифовать. Он стоек к атмосферным воздействиям. Даже гранит не может с ним соперничать. Этот камень при нагревании и охлаждении растрескивается, крошится, известняк же при аналогичных условиях разрушается значительно меньше.

Условия образования известняков различны, отсюда присутствует большое их разнообразие по составу и свойствам камня. Чистые известняки — белого или светло-серого цветов. Встречаются известняки темно-серого и даже черного цветов. Такую окраску им придают примеси органических веществ.

По структуре минералы этого ряда также не одинаковы. Есть плотные, есть кристаллические, мраморовидные, пористые, ракушечниковые, туфовые, землистые. Даже в нашей области камень-известняк очень различается и по цвету, и по твердости, и по пористости. Известняковый камень долговечен и красив по текстуре. Эти его достоинства человек оценил давно.

Древние египтяне за 3 тысячи лет до н. э. сооружали из известняковых блоков гигантские пирамиды — гробницы фараонов. Самая большая из них, пирамида Хеопса, была высотой 146,6 м.

И сегодня камень-известняк активно применяется во многих отраслях народного хозяйства, прежде всего в строительстве и промышленности строительных материалов. Вместе с песком и глиной его можно считать третьим «китом» индустрии строительных материалов. Наряду с использованием в виде щебня, стенового и облицовочного материала он служит сырьем для производства цемента, стекла, извести. В качестве флюса известняк применяют в черной и цветной металлургии. Производство соды, карбида кальция, минеральных удобрений обязано также этой горной породе. Даже очистка свекловичного сока на



Госпитальная церковь Александра Невского.



Здание городской управы.



Дом купца Бартенева.



Флотские казармы.



Мариинская гимназия.



Подпорная стена на Ингульском спуске.



Базарная площадь.

сахарных заводах не обходится без известняка. Используется он и в полиграфической промышленности как печатная форма для литографии.

К семейству известняков относится и всем известный белый мел. Это мягкая осадочная горная порода, состоящая из мельчайших остатков раковин, микроскопически малых простейших организмов. Он однороден по структуре и отличается чистым ослепительно белым цветом. Мел широко применяется в строительстве для приготовления растворов, шпаклевок, замазок и в производстве вяжущих материалов. Мел используют в бумажной, резиновой, стекольной, пластмассовой и асбестоцементной промышленности.

В глубинах земли под воздействием высоких температур известняк превращается в мрамор. В нем могут быть различные примеси, что сказывается на его цвете. Примеси распределяются не равномерно, поэтому мраморы приобретают пеструю окраску с различными узорами. Этот минерал хорошо поддается обработке и используется как скульптурный материал, а также для отделочных работ. Мрамор и мраморовидные известняки Крыма применяли при строительстве Херсона, Ольвии, Пантикапея за 500-400 лет до нашей эры.

Залежи известняков встречаются практически по всей планете. В Украине большие запасы известняка имеются в Одесской, Николаевской, Донецкой областях и в Крымской автономной республике.

В Николаевской области на 1 января 1990 г. разведанные запасы известняков составляли: месторождения пильного камня — 195,7 миллиона кубометров сырья; сырья для обжига извести — 34,2 миллиона.

Месторождения и запасы сосредоточены в основном в Баштанском, Березанском, Николаевском, Новоодесском районах, но имеются и непромышленные запасы известняка в Еланецком, Березнеговатском, Жовтневом и Снигиревском районах.

В Северном Причерноморье, на территории Николаевской области, человек появился более 15 тысяч лет тому назад. С тех пор жизнь не прекращалась здесь, о чем свидетельствуют памятники древнейшей человеческой культуры. С древнейших времен до наших дней человек широко использовал камень как строительный материал, а также и для других нужд. Погребальные сооружения в курга-

нах эпохи ранней бронзы (III тысячелетие до нашей эры) содержат каменные формы для отливки изделий из бронзы. Каменные «бабы» на курганах скифов и киммерийцев, величественные храмы древнегреческих поселений Ольвии и Березани, ребристые каменные катки, горловины бассейнов и колодцев, корыта для воды, надмогильные памятники — свидетельство давнего и умелого использования камня.

Об использовании доисторическим человеком камня-ракушечника в культовых сооружениях на территории Николаевской области свидетельствуют многочисленные археологические находки. Нет сомнения в том, что в IV-III тысячелетиях до нашей эры святилища с антропоморфными стелами и плитами из камня-ракушечника для тризны и жертвоприношений стояли во многих местах степного юга.

Археологическая экспедиция О.Г. Шапошниковой, проводившая раскопки в окрестностях города Новая Одесса, обнаружила остатки святилища — алтаря эпохи медного века (IV-III тысячелетие до н.э.).

Новоодесский алтарь имел вид неправильного прямоугольника, срезанного с западной стороны, где, очевидно, находился вход в святилище. В ровике, который опоясывал сооружение, обнаружено семь обработанных плит из камня, из которых одна имела вид примитивной антропоморфной (человекообразной) стелы. Три плиты стояли рядом, плотно подогнанные одна к другой. В древности такая стенка из обработанных камней и стел, очевидно, окружала алтарь с трех сторон, о чем свидетельствует большое количество камней подклинков в ровике. Длина всего сооружения примерно семь метров. (18).

Эти находки свидетельствуют о том, что еще за 3 тысячи лет до нашей эры на Новоодесском и Касперовском месторождениях камня-ракушечника первобытные люди умели добывать и обрабатывать камень для своих потребностей.

Поселение Дикий Сад, в Николаеве, открытое николаевскими археологами, является единственным в регионе Южного Буга, отражающим жизнь этой области в конце II-начале I тысячелетия до н.э. Здесь исследовано восемь помещений подквадратной и подпрямоугольной формы, расположенных параллельно течению реки Ингул. Сохранились части стеновой кладки из мелких известняковых плит, остатки фундаментов, выложенных плитами извест-



Церковь Всех Святых на кладбище.



Собор Рождества Богородицы.



Собор Касперовской Иконы Божьей Матери.



Церковь Святого Духа в Богоявленске. 1887 г.



Церковь Святых Петра и Павла в Матвеевке.

няка по принципу постельно-ложковой кладки в 2-4 ряда.

Поселение Дикий Сад, в степном Побужье, являлось одним из древнейших городищ юго-восточной Европы и выполняло функции своеобразного форпоста торговли и ремесла.

Высокий уровень использования камня-известняка был достигнут в Ольвии (VI век до н.э.-IV век н.э.), о чем свидетельствуют остатки могущественных крепостных стен, храмов, жилых помещений, хозяйственных построек и склепов.

Основав Ольвию, население вначале размещалось, главным образом, в земляночных и жилых полуземляночных помещениях. Строительство таких домов объяснялось общей слабостью экономической и строительной базы, в условиях которой была заимствована местная северопричерноморская традиция земляночного строительства.

Позднее, начиная с V века до н.э., жилищами ольвиополитов становятся жилые надземные дома с сырцовыми стенами на каменных цоколях и с черепичными крышами.

Среди ремесел ведущее место занимали бронзолитейное, железоделательное, каменное и строительное.

Ольвийские надгробия сделаны из местного известняка. Уже в V веке до н.э. Ольвия была обнесена по периметру каменными стенами и башнями. Толщина стен около 4,3 метра, высота 9-10 метров, сооружены они также из местного камня-ракушечника.

Камень добывали из каменоломен в окрестностях современного села Каменка Очаковского района. Широкое применение известняк находил в городском хозяйстве: каменные бассейны, колодцы, водопроводные каналы и водостоки, мостовые, пешеходные дорожки, каменные формы для литья из бронзы. Стены храма Аполлона выложены из хорошо отесанных камней. (17).

В первом тысячелетии нашей эры по Северному Причерноморью прошли многие племенные объединения и народности. Киммерийцев сменили скифы, скифов сменили сарматы, сарматов сменили готы, готов разгромили гунны. Были здесь геты и даки, венгры и печенеги, половцы и хазары. В XIII веке татаро-монголы надолго завоевали эти земли, превратив населенный край в почти безлюдную степь.

Начиная с конца XV столетия северо-восточная часть левобережья тесно связана с историей запорожского казачества. Поселения казаков возникли на берегах Ингула, Ингульца и Буга. Казаки строили землянки, используя тот же камень-известняк, который имелся в больших количествах на крутых берегах рек и в балках.

«В числе других памятников запорожской старины в Николаевский краеведческий музей вывезен из села Кисляковка (Жовтневый район) известняковый крест 1783 года с надписью: «Сей крест сделал казак Никита Кресторез Пешкивского куриня». Надпись эта не только ценна тем, что говорит о существовании в нашей округе запорожской колонизации, но и с указанием о существовании специального производства изделий, в данном случае из камня, и, может быть, не только крестов». (2).

По условиям Ясского мира современная территория Николаевской области вошла в состав Российской империи.

Государственной колонизации края содействовали основание и быстрый рост Николаева, как важного центра судостроения, и города Вознесенска. Молодой Черноморский флот нуждался в боевых кораблях. В связи с этим было принято решение о строительстве в устье Ингула большой судостроительной верфи. Выбор не случайно пал на это место.

Полуостров, образовавшийся в результате впадения Ингула в Буг, располагал богатыми запасами строительных материалов, необходимых для строительства крупного города. Здесь были: добрый камень-известняк, отличный морской песок, хорошая глина для обжига кирпича и черепицы, огромнейшие заросли камыша, достаточное количество воды. Да и сам полуостров был не совсем необитаем.

В устье Ингула еще в октябре 1754 года от запорожского войска был учрежден караул с достаточным числом команды при добрых и надежных старшинах, «дабы вору и разбойники с русской стороны в крымскую сторону, и с крымской стороны в российскую сторону ни явно, ни тайно прокрасться не могли». (3).

В 1783 году князь Г.А. Потемкин выделил санкт-петербургскому купцу Якову Фабре на полуострове 1500 десятин земли под заведение плантации. Купец Я. Фабре к 1785 году «построил над Бугом дом складеный из камня, покрытый камышом на кроквах



Католическая церковь (костел).



Лютеранская церковь (кирха).



Церковь Святого Пантелеймона во дворе 1-й городской больницы.



Николаевская обсерватория.



Музей судостроения и флота (бывший Адмиралский дворец).



Николаевский яхт-клуб.



Николаевская водолечебница.

и латах сосновых, потолок из сосновых дощеч... погреб из камня. По леву сторону пущен из криницы проток и сделана мельница из камня о двух колесах с чашкою небольшою, в ней два мукомольных камня и 3 просяных товкачей... При берегу реки Ингул, где перевоз, дом из камня на 4 покая, одни сенцы под крышей земляной, в нем печей две — одна каменная, а другая кирпичная... По левую сторону — кузница складена из камня... Шанок складен из камня об одном покое недоделан. Впереди дому землянка камнем подкладена с двумя окнами без стекла и дверь сосновая». (3).

В 1787 году князь Потемкин предписал отведенную в 1783 году землю Фабре, 1500 десятин, принять в казенное ведомство.

По его приказу 21 июля 1788 года началось сооружение быстрыми темпами судостроительной верфи на Усть-Ингуле.

В Витовке в то время уже строились казенные госпитали и колодезь. В счетах о материалах и лесах в ведении инженер-подпоручика И.В.Соколова, употребленных в Николаеве и Витовке, указывается: «Каменщикам Смольскому со товарищи за кладку госпиталей в число за рабочих 1475 рублей выдано 488 рублей 19 октября 1788 года». (22).

Князь Г.А. Потемкин понимал, что без специалистов добрые здания не построить, поэтому большое внимание уделял подготовке мастеров-каменщиков. В приказах главному строителю Николаева М.Л. Фалееву указывалось: «Ярославских каменщиков, купленных у Мещерской, определить казенными быть, для работы в Николаеве производимых, и приохочивать их к поселению здесь, приказал стараться», а «чтоб никогда не было недостатка в мастеровых, приказывал учить рекрут женатых плотничать и другим мастерствам нужным для Адмиралтейства, и поселить оных до 2000 и 1000 каменщиков. Дать им землю для хлебопашества. Жалование тогда только производить, когда на работе казенной будут; а впрочем довольствоваться земледелием». (15).

Г.А.Потемкин торопил своего помощника М.Л.Фалеева, а тот в свою очередь торопил строителей.

Ордер М.Л.Фалеева инженер-подпоручику И.В.Соколову 21 мая 1789 года: «Ломку камня и теску оною, а также приготовление извести на Усть-Ингуле умножьте наемом вольных подрядчиков. А

о снабжении вас деньгами предписал я поверенному моему Жидкову в Херсоне находящемуся и буду ожидать при всяком случае уведомлений ваших о успехе старания вашего». (23).

В отчете инженер-подпоручика И.В.Соколова о количестве вольнонаемных и прочих людей на строительстве летом 1789 года указывается: «В Витовке (теперь Корабельный район г. Николаева) ломка камня — 48 человек; на Усть-Ингуле (Николаев) — 48 человек. (23).

Для производимых на Усть-Ингуле каменных работ сюда был направлен «каменных дел мастер француз Антон Вектан», который работал в Николаеве с 1788 по 1829 годы.

27 августа 1789 года князь Г.А.Потемкин своим ордером повелел «Фаброву дачу именовать Спасское, а Витовку — Богоявленское, нововозводимую верфь на Ингуле — город Николаев». (3).

Каменоломни в Николаеве располагались в Поповой Балке, в Спасском, по берегам реки Ингул, на Водопое, в Терновке и Коренихе. И.В.Соколов широко привлекает подрядчиков-строителей, которые обязуются сами заготовить камень и глину. В 1789 году Федор Иванович Ляховский заключил контракт «по данному мне плану построить пять каменных офицерских связей с лучшую и прочною работою в кладке стен по отвесу, полы, стены, окны, двери и оные из тесаного камня». (22).

В 1790 году купец Дофинов обязался построить для штаб-офицеров дома и для рядовых казарму площадью 1000 квадратных сажен из бутового камня. В подрядном договоре мы находим такие обязательства: «Камень класть на вырытой годной глине и приправлять, чтобы лежал в кладке стены плотно, ровно и горбы у камней стесывать, а между стеновою прокладкою пробучивать мелким камнем накрепко, в разделе углов от обрезу до верху делать тесаны лопатины и выпуск в три вершка вместо карниза. Вокруг дверей наружу и внутри оных выкладывать камнем тесаным, перемычки из тесаного камня. Толщина стен — 1 аршин». (22).

Купец Фидков обязался в 1791 году построить 20 домиков и казарму из бутового камня, на вымытой глине, чтобы плотно лежал и ровно, заливая жидкой глиной, а углы из обтесанного камня. (22).

Известняк подрядчики добывали на месте строительства так называемым методом мин. Недалеко



Особняк на улице Спасской (детская художественная школа).



Ротонда шахматного клуба.



Украинский драматический театр.



Николаевъ. Водонапорная башня.
Nikolaïev. La tour d'eau.

Водонапорная башня Шухова.



Николаевъ. № 28.
Здание Международнаго Банка.

Здание банка на ул. Большой Морской.

от места строительства вырывали колодезь до места залегания камня, а затем углублялись (врубывались) штольной горизонтально, ломали его и ручной лебедкой в бадьях подавали наверх.

Когда потребность в камне отпадала, шахту засыпали отходами стройки и землей. Поэтому не случайно на современной территории Николаева до сих пор происходит просадка зданий и сооружений, а иногда случаются и провалы.

Добыча строительного известняка велась хищническим образом, без соблюдения каких-либо правил горных работ, так как производилась одиночками либо небольшими артелями из 3-5 человек, нанимаемых подрядчиками, которые не входили в число цензовых предприятий, подлежащих горному надзору. В сведениях городской полиции и городской думы, предоставленных Николаевскому и Севастопольскому военному губернатору, об экономическом и географическом положении Николаева 31 декабря 1811 года приводятся данные: «Каменная ломка во многих местах существует по берегам Буга и Ингула, но нарочитых заводов каменной ломки нет, выжигается известь, заводов — 4». (22).

Такое положение вызвало серьезную тревогу управления Новороссийского и Бессарабского генерал-губернатора. 19 июня 1859 года генерал-губернатор края обращается с письмом к Николаевскому военному губернатору: «В некоторых местностях Новороссийского края возбуждены вопросы относительно разработки почвы, из которой добывается строительный камень». В этом послании обращено внимание на то, что произвольная разработка каменоломен лицами, занимающимися этим промыслом без правильной системы и надзора со стороны местного начальства, влечет за собой «преждевременное истощение каменоломен и несчастные случаи от ушибов. Добывание же камня минами не представляет выгоды, потому что расположенная над ними земля делается опасной для населения или устройства каких-либо заведений, должна оставаться пустырем, верхний пласт камня над минами пропадает, земля над минами не представляет надежды на какое-либо полезное употребление, надзор за работами в минах и вообще предупредительные меры против несчастий затруднительны и оттого несчастные случаи неизбежны, наконец самые мины служат местом притона для воров, бродяг и вообще людей, пресле-

дующих правительством. Поэтому для правильной разработки каменоломен нужны особые подробные указания, как относительно местностей и направления, где по ближайшему соображению может быть допускаемо добывание камня, так и относительно самого способа разработки каменоломен. Причем нельзя не иметь преимущественно упрочение резки и ломки камня лишь открытым способом, имеющим на своей стороне все выгоды, кроме того, что добывание камня у открытых скал затруднительно для рабочих зимою; но неудобство это может вознаграждаться с избытком через достижение других выгод открытого способа, при том же улучшение механизма самой работы может запрещение мин сделать совершенно нечувствительным как для потребителя камня, так и для людей, занимающихся каменоломенным промыслом.

Сообщая о вышеизложенном Вашему Превосходительству для немедленных изысканий и соображений относительно тех местностей вверенного Вам ведомства, где добывается строительный камень, а также алебастр и другие подобные строительные материалы, я покорнейше прошу Вас проект правил, какие будут составлены Вами по объяснительному предмету, сообщить предварительно на мое рассмотрение». (22).

Исполнявший обязанности Николаевского военного губернатора вице-адмирал направил это письмо для исполнения Николаевской городской думе. В течение нескольких месяцев шла переписка между ведомствами Николаевской городской управы, и только в марте 1860 года, после того как военный губернатор Николаева адмирал Б.А. Глазенап объявил выговор секретарю городской думы, ему был представлен проект правил разработки каменоломен в Николаеве и пригородах.

В 1821 году в Николаеве началось строительство обсерватории на Спасском кургане. «Работа развернулась полным ходом, и в июне уже не хватает камня для строительства, ибо казенные волея едва успевают доставлять оный к начатым работам из близлежащего села Терновка». (23).

Каменоломни в городе Николаеве размещались на берегах Бугского лимана в Поповой Балке и принадлежали городской управе. Управа выдавала разрешение на добычу камня и взимала плату в городскую казну в размере 50 копеек за каждый добытый



Здание бывшего банка, теперь клуб МВД.



Музей им. Верещагина.



Здание электростанции николаевского трамвая.



Здание аграрного университета.



Лепные украшения жилого дома.

кубический сажень. Кроме того, городская дума выделяла городскую землю и в оброчное содержание под каменоломни. На плане города Николаева 1878 года указано: «В оброчном содержании под каменоломнями: 6 десятин священника Костюрина, 20 десятин священника Гавриила Силина, 40 десятин архитектора Федора Кноре».

В «Календаре-справочнике города Николаева за 1882 год» говорится: «Городские дома, большей частью особняки, преимущественно построены из камня, вследствие обильных каменоломен в окрестностях и даже в черте города. Местный камень — раковистый известняк».

Лишь только в 1889 году городская управа запретила добычу камня на территории Николаева. С этого времени камень добывался в пригородных селениях — Водопое, Терновке, Матвеевке, Коренихе, Широкой Балке, Воскресенске, Мешковке, о чем говорится в «Обзоре Николаевского градоначальника за 1910 год. Промыслы сельского и городского населения»: «...кроме того, сельские жители занимаются добыванием и извозом камня, песка и глины, служащих материалом для построек в городе Николаеве».

В сборнике «Россия. Полное географическое описание нашего Отечества» говорится: «Разработка известняков ведется при помощи шахт-колодцев, или наклонных шахт-выходов, или штолен-выездов, или, наконец, разносом; последним способом добываются, главным образом, плиты, бут, щебень. Из других Херсонских месторождений должны быть упомянуты известняки района города Николаева, где наиболее известны «базарный камень», вырабатываемый близ самого города; «терновский» — вырабатываемый возле села Терновка; и «червонянский» — около деревни Червонной (Матвеевка). Все названные известняки делятся на те же сорта, как и одесский известняк, за исключением, впрочем, штучного, который подразделяется, в свою очередь, на «степной» и «береговой», из которых последний отличается большой гигроскопичностью, почему для жилых построек оказывается непригодным. Из «степного» камня в Николаеве сооружено много крупных зданий — гимназии, морского ведомства и прочих, уже многие десятилетия существующих без всякого капитального ремонта». (1).

Строительный камень добывали и на правом берегу Бугского лимана. Во время строительства города

жители Коренихи занимались добычей камня-известняка и поставкой его на стройки Николаева. На берегу Бугского лимана был сооружен причал, к нему пришвартовывались баржи и шаланды, на которые грузили камни, известь, песок и отправляли в город. Коренихский камень считался едва ли не самым лучшим в Херсонской губернии. Местные каменотесы изготавливали штучный камень в форме больших блоков размером 50 см на 25 см и на 25 см. Из пильного камня они делали катки для сельскохозяйственных работ и дымовые трубы, состоящие из четырех частей: столик, тумба, поясok, карниз. По отдельным заказам изготавливались надгробные кресты и памятники высокого мастерства. Их и сейчас еще можно увидеть на Николаевском и Коренихском кладбищах.

Добыча камня велась, как правило, небольшими артелями каменотесов в 3-5 человек. Сами камнерезы, каменоломы добывали известняк, грузили его на подводы, отвозили лошадьми на речные причалы (пристани) и грузили камень на баржи, отправляя его в адрес подрядчиков.

Первые каменоломни возникали в местах естественных выходов породы в речных обрезах и в оврагах. Артельщики находили место будущего карьера, снимали верхний слой почвы и начинали разбивать камень на отдельные блоки. Пудовым молотом вгоняли в толщу известняка железные клинья. Затем каменный блок поддевали ломом и опутывали веревками. Неподалеку вбивали в землю толстый кол — маяк. На него надевали короткое, долбленое насквозь в виде трубки бревно с отверстиями, в которое вставляли колья. Получался ворот. К нему привязывали веревками камень и начинали поворачивать ворот и вытягивать каменную глыбу. Затем ее разделявали на мелкие блоки. Постепенно, по мере выработки камня, начинали углубляться в массив штольнями или минами. Это был очень тяжелый труд. Таким промыслом занимались, чаще всего, крестьяне из окрестных сел, но существовали и артели, для которых добыча и обработка камня была единственным занятием. Их орудиями и инструментами были: тяжелый железный лом (весом около 1,5 пуда) с расплюснутым в виде долота концом; особая пила одноручная длиной 2,5 аршина, шириной у рукоятки 3,5 вершка, в другом конце 4-4,5 вершка. Промежутки между зубьями очерчиваются кривой, направляющей форму зуба в сторону рукоятки; то-



1-я городская больница.



Областной центр занятости.



Русский драматический театр.



Учебный корпус НКИ на ул. Скороходова.



Николаевский строительный техникум.



Обелиск Героям-освободителям Николаева.



Добыча пильного камня-ракушечника в Григорьевском карьере.



Дом офицеров флота (бывшее Дворянское собрание).

пор с расширенным режущим краем. Пила была заграничного производства и приобреталась в Одессе или в Николаеве, а ломы, топоры, клинья — изготавливали местные кузнецы.

В подземных шахтах (штольнях) камень выпиливали длинными одноручными пилами. Сначала в стене делали два вертикальных пропила на расстоянии 70 см. Затем кайлом подбивали породу снизу и сверху. Наконец с помощью клиньев глыбу отделяли от породы. Прямо в штольнях выпиливали блоки разных размеров:

- пятерик — размером 5 х 5 х 14 вершков;
- шестерик — размером 6 х 6 х 12 вершков;
- восьмерик — размером 8 х 8 х 14 вершков.

Работа в штольнях глубиной до 45 метров (а иногда и более) при слабом, как правило, керосиновом освещении была очень тяжелой и опасной, часто случались травмы.

В подземных галереях можно работать и зимой, что было особенно удобно для крестьян, так как к этому времени они освобождались от сельскохозяйственных работ. К тому же разработка штолен становилась делом выгодным, поскольку не надо было покупать землю, пригодную для земледелия. При разработке же карьера без уничтожения полезной земли не обойтись. Никаких креплений штолен столбами, чтобы не обвалился верх под собственной тяжестью, не применяли. Вместо опор оставляли нетронутые пространства породы, которые принимали на себя всю нагрузку. О том, как осуществлялась добыча камня в Николаеве, свидетельствуют следующие документы: 12 ноября 1879 года отставной матрос Иван Егоров обратился в Николаевскую городскую управу с заявлением: «Отставные Адам Чернец (2-я Экипажная, №98), Моисей Кирьяков (10-я Военная, №101) в Первой Адмиральской части по Мастерской улице, где делается кирпич, самоуправно наломали около 12 сажен камня, и так неправильно, что подрыли под самый мой дом, через что угрожает мне опасностью». (22). Мастерская улица в городе Николаеве упирается в реку Ингул.

В 1885 году заведующий хуторами в докладной записке Николаевской думе сообщал: «... на хуторе Водопой в Первой части мещане производят ломку камня, подрывая дорогу». Ломали камень на берегу Ингула в районе старого кладбища и вблизи городских скотобоен (возле моста на полуостров Аляуды).

В 1887 году смотритель Николаевских городских земель Горзун докладывал городской думе о том, что в 3-й части Водопоя по балке производится ломка камня от усадьбы №90 до усадьбы №169, раскопка ведется безобразно, подкопом под усадьбы, о чем жалуются хозяева усадеб.

В 1889 году горная инспекция запретила добычу камня минами, несмотря на ходатайство городской думы оставить такой способ добычи камня хуторянам как исключение, «т.к. приостановка добычи камня лишит бедных жителей дополнительного заработка».

Мина — устаревшее название подземного хода, подкопа. Старожилы Водопоя рассказывают, что в балке, где теперь санаторий «Дубки», корпуса зданий областной больницы, медицинского колледжа, водопойцы добывали камень, и там было очень много мин, некоторые из них были глубиной до 100 метров, в сторону Мешковки. В годы фашистской оккупации в этих минах пряталась молодежь от угона в гитлеровскую Германию, там были убежища николаевских партизан и подпольщиков. Оккупанты взорвали все входы в эти мины.

Также добывался камень в штольнях возле села Каменка Очаковского района, в Терноватке и Новогригорьевке Николаевского района.

Известь

Известняк добывался не только для потребностей строительства. В больших объемах добыча его велась для производства извести.

Примерно 5 тысяч лет назад люди нашли искусственные способы приготовления вяжущих материалов, в первую очередь гипса и извести, получаемых обжигом соответствующих горных пород.

За 2000 лет до н.э. известь и гипс использовались в Египте при сооружении пирамид. Греческие колонисты в Крыму и Северном Причерноморье уже широко применяли известь в народном хозяйстве. В Древнем Риме (около 190 лет до н. э.) большое количество извести применяли в кладочных и штукатурных растворах. Позднее этому способствовало открытие важного свойства извести — способности в смеси с тонко измельченными добавками продуктов вулканических извержений (туфа, пемзы, пепла) или необожженного кирпича затвердевать не только в воздушно-сухих условиях, но и в воде. Добавки,



Дом культуры строителей.



Дом культуры ЮТЗ «Заря».



Гостиница «Украина».



Здание городского совета.



Школа №22.



Гранитные ступени у подъезда здания.



Больница №3.



Здание Центрального рынка.

обеспечивающие влагостойкость вяжущего вещества, получили название гидравлических. Точная дата начала производства извести в нашей стране не установлена. По данным института археологии Академии наук Украины, в 990 году при сооружении Десятинной церкви в Киеве уже использовали известь. Стены Софиевского собора в Киеве, построенного в XI веке, сложены на извести с добавкой такого количества измельченного кирпича, при котором достигается наибольшая долговечность раствора. Для получения известковых гидравлических растворов древние строители Киевской Руси кроме измельченного кирпича прибавляли к извести некоторые естественные породы, а для специальных целей — бычью кровь, творог, яичный белок и другие вещества, что свидетельствует о высоких требованиях к качеству возводимых сооружений.

Главный строитель Николаева М.Л.Фалеев торопил И.В.Соколова ордером от 4 июня 1789 года: «Из выстроенных печей умножьте для жжения извести как можно больше, что возлагаю на ваше попечение, надеюсь, что вы в сем случае покажете успешность, яко необходимо нужно для заведения там строения. Для сего скоро будут присланы рабочие казенные, между тем произвести сию работу невольниками и какими можно, сколько же какого материала потребно на сараи кирпичные представить ко мне ведомость». (23).

Известь широко применялась в строительстве с первых дней Николаева. В отчете о расходе строительных материалов инженера-подпоручика И.В.Соколова за 1788 год упоминается: «На строительство обжигательной печи в Спасском израсходована известь 699 четвертей». (23).

Производство извести было примитивным. Собранные или добытые вручную куски известняка подвергались атмосферной сушке с последующим обжигом во временно сооружаемых напольных (или камерных) печах. Напольная печь периодического действия представляла собой проложенные в бурт чередующиеся слои известняка и каменного угля, снаружи бурт обкладывали крупными кусками известняка, обмазывали глиной, перемешанной с соломой. Под буртом устраивали очаг, в котором укладывали дрова для розжига печи. При отсутствии угля загрузку печи начинали крупным (250 мм) камнем, организуя при кладке топочные каналы. Для улучшения тяги пустоты между камнями расширялись,

образуя вертикальные каналы-дымоходы. Для этого в кладку закладывали поленья дров по 1 шт. на 2 квадратных аршина площади вертикально, начиная с перекрытия топки. По мере заполнения кладки снизу вверх уменьшаются размеры камня. Верх кладки засыпался щебенкой и обмазывался глинистым раствором с добавлением резаной соломы. Также щебенкой засыпались углы для уменьшения тяги в этих местах.

Для обжига извести в основном использовались дрова, пни, торф. Расход топлива составлял 3-3,5 кубометра дров при длине поленьев 1,2-2 м. Обжиг делился на несколько стадий. В начале осуществлялся розжиг печи и поддержание низкой температуры для сушки камня в течение 2-3 суток. Основное топливо — опилки, стружки, дранка, пни. Затем увеличивали подачу топлива, поднимая температуру до 1000-1250 градусов. После полного обжига топлива наступает стадия охлаждения. Печь покрывали слоями глины, заполняя дымоходные каналы и закладывая топку. Время обжига и охлаждения продолжалось до двух недель. После полного охлаждения печь вскрывалась, известь выгружалась и тщательно сортировалась вручную, так как недожог доходил до 35% от общего количества. Слабообожженные камни оставлялись для вторичного обжига.

Сооружались также печи периодического действия, пристроенные к срезанному склону оврага или крутого берега реки. Известняк доставлялся тачками по наклонному пути к устью печи, через которое и загружался. Для образования топочного пространства, отдельно от печного, под дном овальной шахты выводился свод из крупных камней известняка; этот свод оставался вполне проницаемым для огня вследствие обилия промежутков между частями, из которых он сложен. Это служило для поднятия над топкой всей загрузки обжигаемого камня.

В этой низовой топке разжигался огонь, который поддерживался все время в возрастающей силе. Обжиг извести производился, как правило, на месте добычи камня.

Первые известковые печи были сооружены в Витовке, Спасском, Соляных, в районе Поповой Балки и на территории строительства судостроительной верфи. Они были различными по размерам, некоторые из них доходили по объему загружаемого камня-известняка до 30 кубических сажень (300



Жилой дом на углу ул. Советской и ул. Потемкинской.



Памятник Героям-ольшанцам.



Админкорпус завода им. 61 коммунара.



Жилой дом на углу ул. Советской и пр. Ленина.



Жилой дом на ул. Советской, 28.

кубометров). Кроме казенных (государственных) известковых заводов в Николаеве появились и частные. Обжигали известь ремесленники в Витовке, Коренихе, Матвеевке, Терновке, Широкой Балке, Кирьяковке.

Наиболее активно добывали камень-ракушняк и обжигали известь на хуторе Водопой. Здесь добычу камня и обжиг извести по откupu вели Иван Червинский, Федор и Николай Дюмины, Захар Бойко, Иван Минаев и др.

«В 1853 году в Николаеве имелось частных известковых печей — 6, с которых ожидалось поступление за откуп в год 85 рублей 30 копеек серебром». (22).

Как уже говорилось выше, Николаевщина богата залежами известняка. Поэтому известь обжигалась во многих населенных пунктах Николаевского, Березанского, Веселиновского, Снигиревского и Жовтневого районов для собственных нужд и для продажи. Производство извести было в прямой зависимости от состояния развития промышленности и урожая в сельском хозяйстве. Спад промышленного производства и неурожай приводили к сокращению производства извести.

Основными вяжущими веществами, получаемыми из известняков, являются строительная известь и цемент. Сводный баланс запасов известняка для обжига на известь в нашей области на 1 января 1991г. составлял 34,2 млн. кубометров. Кроме того, разведаны запасы известняка в месторождении Григорьевское Николаевского района.

Глина

Глина для нас обычный материал. Но человек давным-давно знает, что глина — это не только что-то бурое, коричневое или желтое. Природа очень богата глинами. Глины составляют более половины всех осадочных пород земной коры и являются самым распространенным полезным ископаемым. Глины любого цвета сложны и нечисты. Они бывают желтоватыми, коричневыми с краснотой, серовато-белыми с пропадающей голубизной, зеленовато-бурыми, переходящими в черноту, — целая гамма, бесконечная цветовая игра.

По происхождению глины бывают: вторичные переотложенные, ледниковые, озерные и морские.

Существуют глинистые продукты горного выветривания.

В глинах есть растворимые соединения железа, алюминия, титана, имеются красящие вещества, гумус, присутствуют смола и воск. Это землистая масса, которая при смешивании с водой может стать пластичным «тестом». Высохнув, она сохраняет форму, приданную этому «тесту», а после обжига становится твердой, как камень. Некоторые глины с добавками при обжиге вспучиваются. Именно на эти особенности материала первобытный человек обратил свое особое внимание и начал ее широко применять в хозяйстве.

Первая керамическая посуда — чашки, кружки, котлы, горшки, пряслица, грузила, — все это обожженная глина. В древней Месопотамии из нее делали не только посуду, но и жернова, столы, скамьи, гвозди для соломенных циновок, писали на сырых глиняных табличках острыми палочками, и эти таблички прочли в наше время археологи.

Но самое широкое применение глина нашла у древних людей в хозяйственном и жилищном хозяйстве. Она шла на кладочные растворы, на сооружение глинобитных стен, устройство полов в жилищах, на производство керамического кирпича.

Более 4 тысяч лет тому назад в городе Уре, столице шумеров (одного из самых древних на земле народов), храм бога Луны — гордость и украшение Ура — был выстроен из необожженного кирпича. Со временем человек научился делать обожженный кирпич, который стал одним из главных строительных материалов, а также половую и облицовочную керамическую плитку, детали архитектурных украшений зданий и многое другое.

Николаевская область богата на запасы глины. Основные разведанные запасы кирпично-черепичного сырья в области составляют 130,1 миллиона кубометров, а прогнозируемые запасы — еще 149,2 млн. куб. м. Наибольшее число месторождений глины сосредоточено в пяти районах: Первомайском, Вознесенском, Баштанском, Очаковском, Николаевском — 54% всех месторождений. Самым богатым на запасы глины является Братский район, где находится 22,9% всех запасов в области.

Область располагает немалым запасом керамзитовых глин. Месторождение у села Половинки



Национальный университет кораблестроения.



Железнодорожный вокзал.



Здание на пр. Ленина.



Здание на ул. Советской, 28.

Николаевского района составляет 4,2 млн. куб.м. (Данные на 1 декабря 1991 г).

Недра Прибужья богаты и на глину, пригодную для производства фаянсовых изделий. В Софиевском сельсовете Арбузинского района еще в 1948 году были разведаны запасы белой глины (каолина). Есть запасы каолина и в Новобугском районе.

Песок

Песок — один из трех «китов», на которых держится строительство. Песок — это рыхлая мелкообломочная осадочная горная порода, состоящая не менее чем на 50% из зерен кварца, полевых шпатов и других минералов и обломков горных пород размером от 0,1 до 1мм, содержит примесь алевритовых и глинистых частиц.

Недра нашей области богаты запасами строительного песка. Он используется в строительном деле как инертный и отощительный материал при производстве бетона, керамического и силикатного кирпича, вяжущих растворов, штукатурных и асфальто-

вых масс, дорожно-строительного материала. В конце XX века песок нашел широкое применение в производстве крупных силикатных блоков, пенно- и газосиликатных изделий в домостроительстве.

Гипс

В Еланецком и Баштанском районах имеются промышленные запасы гипса, пригодного для производства алебаstra. В Баштанском районе местная промысловая артель «Червонный труд» занималась производством алебаstra до начала Великой Отечественной войны, а местные жители утверждают, что производством алебаstra здесь занимались еще до 1917 года.

Граниты и гнейсы

Гранит — наиболее распространенная в земной коре горная порода, состоящая в основном из кварца, кальцевого шпата и смол. Его плотность 2600 кг/м³ и прочность на сжатие — до 300 МПа. Применяется широко в строительстве.



Новый жилой микрорайон на берегах Южного Буга и Ингула.

Гнейсы — массивный, обычно полосатый, кристаллический сланец гранитоидного состава, плотностью 2500-2900 см/куб. Применяется как строительный материал и сырье для производства щебня.

Разведанные запасы гранита, гранодиорита, гнейсов составляют 370 млн. куб. м на сорока месторождениях. В Первомайском районе сосредоточено 50% всех запасов, в Вознесенском — 20%. Есть запасы кристаллических пород в Братском, Еланецком, Новоодесском, Казанковском районах. Граниты пригодны и для декоративно-облицовочного сырья. Встречаются серые, розовые, красные, темно-красные, желтоватые, серовато-зеленые. На 1 января 1989 года в нашей области было разведано 6 месторождений в объеме 28,5 млн. куб.м.

Цемент

Цемент — обобщенное название большой группы минеральных вяжущих материалов, один из главнейших строительных материалов. Цемент, за исключением некоторых специфических видов, обладает спо-

собностью при смешивании с водой твердеть на воздухе, а также после предварительного затвердения на воздухе продолжать твердеть в воде с повышенным сохранением прочности. Цемент стали применять в XIX веке, в Николаевскую область его завозили по импорту и из других губерний.

В 1970 году был введен в эксплуатацию Ольшанский цементный завод мощностью 1,3 млн.т цемента в год. Он был построен на базе Григорьевского месторождения цементного сырья — камня-ракушечника и керамических глин. На производство тонны цемента расходуется 70% извести и 30% глины. Ежегодно в карьерах добывается более 1,5 млн. кв.м камня и около 1млн. куб.м глины.

Ввод в эксплуатацию цементного завода стал основой резкого роста объемов капитального строительства в нашей области.

Силикаты

К силикатным строительным материалам относятся: силикатный кирпич, силикатные стеновые блоки и силикатные панели.



Группа начальников строительных управлений и отделов треста №44, сидит шестой слева Герой Социалистического труда, почетный гражданин г. Николаева, управляющий стройтрестом №44 Георгий Аркадьевич Караваев. 1951 г.



Ютовец Алексей Дмитриевич, заслуженный строитель Украины, бригадир каменщиков.



Болдырев Алексей Гаврилович, Герой Социалистического труда, заслуженный строитель Украины, бригадир каменщиков.

В 1974 году был введен в эксплуатацию Матвеевский завод силикатных изделий мощностью 118 млн. шт. силикатного кирпича и 114 тысяч кубометров блоков и панелей в год. Силикатный кирпич и другие изделия производятся из 7-10% извести и 90-93% кварцевого песка. Превращение кирпича-сырца в прочный искусственный камень происходит в результате химической реакции между известью и поверхностью песка в автоклавах, заполненных насыщенным паром с температурой 175-180 градусов в течение 12-15 часов.

Ввод в эксплуатацию завода, переименованного позднее в Николаевский комбинат силикатных изделий, способствовал значительному увеличению объемов жилищного и культурного строительства в Николаевской области.

НИКОЛАЕВ СТРОИТСЯ

Городу Николаеву несказанно повезло. У самых истоков его зарождения стояли замечательные личности своего времени.

Крестным отцом города стал выдающийся государственный и военный деятель Российской империи Новороссийский генерал-губернатор, генерал-фельдмаршал Григорий Александрович Потемкин, князь Таврический.

«Повивальной бабкой» города был Михаил Леонтьевич Фалеев — обер-штер-кригс-комиссар, замечательная личность в истории Новороссийского края, один из деятельных, энергичных и умнейших сотрудников князя Потемкина. Николай Семенович Мордвинов — адмирал, первый Николаевский военный губернатор и Главный командир Черноморского флота.

В проектировании города принимали участие выдающийся русский архитектор Иван Егорович Старов и греческий архитектор Манойло Портарий.

Строительством города руководили опытные зодчие: инженер-полковник Иван Иванович Князев, Франц Павлович де Волан, капитаны В.А. Ванрезант, П.А. Неплюев, П.В. Неелов, инженер-поручик И.В. Соколов, инженер-поручик Горохов, С.С. Григорьев, Харламов. Гражданским строительством руководил инженер-капитан Коноплин.

Указом императрицы Екатерины II в 1791 году учреждена была «канцелярия строения города Ни-

колаева» для управления и производства казенных строительных работ.

Архитектурный облик Николаева складывался в прямой зависимости от наличия местных строительных материалов и их стоимости.

Согласно «Ведомости наличия в Николаеве домов и других строений», в сентябре 1790 года в городе уже были:

- каменный дом для адмиралтейской конторы и цейхгаузов-1;

- каменное строение в осьми покаях -1;

- каменных казарм — 20;

- секретная каменная — 1;

- каменных магазинов — 1;

- деревянных казарм в трех связях — 29;

- такелажная — 1;

- чертежная -1;

- кузница-1;

- бани — 4;

- госпитали для морских служителей — 1;

- в разных местах землянок — 61;

- шалашей, в коих проживают разных команд рекруты, — 50;

- плетенных мазаных казарм -5;

- для цейхгаузов сараев — 2;

- кирпичный завод по правую сторону Ингула — 1». (23).

«В Спасском: дом о двух этажах — 1.

Офицерских домов:

- каменный — 1;

- деревянный — 1;

- казарм деревянных -5;

- летний сарай — 1;

- баня — 1;

- погреб — 1;

- кирпичный завод -1;

- землянок — 2.

Партикулярных (гражданских сооружений) в Николаеве:

- дом камышовый, в коем церковь, — 1;

- вновь строящаяся деревянная церковь — 1.

Выстроенных домов на взятых местах:

- каменных — 23;

- деревянных — 20;

- мазаных — 39;

- землянок, взятых под дома, — 95.

Лавок выстроенных:



Мавродий Иван Васильевич, бригадир каменщиков.



Доброхлеп Гроси Мосесовна, заслуженный строитель Украины, бригадир маляров.



Глагольев Федор Васильевич, заслуженный строитель Украины, бригадир плотников.

- каменных — 11; деревянных — 90.
 - Изб, начавшихся строиться, — 24.
- Итого: казенных — 196,
 • партикулярных — 398». (23).

Николаев возник благодаря развитию судостроения. Поэтому первые капитальные сооружения были воздвигнуты на территории Адмиралтейства или вблизи него. Здесь были построены в короткие сроки несколько каменных строений — адмиралтейская контора, мастерские, склады.

В 1790 году херсонский купец Иван Дофине построил каменный дом для обер- и штаб-офицеров, занимавший по фронту целый квартал. Его украшала колонная галерея вдоль первого этажа. Центральная часть выделялась вторым этажом. На первом размещался 41 покой, на втором — 7 покоев, зал и прихожая.

В 1791 году сооружается здание магистрата на площади, на том месте, где теперь возвышается памятник В.И. Ленину. В 1794 году это здание передается Адмиралтейству. Здесь располагаются контора главного командира Черноморского флота и гауптвахта.

В 1914 году в нем разместился городской музей. А в 1936 году здание было разрушено.

По повелению князя Г.А.Потемкина на высоком берегу Ингула в 1789 году М. Л. Фалеев заложил каменную церковь, и в 1790 году начато ее строительство по проекту архитектора И.Е. Старова. Строил каменных дел мастер А. Вектон под наблюдением инженера И.И. Князева и архитектора В.А. Ванрезанта.

Это было первое капитальное величественное здание в Николаеве, построенное из тесаного камня-ракушечника, длиной 42,6 м и шириной 17 м. Камень для строительства храма добывали вблизи села Терновка. 30 октября 1794 года состоялось торжественное освящение храма во имя Святого Мученика Григория Великой Армении, имя которого носил князь Г.А. Потемкин.

7 января 1798 года по указу императора России Павла I церковь была переименована в Адмиралтейский собор. Храм был разрушен в 1937 году.

Известный российский путешественник Павел Сумароков, посетив Николаев в мае 1799 года, писал в своих воспоминаниях: «... и первый мой взгляд на Николаев привел меня в изумление. Да, поистине



Телегин Николай Матвеевич, заслуженный строитель Украины, бригадир монтажников.

надо быть на месте, чтобы иметь понятие о чудотворном преобразовании глухой и необитаемой степи в течение трех лет в хороший город.

Николаев довольно обширен, расположен в новом вкусе и имеет 800 домов, построенных из камня, и большею частью с колоннами, в коих третья доля принадлежит казне. Но за неокончанием построений по плану находятся в нем многие пустыри. Улицы в нем прямые, без переулков, одинаковой ширины — 15 сажень, и все сквозные, так что при начале виден конец оной». (24).

Располагая богатыми запасами местных строительных материалов, Николаев продолжал быстро развиваться.

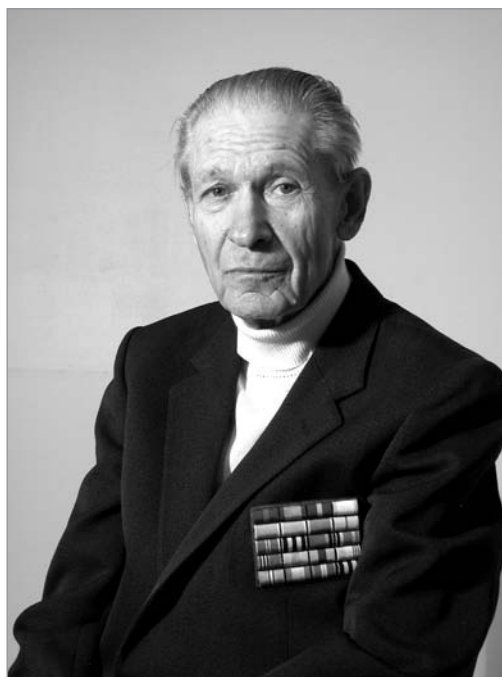
По состоянию на 31 декабря 1811 года в городе уже было: «... церковей каменных, греческого исповедания — 4; старообрядческого закона, каменная — 1; католическая, каменная — 1; еврейский молитвенный дом, каменный — 1. Обывательских домов каменных — 1010; деревянных — 358. Самих жителей обоего пола 3285 душ. Зданий казенных — 99. Каменная ломка во многих местах существует по берегам Буга и Ингула, на нарочитых заводов каменной ломки нет, выжигается известь, заводов — 4; кирпичных заводов — 2». (22).

Замечательным памятником архитектуры и строительства конца XVIII и начала XIX веков является храм Рождества Богородицы на углу улиц Лягина и Потемкинской. Построен он за счет пожертвований российских купцов и мещан Николаева в 1800 году. Здание имеет мощные стены из тесаного камня-ракушечника. В 1828 году к нему пристроили еще два придела, а в 1870 году возвели колокольню высотой 38 метров.

Архитектором храма был, вероятно, кто-то из работавших в то время в Николаеве специалистов, а строителем был протоиерей Карп Павловский.

Национальным памятником архитектуры начала XIX века является каменная церковь Греческая Свято-Николаевская (ул. Фалеевская, 4), построенная за счет прихожан греческой общины города Николаева в 1817 году.

Через 30 лет Николаев стал одним из крупнейших городов Российской империи. В нем уже было 4085 домов, из них большая часть каменные, 11 гостиниц, 38 винных погребов, 216 лавок, 43 питейных дома, учебные заведения: Черноморская штурман-



Заковоротный Дмитрий Иванович.



Андреев Петр Иванович, заслуженный строитель Украины, бригадир каменщиков.



Александрова Валентина Ивановна, полный кавалер ордена Трудовой Славы, бригадир облицовщиков.



Багров Василий Александрович, заслуженный строитель Украины, бригадир бетонщиков.

ская рота, 2-й учебный морской экипаж, флотское училище малолетних, уездное училище, девичье училище для дочерей нижних чинов морского ведомства, девичье городское училище, 2 частных мужских пансионата, городская больница, богадельня, морской госпиталь; исправительные заведения: городская тюрьма и острог морского ведомства. Все эти здания были построены из камня.

Значительными сооружениями были: здание зимнего благородного собрания, построенное в 1821 году (сейчас в нем размещается Дом офицеров флота); Николаевская обсерватория, построенная из терновского камня-ракушняка в 1827 году по проекту архитектора Федора Вунша; комплекс каменных флотских казарм на Адмиральской улице: 2, вмещающие до 1200 человек, и одна, вмещающая до 2200 человек. В одной из флотских казарм в 1862 году разместилась 1-я мужская Александровская гимназия. После 1920 года в этом здании разместился строительный техникум, а затем оно было реконструировано — по центральной оси пристроили шестиколонный дорический портик с треугольным фронтоном.

Город расширился во все стороны. Интенсивно велось строительство каменных домов военных чиновников, купцов, флотских офицеров от Адмиральской улицы до Потемкинской и от Артиллерийской до Садовой. Осваивалась территория к востоку от Адмиралтейства, где возникают улицы Плотничная, Столярная, Канатная, Первая и Вторая Экипажные и многие другие. В этих районах селились рабочие Адмиралтейства и прочие городские мещане.

Застройка велась в основном небольшими одноэтажными каменными и саманными домами. Камень добывался по берегам Ингула. Началась застройка участков к югу от улицы Херсонской.

В 1843 году было завершено строительство самой большой церкви в Николаеве, храма Богородицы Всех Скорбящих Радости по проекту городского архитектора Л.А. Опацкого. Руководил строительством городской голова Иван Сергеевич Николаев. Строили церковь подрядчики — экономические крестьяне братья Гавриил и Иван Разшиваевы, кровлю сделал крестьянин Даниил Рубцов. Это была каменная, терхпрестольная, одноглавая церковь длиной 51 метр, шириною 25 м. В 1874 году к церкви пристроили каменную двухъярусную колокольню, а в 1883

году добавили еще два придела, и она стала пятипрестольной, самой большой и самой красивой в городе. К сожалению, она не уцелела. В 1941 году в нее попала немецкая бомба, а после Отечественной войны ее передали Николаевскому инструментальному заводу, храм разобрали, и остался один придел.

ВТОРАЯ ПОЛОВИНА XIX ВЕКА

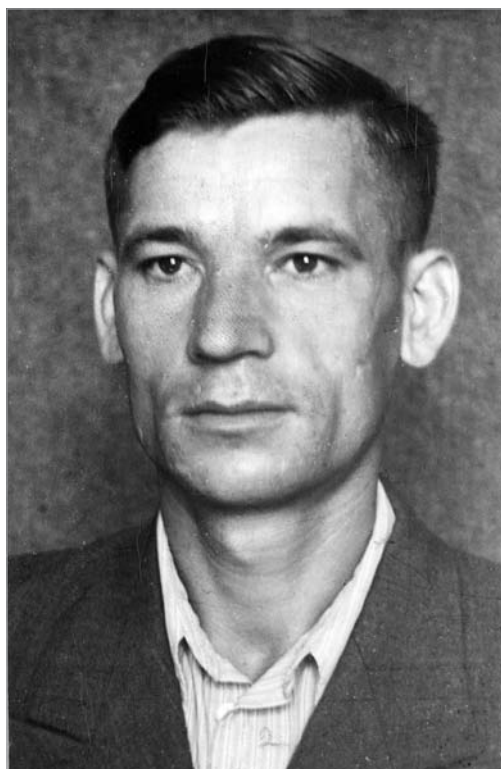
В 1860 году в городе Николаеве уже числилось 5125 каменных жилых домов, не считая казенных. Они принадлежали домовладельцам: военно-морским офицерам и чиновникам, состоявшим на службе и отставным — 973 дома, нижним чинам того же ведомства, служившим и отставным — 3016 домов, священникам — 12 домов, купцам — 343 дома, мещанам — 717 домов, иностранцам — 33 дома. (25).

В сентябре 1886 года состоялось освящение вновь построенного храма госпитальной церкви в память Святого Александра Невского, возведенного на территории военно-морского госпиталя за счет военного ведомства по проекту архитектора И.Ф. Жуковского-Волынского. Это был трехпрестольный храм, расположенный на высоком берегу Ингула, — массивное каменное здание.

В 1869 году по числу населения город Николаев числился одиннадцатым городом в империи, в нем жило 47262 человека. Город был разделен на 4 части: Одесскую — от Варваровского моста до Соборной (Советской) улицы, Московскую — от Соборной до Садовой, первую Адмиральскую часть — от Садовой улицы до Военного рынка (теперь парк Петровского), и вторую Адмиральскую часть — от Военного рынка до ракетного завода. Первые две части населены были преимущественно чиновниками, купечеством, мещанами: здесь были сосредоточены все городские административные учреждения, гостинный двор, всех родов мелочные лавки, аптеки, гостиницы, базарная площадь, мясные, рыбные и лесные торговые ряды. Улица Рыбная (теперь Чкалова) получила название от рыбного павильона, стоявшего между улицами Декабристов и Рождественской.

Последние две Адмиральские части были заселены по преимуществу нижними чинами морского ведомства и назывались в просторечии Слободка.

В городе было 8 площадей: Плац-парадная (напротив дома главного командира Черноморского



Арбич Александр Дмитриевич, заслуженный строитель Украины, бригадир каменщиков.



Растворов Александр Фотиевич, Почетный гражданин города Николаева.



Мунтян Георгий Захарович, бригадир монтажников ДСК.



Фуртатов Николай Дмитриевич, бригадир-штукатур.

флота), Соборная (ныне им. Ленина), Привозная (теперь Дворец культуры судостроителей и детский городок «Сказка»), Сенная (где теперь улицы Буденного и Чигрина между улицами Московской и Декабристов), Гимназическая (напротив строительного техникума), Адмиралтейская (напротив главных ворот завода им. 61 коммунара), Госпитальная (напротив госпиталя) и Военная (парк им. Петровского).

Улиц продольных с востока на запад — 42; поперечных с севера на юг — 39. Из всех улиц мощеных только 2 — Адмиральская и Соборная. Но на первой мостовая занесена таким слоем песка, что сделалась в последнее время хуже немощеных. Для решения проблемы замещения площадей и улиц города и устройства тротуаров в 1863 году городская дума учредила особый комитет, который в 1868 году издал правила для посадки по улицам деревьев и устройства тротуаров. По этому плану некоторые домовладельцы начали устраивать каменные тротуары напротив своих домов и сажать деревья и кустарники. (26).

В 1877 году купец С.П. Володин по контракту построил для Николаевского реального училища каменное двухэтажное здание по ул. Никольской, которое примкнуло к старому одноэтажному. В нем отвели приспособленное для церкви помещение, в котором одновременно могло находиться 350 человек. Церковь освятили во имя Святого и Благоверного Александра Невского.

7 октября 1884 года на пересечении сегодняшних улиц Советской и проспекта Ленина была освящена уникальная часовня, сооруженная за счет пожертвований николаевских купцов и мещан в память о трагически погибшем императоре России Александре II. Построена она была из штучного камня коренихского карьера с квадратным основанием в три сажени, а высотой — восемь. Цокольную часть облицевали гранитными плитами высотой до 2 аршин, остеклили толстым специальным цветным стеклом. На крышу пошла фигурная оцинкованная черепица. Автор проекта городской архитектор В.Е. Андриевский, председатель строительного комитета Н. Тарабуров, строители М.Н. Сидоров, И.С. Ткаченко.

В 1886 году жители Богоявленска (Корабельный район) с разрешения Николаевского военного губернатора адмирала Л.А. Пещурова разобрали в Богоявленске старые солдатские казармы и остатки военного госпиталя, а камень, полученный от раз-

борки, использовали для сооружения новой церкви. За счет средств, собранных прихожанами, вскоре развернулось строительство храма. Уже в 1887 году был освящен главный алтарь во имя Святого Духа, а в 1894 году завершилось сооружение грандиозного трехпрестольного храма. Это был самый величественный храм во всей Херсонской губернии — площадь его застройки составляла 500 кв.м, высота колокольни — 67 м. На ней золоченый крест высотой 3 м. Храм украшали 24 изящных купола. К сожалению, храм не сохранился. Отступая, немецкие оккупанты взорвали его в марте 1944 года.

В 1892 году по проекту архитектора Е.А. Штукенберга между улицами Адмиральской, Никольской и Пушкинской было построено здание Марининской женской гимназии (теперь средняя школа №5). Это было одно из самых крупных каменных сооружений, созданных в тот период. По фронту оно занимает почти квартал, при архитектурной отделке искусно использованы декоративные возможности камня-ракушечника. Фотография гимназии была одним из экспонатов проходившей в том году всемирной выставки в Чикаго.

Аналогичную объемно-пространственную композицию имеют здания и Второй женской гимназии, и реального училища, построенные в те же годы.

В Николаеве жили и работали люди различных вероисповеданий — христиане, православные и католики, протестанты и лютеране, иудеи и магометане. Российское правительство законно признавало право человека на свободу вероисповедания. На военных кораблях Черноморского флота служили офицеры — прихожане различных конфессий. Еще в 1819 году в присутствии адмирала А.С. Грейга на улице Черниговской (Карла Либкнехта) была заложена каменная иудейская синагога, которая была построена в 1822 году.

По ходатайству военного губернатора Николаева адмирала М.П.Лазарева император России Николай I утвердил в 1848 году проект постройки лютеранского храма в Николаеве (автор и архитектор Карл Акройд) и выделил на его строительство 12000 рублей. На улице Адмиральской, 12 и сегодня стоит строгий, скромный лютеранский храм — кирха, построенная из камня-ракушечника в 1852 году.

Городская дума в 1880 году, удовлетворяя ходатайство еврейской общины, разрешила строительс-



Андросов Иван Михайлович, заслуженный строитель Украины, бригадир каменщиков.



Трошин Петр Ильич.



Ютовец Александр Дмитриевич, заслуженный строитель Украины, бригадир каменщиков.



Караваяев Георгий Аркадиевич, Герой Социалистического труда, Почетный гражданин г. Николаева, управляющий строительным трестом № 44 в 1945-1951 гг.

тво новой большой синагоги на углу улиц Фалеевской и Большой Морской. В последний день октября 1884 года была открыта хоральная синагога, к сожалению, до сегодняшнего дня она не сохранилась. Отступая, в 1944 году немецкие оккупанты взорвали это прекрасное здание из камня-ракушечника.

В Николаеве первый театр появился еще в 1840 году. Потом были и другие, принадлежащие разным владельцам, но действовали они в непригодных зданиях. Первое специализированное здание театра построил купец Монте в 1881 году по проекту инженера Т.К. Брусницкого на углу улиц Адмиральской и Рождественской. Это здание было разрушено в годы Гражданской войны и восстановлено в 20-е годы. Отступая в 1944 году, немецкие оккупанты подожгли здание театра снова. А было оно восстановлено в 1946 году, где и работал Русский драматический театр им. Чкалова. В 2003-2004 году, благодаря финансовой помощи Николаевской областной администрации, здание театра капитально отремонтировано и реконструировано.

В 1894 году на углу улиц Рождественской и Спасской по проекту городского архитектора Е.А. Штукенберга из коренихского камня-ракушечника было построено здание первой городской общественной библиотеки. После ввода в эксплуатацию здания областной библиотеки здесь разместился городской Дворец бракосочетаний.

В 1897 году на углу улиц Пушкинской и Чигрина было построено из камня-ракушечника здание Николаевского технического железнодорожного училища. В 1899 году на средства Министерства путей сообщения с западной стороны главного корпуса училища было пристроено помещение для домово́й церкви: «довольно большое, размером в семь пролетов на запад». Это здание стоит без капитального ремонта, как памятник камню-ракушечнику, уже 105 лет.

В том же году, 29 августа, на пересечении улиц Пограничной и Дзержинского, по проекту одесского епархиального архитектора А.Д. Тодорова было закончено строительство церкви во имя Святого Александра Невского. Это было величественное здание прямоугольной формы из светлого штучно-

го камня с высокой шатровой колокольной и шестью куполами. Строил церковь подрядчик Дмитрий Ментюхов, отделкой храма занимался Л.Н. Черников. Церковь разобрана в 1936 году.

В конце XIX века в Николаеве из камня-ракушечника было сооружено много одноэтажных и двухэтажных особняков. Особое внимание, своей уникальностью, привлекает особняк николаевского купца Бартенева Ивана Филипповича, стоявший на улице Шевченко, 58. Кажется, что он выстроен из дубовых срубов, на углах связанных в обло. Богатая резьба затейливо обрамляет оконные проемы, пилоны ворот. И только когда подходишь близко к дому, обнаруживаешь, что все это искусная имитация, и сооружен он не из дерева, а из нашего местного камня-ракушечника. Это действительно бесценный памятник мастерству николаевских каменотесов и каменщиков. Жаль, что не сохранились их имена.

Не менее интересное здание на улице Спасской, 20.

НАЧАЛО XX ВЕКА

На рубеже веков, в годы экономического подъема и роста внешней торговли, в Николаеве сооружаются мощные каменные здания банков и различных коммерческих структур. Николаевским «Уолл стритом» стало пересечение улиц Большой Морской и Фалеевской.

Здесь строится Русский банк для внешней торговли по проекту архитектора В.М. Кабиольского (теперь Дворец школьников) — одно из самых внушительных сооружений дореволюционного Николаева. Рядом с ним возводится еще одно здание банка, в котором сегодня размещается Дом культуры областного управления МВД. Напротив, через дорогу, построено солидное здание еще одного банка, в котором в наши дни расположился художественный музей им. Верещагина. По той же стороне, на углу Большой Морской и Фалеевской соорудили здание

Санкт-Петербургского коммерческого банка (в наши дни там тоже банк). Здание Российского государственного банка находилось на углу Декабристов и Спасской (теперь здесь городское управление МВД), а рядом с ним, по улице Фалеевской на углу Большой Морской, было построено здание городской полиции — теперь в нем Николаевское областное управление МВД.

В 1910-1911 годах на Соборной площади вместо старого здания городской управы было возведено новое каменное трехэтажное здание по проекту архитектора Е.А. Штукенберга. Это было одно из красивейших строений города, к сожалению, не сохранившееся до наших дней. При отступлении немцев в 1944 году оно было взорвано. Теперь на этом месте возвышаются здания Главпочтамта и областного Совета профсоюзов.

В последние предреволюционные годы в Николаеве сооружаются величественные сооружения из камня: православные храмы в Матвеевке — во имя Святых Петра и Павла, в Богоявленске — Святого Богоявления, в Николаеве — Свято-Николаевская 58-го Пражского полка, и в городской больнице — Леонидо-Федосеевская.

Но самым большим храмовым сооружением из камня-ракушечника стала церковь Касперовской Иконы Божьей Матери на улице Садовой, 12, построенная по проекту профессора Российской академии художеств Федора Ивановича Эппингера. Строилась она долго и мучительно, очень трудно собирались деньги на ее сооружение. Закладка церкви состоялась в мае 1904 года, и только 28 декабря 1908 года прошло освящение главного придела. Последние строительные работы были завершены в 1915 году. Это огромное и уникальное сооружение из камня-ракушечника коренихского месторождения длиной 45 метров и шириной 22,5 метра, высота от пола до главного карниза -13 м. Колокольня высотой 45 метров. Каменные работы выполнил подрядчик Д.И.Гаврилов. После многих лет гонений и осквернений

сегодня полностью восстановленная церковь сияет золотом всех своих 10 куполов.

С самого начала существования в Николаеве очень мало внимания уделялось благоустройству городских улиц и площадей. Главной причиной такого состояния дел была скудность городского бюджета и статус военного города.

Немаловажную роль играли и генерал-губернаторы города, которые часто менялись, а главной их заботой был Черноморский флот.

Военный губернатор города Николаева адмирал А.С. Грейг принял решительные меры по благоустройству городских улиц. В 1823 году он приказал провести за счет морского ведомства мощение улицы Адмиральской, а благоустройство всех остальных улиц города вменил в обязанности городской думы. Однако дума не смогла сладить с жителями города — мещанами и купцами, поэтому было решено ограничиться устройством мостовой только на Соборной (Советской) улице, от Ингульского моста до Базарной площади, примерно до сегодняшнего проспекта Ленина. Принуждение к этому домовладельцев производилось разными полицейскими мерами. Граждане города собрались на сход и «составили приговор, которым и выразили вопль отчаяния». Убедившись, что домовладельцы города не в состоянии осуществить его проект благоустройства, адмирал Грейг принял решение возложить на них расходы только на материалы, а расход на выполнение дорожно-строительных работ отнести за счет казны. Тогда горожане снова собрались на сход и постановили переложение этой натуральной повинности перевести в денежную, с распространением ее между всеми членами общества города. Принимая во внимание, что этой мостовой будут пользоваться и служащие в морском ведомстве, собрание общества постановило привлечь и этих лиц к участию в мостовой повинности.

Но дворяне ответили, что добровольно участвовать в оплате мостового налога они не желают, а принудить их к этому нельзя. После этого адмирал Грейг во всех городских делах стал действовать без посредничества городской думы, своими личными распоряжениями, иногда пользуясь средствами городского комитета.

В 1855 году, в связи с ожиданием приезда в Николаев императора Александра II, военный губернатор адмирал Бутаков приказал городской думе вымостить подъезды к Николаеву от Ингульского моста до Адмиральской улицы и по Спасскому спуску к переправе через Буг, выделив для этого необходимые средства и материалы.

Средства для мощения улиц в Николаеве нужны были очень большие. Улицы широкие и длинные. А ведь на 1 погонный метр мостовой требуется минимум 5 кубометров гранитной брусчатки и 7,5 кубометра чистого песка. Гранитную брусчатку и другую гранитную продукцию нужно было доставлять баржами по Бугу из района города Вознесенска, на расстояние более 120 км.

Поэтому многие годы улицы города оставались немощеные, летом страдали горожане от пылевых бурь, а весной и осенью плавали в грязи.

«Путеводитель и адрес-календарь города Николаева на 1869 год», изданный в Николаеве в том же 1869 году, отмечал: «Улиц продольных с востока на запад 42, поперечных с севера на юг — 39... Из всех мощеных только две: Адмиральская и Соборная, но на первой мостовая занесена таким слоем песка, что сделалась в последнее время хуже немощеных. На Адмиральской улице складены тротуары для пешеходов, но ничем не вымощены и несколько не возвышенные над уровнем улицы, они почти не избавляют пешеходов от повсеместной грязи».

Открытие в Николаеве морского торгового коммерческого порта, а позже, в 1873 году, движения поездов по Знаменско-Николаевской железной дороге, строительство новых судостроительных и машиностро-

ительных предприятий, открыло большие возможности в проведении работ по благоустройству города Николаева.

Этому способствовало и открытие каменных гранитных карьеров в Александровке, Константиновке, Первомайске, Софиевке, где производились материалы для дорожных покрытий мостовых: булыжник, брусчатка, кубик, околос, бортовой камень (бордюр), щебень.

Особенно большого размаха получили работы по благоустройству улиц и площадей города Николаева в 80-х годах XIX столетия, когда городским головой был В.А. Даценко. В те годы покрылись гранитом улицы Никольская, Спасская, Большая Морская, Потемкинская, Набережная, улицы, ведущие к морскому порту, железнодорожной станции, речной пристани.

К 1916 году основные улицы города были замощены, на что были израсходованы тысячи кубометров песка и гранитной продукции. В строительстве общественных зданий и богатых частных домов использовались гранитные ступени, плиты для полов и облицовки цоколей.

НИКОЛАЕВ СОВЕТСКИЙ

Первая мировая (1914-1918 гг.) и Гражданская (1918-1920 гг.) войны нанесли народному хозяйству и населению Николаевской области огромный ущерб, исчислявшийся десятками миллионов золотых рублей.

Из 200 промышленных предприятий, взятых на учет в городе Николаеве, в 1920 году действовало только 53, да и те не работали в полную мощность из-за недостатка сырья, топлива и оборудования.

В городе было 2489 разрушенных зданий (26,8% к не разрушенным), а жилой фонд уменьшился на 80-90 тыс. кв. метров. Сократилась численность населения на 23,4% в сравнении с 1913 годом. Выпуск валовой продукции промышленности города составлял лишь 12% довоенного уровня. Предприятия промышленности строитель-

ных материалов закрылись, большинство из них были разграблены. В 1923 году производством строительных материалов в Николаевском округе, по данным окружного статистического бюро, занималось всего 100 человек.

В 1923 году артель «Транскооп» обязалась поставить одесскому «Сахартресту» до 1 сентября 1500000 пудов известнякового камня из карьеров Себино, Константиновка, Березовка для технических нужд.

В те годы недостаток средств не позволял ставить вопрос о каком бы то ни было крупном жилищно-гражданском строительстве.

В 1923-1924 годах городским исполкомом было выдано лишь 5 разрешений на строительство индивидуальных жилых домов на свободных территориях, а в 1924-1925 годах — уже 41. В последующие годы было восстановлено более 80 тыс. кв. метров жилья. Город начал отстраиваться.

Первая промысловая кооперативная артель по добыче камня-ракушечника была организована в 1926 году в селе Иоганенсталь (Ивановка), теперь Веселиновского района, называлась она «Красная гора». В 1928 году в ней работало 42 человека. За год они добывали 60 тыс. штук камня-ракушечника.

Добывался камень в небольших количествах в Вознесенске, Николаевском, Новоодесском, Новобугском и Очаковском районах. Первые жилые дома, построенные на территории Николаева в 30-х годах XX ст. — пять трехэтажных восьмиквартирных домов по проектам советских архитекторов на Спасском спуске для работников завода им. Андре Марти.

В 1927 году «Южмортрестом» была построена большая 3-этажная поликлиника для рабочих-судостроителей на бывшей Сенной площади.

Мощной базы для развертывания капитальных строительных работ на территории области не было. Входящие в трест гранитные и известняковые карьеры представляли собой кустарные промыслы, использующие окрестное сельское население в свободное

от полевых работ время. Никакой механизации не существовало.

В 1928 году был создан Николаевский окружной союз промысловой кооперации, в который вошли артели, занимающиеся производством строительных материалов в селах Новая Одесса, Себино, Новошмидтово, Терноватка, Иоганенсталь, Кирьяковка, Белоусовка, Покровское, Безуварово. В 1928-1929 учетном году эти артели произвели 200000 штук камня-ракушечника. Несмотря на большие трудности в обеспечении работающих членов артелей продовольственными и промышленными товарами, в 1929-1930 учетном году артели промсоюза произвели:

- камень-ракушечник — 885000 штук;
- камень бутовый — 154000 кубометров;
- щебень — 30800 кубометров;
- гравий — 40000 кубометров;
- известь — 2000 тонн.

Промысловые артели вынуждены были иметь свои подсобные сельские хозяйства, в которых содержали животных, сеяли зерновые, выращивали овощи. Артели ежегодно ощущали недостаток в рабочей силе.

Несмотря на это, в первой пятилетке в Николаеве было построено 59 многоэтажных домов общей площадью 57 тысяч кв. метров, в том числе 104-квартирный жилой дом, со встроенным детским садом на улице Потемкинской. Были построены также и родильный дом, два детских сада и здания средних школ №№ 15, 34, 36, 38 и 39.

Немецко-фашистские захватчики причинили народному хозяйству Николаевской области огромный материальный ущерб, исчислявшийся в сумме более 37,9 млрд. рублей. За 2 года и 7 месяцев оккупации были разрушены судостроительные заводы, электростанции, практически выведены из строя все промышленные предприятия, торговые учреждения, значительный ущерб был нанесен учреждениям здравоохранения, народного образования, культуры, коммунального

хозяйства. Крупнейшие на Черноморском побережье транспортные узлы — Николаевский морской торговый порт и железнодорожный узел — были полностью разрушены. Пострадали также и предприятия промышленности строительных материалов.

Но самый жестокий, неисправимый ущерб от немецко-фашистского нашествия составляет гибель советских людей — 74662 мирных граждан и 30690 военнопленных. 25884 человека были угнаны в немецкое рабство.

НИКОЛАЕВ ПОСЛЕВОЕННЫЙ

21 апреля 1944 года Государственный Комитет Обороны СССР принял постановление «О первоочередных мероприятиях по восстановлению Николаевских судостроительных заводов». В Николаев были направлены сотни высококвалифицированных и опытных инженеров разных специальностей, партийных работников, в том числе Андрей Павлович Кириленко, ставший первым секретарем обкома партии, и Георгий Аркадьевич Караваев — начальник ОСМЧ-44.

После победоносного окончания Великой Отечественной войны трудящимися области проделана огромная работа по восстановлению и дальнейшему развитию народного хозяйства.

С первых дней освобождения области от оккупантов работники промышленности строительных материалов приступили к восстановлению своих предприятий. Было создано Николаевское областное управление промышленности строительных материалов, восстановлен «Металлкоопсоюз», объединивший в октябре 1944 года 18 промысловых артелей стройматериалов. В 1945 году артель «Червоный горняк» перешла в подчинение «Особой строительной морской части №44» (переименованной позже в «Стройтрест №44»). Артель «Пятилетка» вошла в состав КПП УКСа завода №444 (Черноморский судостроительный завод).

Артель им. Артема перешла в подчинение областного управления МВД УССР.

Это были вынужденные меры, которые позволили в сжатые сроки увеличить производство строительных материалов.

Добыча камня проводилась в сложных условиях: «Карьер села Новая Одесса по добыче штучного камня закрытого типа на глубине 12 метров. Разработка камня на этом карьере производится более 40 лет. В 1947 году карьер был механизирован. В карьере установлен двигатель «Катерпиллер» с динамо 55 квт. Шахта имеет электроосвещение, в двух штреках проложена узкоколейка. Только 25% вырезанных блоков из массивов и распиленных на плиты производится камнерезными машинами «Рогозинского», каковых работало в среднем 5-6 шт. Остальная добыча производилась ручным способом. Подъем камня из шахт производится электролебедкой. Мощность электростанции мала и не позволяет увеличить количество камнерезных станков. Доставка камня к причалу на реке Буг на расстоянии 6 км производится автомашинами. Погрузка, разгрузка автомашин, а также барж производится вручную и при помощи тачек. Добыто за 1948 год камня штучного 5800 штук и бута 823 кубометра. На этих работах было занято 37 человек.

Карьеры в селе Белоусовка по добыче штучного камня находятся в 75 км от Николаева и в 8-10 км от реки Буг. Один карьер закрытого типа на глубине 8 метров и два открытого типа. Толщина пласта камня чуть больше метра. Добыча камня производится только вручную. Доставка камня к берегу реки — автомашинами. Добыто в 1948 году штучного камня 69900 штук, бута 776 кубометров. Рабочих на карьерах было занято 30 человек. План по штучному камню Новоодесский карьер недовыполнил (49%) из-за необеспеченности рабочими и отсутствия электроэнергии в течение двух месяцев». (22).

В очень сложных условиях работники промышленности стройматериалов наращи-

вали темпы производства таких необходимых стройкам стеновых материалов. Если в 1945 году в Анчекракском карьере, существовавшем уже более ста лет, было добыто штучного камня 604 тысячи штук условного кирпича и 229 кубометров бута, то в 1950 году штучного камня уже добыли 3555 тыс. штук и 16800 кубометров бута.

Острый дефицит стеновых материалов сдерживал темпы строительно-восстановительных работ. Приходилось завозить их из других областей, большей частью западных. КПП ОСМЧ-44 по инициативе начальника Г.А. Караваева построил причал для барж на море у села Вапнярка и организовал там добычу штучного камня и бута на бывшем карьере Дофинова и поставлял их морем и лиманом в Николаев.

В 1950 году в области было произведено:

- кирпича строительного — 21,7 млн. штук условного кирпича;
- блоков стеновых из естеств. камня — 12,9 млн. штук;
- камня бутового известнякового — 70,0 тыс. кубометров;
- извести строительной — 20,1 тыс. тонн.

Строительный песок добывали без всякого разрешения: кому, где и как удобно, по берегам Буга от села Балабановка и до города Вознесенска, а местное население — и в городе Николаеве.

Придавая большое значение развитию производства строительных материалов, руководство области направляет на работу в должности начальника областного управления стройматериалов бывшего фронтовика, офицера Красной Армии, опытного горного инженера Лоханина Льва Владимировича. Укрепляются кадрами облпромсовет, промысловые артели, заводы стройматериалов и карьеры. Организуется шефская помощь трудовых коллективов — предприятиям стройматериалов.

В пятой пятилетке производство стройматериалов выросло:

- кирпича строительного — на 4%;

- стеновых блоков из камня-ракушечника — на 53%;
- камня бутового — почти в три раза;
- извести строительной — в 5 раз.

С любовью возрождая свой город, николаевцы сделали его еще более красивым и благоустроенным, чем он был до войны. За истекшие годы построено более 100 новых красивых, прекрасно оборудованных трех-, четырех-, пятиэтажных домов. Выросли новые жилые поселки в черте города: Темвод, Новый Водопой, Шестой участок. Микрорайон Сухой Фонтан застроен новыми многоэтажными домами, благоустроен парками с фонтанами и прекрасными чугунными опорами для светильников. Неузнаваемо изменился вид центральной улицы Советской. Она и прилегающие к ней улицы застраиваются прекрасными архитектурно оформленными многоэтажными домами. Со дня освобождения города рабочие и служащие построили за счет ссуды Госбанка и своих сбережений около 750 жилых домов. Начато строительство двух школ. Построены новые кинотеатры — имени Горького и имени Комсомола, 7 новых школ на 5800 учащихся, противотуберкулезный диспансер, роддом, две детские больницы на 70 коек, 9 детских садов и ясель.

Восстановлены судостроительные заводы и другие промышленные предприятия. Начато строительство судостроительного завода «Океан», Южно-турбинного завода, кирпичного завода мощностью 30 млн. штук кирпича в год, Николаевского мелькомбината, стекольно-парфюмерного комбината, швейной фабрики.

В Снигиревском районе развернулось строительство огромной Ингулецкой оросительной системы на территории четырех районов Николаевской и Херсонской областей площадью 100 тысяч гектаров.

Однако в области по-прежнему ощущался острый дефицит строительных материалов, особенно стеновых — кирпича, камня, извести. Николаевское областное управление стройматериалов

совместно с подрядными организациями принимают меры по скорейшему вводу в эксплуатацию строящихся предприятий.

В декабре 1956 года был введен в эксплуатацию Касперовский завод мощностью 32 тыс. кубометров штучного камня в год. В том же году вводится в эксплуатацию на правом берегу Буга Варваровский известковый завод мощностью 40 тыс. тонн извести в год.

В сентябре 1958 года сдан в эксплуатацию Николаевский кирпичный завод мощностью 30 млн. штук кирпича в год.

1960 год стал годом хрущевского плана ликвидации промысловой кооперации в Николаевской области и СССР в целом.

29 октября 1960 года по постановлению обкома Компартии Украины и исполкома областного Совета депутатов трудящихся №959 от 28 октября 1960 года областное управление стройматериалов приняло от Николаевского областного «Промсовета» семь промышленных артелей, которые в 1960 году произвели и реализовали:

- кирпича строительного — 10,7 млн. штук;
- камня бутового — 65 тыс. кубометров;
- черепицы гончарной — 900 тыс. штук;
- черепицы цементно-песчаной — 1 млн. штук;
- камня тесаного (бордюры) — 2734 кв. метра;
- шашки гранитной — 1356 куб. метров;
- извести — 8882 тонны.

В 1960 году производство строительных материалов в области составило:

Наименование продукции	ед. изм.	Всего	в % к 1950
кирпич керамический	млн. шт. у. к.	79,3	более чем в 3,5 раза;
стеновые блоки из камня-ракушечника	млн. шт. у.к.	80,2	в 6,6 раза;
камень бутовый	тыс. кубометров	215,0	в 3 раза;
известь строительная	тыс. тонн	66,4	в 3,3 раза;
песок строительный	тыс. тонн	1500	в 3,5 раза;
камень тесаный гранитный (бордюры)	пог. м	3000	в 3 раза.

В эти годы, кроме промышленных предприятий, были построены в Николаеве: здание областного комитета Компартии на площади Ленина, действительный памятник из камня по проекту архитекторов М.М.Бабаяна и К.С.Косенко, возведенный строителями стройтреста №44 (прораб А.Ф. Растворов). Стены здания возведены из штучного камня-ракушечника Касперовского карьера, фундамент — из бутового гранитного камня, цокольная часть и первые два этажа облицованы розовым гранитом, а стены верхних этажей облицованы белым инкерманским камнем; гостиница «Украина» по проекту архитектора В.П.Скуратовского на углу улицы Советской и проспекта Ленина; величественное здание заводоуправления завода им. 61 коммунара на улице Набережной в начале ул. Садовой; железнодорожный вокзал на Привокзальной площади; Дом культуры строителей; Дом культуры «ЮТЗ»; огромный пятиэтажный жилой дом по проекту В.П.Скуратовского, со встроенными на первом этаже предприятиями торговли, который замкнул Привокзальную площадь от ул. Пушкинской до ул. Фалеевской; Центральный колхозный рынок на проспекте Ленина; новый учебный корпус НКИ, полезной площадью 9500 кв. м; здание судостроительного техникума и пединститута; здание областной библиотеки им. Гмырева, с полезной площадью 4 тыс. метров, и широкоформатный кинотеатр «Родина»; Центральный городской стадион на 25 тыс. мест.

В восьмой пятилетке было построено и введено в эксплуатацию по области 1 миллион 966 тысяч кв. метров жилой площади, в которых почти 40 тысяч семей получили благоустроенные квартиры; построено школ и школ-интернатов на 44 тысячи ученических мест, детских дошкольных учреждений на 16800 мест, больниц на 1000 коек. В Николаеве введены в эксплуатацию Дворец культуры судостроителей, Дом связи и Дом Союзов

на площади Ленина, сооружена многоступенчатая гранитная лестница на бульваре к спуску к Ингулу. Сооружен автодорожный бетонный мост через реку Буг и осуществлены большие строительные и дорожные работы по благоустройству подходов к мосту.

Продолжались масштабные строительные-монтажные работы по сооружению многих промышленных предприятий области. Строились Вознесенский кожевенный завод, Засельский сахарный завод, Ольшанский цементный завод, Первомайский молочноконсервный завод. В Николаеве быстрыми темпами возводились корпуса цехов заводов подъемно-транспортного оборудования, трансформаторного, конденсаторного, шиноремонтного, электрогидравлики, обувной и швейной фабрик.

Сдано в эксплуатацию Октябрьское водохранилище емкостью 12,5 миллиона кубометров, что позволило значительно улучшить обеспечение населения города Николаева питьевой водой.

Значительно выросли производственные мощности строительных материалов. Был введен в эксплуатацию цементный завод мощностью 1,3 млн. тонн цемента в год, что дало возможность ликвидировать цементный голод на стройках области. На Первомайском и Петровском заводах ввели мощности по выпуску 50 миллионов штук керамического кирпича в год, сдан в эксплуатацию цех по производству керамической фасадной плитки мощностью 150 тысяч квадратных метров в год. В Первомайске введен в эксплуатацию мощный камнедробильный завод «Гигант», нарастили производственные мощности камнедробильные карьеры в Александровке, Константиновке, Новоданиловке. Развернулись строительные-монтажные работы на сооружении Матвеевского завода силикатных изделий и Николаевского завода зольного гравия.

В 1970 году в области было произведено строительных материалов:

Наименование продукции	ед. изм.	Кол-во	в% к 1960 г.
цемент	тыс. тонн	1184	
кирпич строит.	млн. шт. у.к.	124,7	более чем в 1,5 р.
стеновые блоки из камня-ракушечника	млн. шт. у.к.	153,2	почти в 2 раза
камень бутовый	тыс. куб.м	57,1	36%
известь строит.	тыс. тонн	41,0	51%
песок строит.	тыс. куб.м	1529	102%
керамич. плитка	тыс. кв.м	70,5	
камни тесаные (бордюр)	пог.м	8000	127%
щебень гранитный	тыс. куб. м	1500	200%
сборный железобетон	тыс. куб.м	480	200%

Сокращение производства камня бутового объясняется ростом производства бетонных фундаментов в связи с увеличением поставок цемента и ростом производства кирпича и щебня гранитного. Вместе с тем добыча камня-ракушечника в области резко возросла в связи с пуском цементного завода, где в 1970 году было добыто более 500 тыс. куб.м камня-известняка. Сокращение производства строительной извести объясняется увеличением поставок цемента.

В восьмой пятилетке в колхозах и совхозах области осуществлялось массовое строительство помещений для животноводства: коровников, свинарников, телятников, птичников, что дало возможность увеличить производство продуктов животноводства и продать государству сверх плана 71 тысячу тонн мяса, 212 тысяч тонн молока и другой продукции.

Завершено строительство Ингулецкой оросительной системы, с вводом в эксплуатацию 40 тыс. гектаров орошаемых земель в Снигиревском и Жовтневом районах было обеспечено получение высоких урожаев, независимо от капризов природы. Проведено огромное дорожное строительство. Введены в эксплуатацию дороги с твердым покрытием Николаев — Одесса, Николаев — Сни-

гиревка, Николаев — Херсон, Николаев — Новая Одесса. Дорожное строительство

велось во всех районах области. Несмотря на ввод в эксплуатацию новых производственных мощностей по производству строительных материалов, в области по-прежнему ощущался дефицит стеновых стройматериалов.

Большие надежды возлагались на строящиеся Матвеевский завод силикатных изделий и Александровский завод силикатного кирпича.

В 1970-1980 годах в области продолжалось строительство жилья, культурно-бытовых учреждений, транспортных сооружений, промышленных предприятий, а также объектов сельскохозяйственного производства.

В Николаеве широко осуществлялось возведение жилых домов в Корабельном районе, на проспектах Ленина, Мира, Октябрьском и Героев Сталинграда, на ул. Космонавтов, в Лесках. Только за годы девятой пятилетки было введено в эксплуатацию основных фондов на сумму 1 млрд. 840 рублей, что на 53% больше, чем за восьмую пятилетку. Введено в эксплуатацию 2 млн. 350 тыс. кв. м жилья, что позволило улучшить жилищные условия 250 тысяч жителей города и области. Капиталовложения в здравоохранение составили за пятилетку 20,3 млн. рублей, или в 2 раза больше, чем в предыдущие пятилетки. Было построено детских комбинатов и садов на 11700 мест, построено 8 школ и школ-интернатов, новый учебный корпус НКИ, общежития пединститута и строительного техникума, гостиницы «Турист» и «Николаев», речной вокзал, аэропорт, более 200 предприятий торговли и общественного питания, Ингульский мост.

Введены в эксплуатацию Матвеевский комбинат силикатных изделий мощностью 212 млн. штук условного кирпича, завод зольного гравия мощностью 100 тыс.

тонн керамзита в год, завод объемного домостроения, глиноземный завод, пивзавод «Янтарь», Вознесенский кожевенный завод. Развернулось строительство Южноукраинской атомной электростанции мощностью 4 млн. киловатт в год.

Подрядными организациями в колхозах и совхозах области за пять лет построено помещений:

- для содержания крупного рогатого скота — 152 тыс. скотомест;
- для содержания свиней — 161 тыс. скотомест;
- для содержания овец — 98 тыс. скотомест;
- птичников — 1250 тыс. птицемест.

Это дало возможность увеличить рост поголовья животных и механизировать трудоемкие работы в животноводстве.

В 1980 году было произведено стройматериалов:

Наименование продукции	ед. изм.	Кол-во	1980 год в % к 1970 г.
Цемент	тыс. тонн	1396	117
Кирпич строит.	млн. шт. у.к.	215,3	175
Блоки стеновые			
из естеств. камня	« / «	80,1	53
Блоки стеновые ячеистого бетона	« / «	72,5	в 3 раза к 1975 г.
Камень бутовый	тыс. кубометров	152,2	120
Известь строит.	тыс. тонн	44,6	66
Песок строит.	тыс. кубометров	2096	130
Керамзит	« / «	95,0	-
Плитка керам. фасад.	тыс. кв. м	237,7	в 3,3 раза
Щебень гранитный	тыс. куб. м	6500	133
Камень тесаный (бордюры)	погон. метры	9000	112
Сборный железобетон	тыс. куб. м	388,8	110

Промышленность строительных материалов в 10-11 пятилетках получила мощные камнедробильные установки, грохоты, сита, транспортеры, экскаваторы, погрузчики, камнерезные машины, новое современное оборудование для производства керамичес-

кого и силикатного кирпича. Домостроительный комбинат освоил выпуск панелей для сооружения 9-этажных домов.

В области продолжалось наращивание темпов капитального строительства во всех отраслях народного хозяйства. Особенно увеличились строительно-монтажные работы в колхозах и совхозах. Созданный на базе треста «Николаевсельстрой» и «Облмежколхозстрой» комбинат «Облагрострой» увеличил ввод в эксплуатацию помещений для животноводства и птицы, производственных помещений, жилья, клубов и детских садов. Значительно выросли объемы дорожно-строительных работ на всех дорогах области.

За годы 11-й и 12-й пятилеток введены в эксплуатацию Южноукраинская атомная электростанция, глиноземный завод, тысячи квадратных площадей в промышленных предприятиях области.

Только в Николаеве за 11-ю пятилетку на развитие народного хозяйства израсходовано 720 млн. рублей. Продолжалось активное жилищное и культурно-бытовое строительство в Лесках, на Намыве, Северном микрорайоне, в Корабельном районе, в Соляных, на Херсонском шоссе, на проспекте Ленина и в других районах. Сдано в эксплуатацию 1 млн. 100 тыс. квадратных метров жилой площади, новые квартиры получили более 19 тысяч семей граждан города.

Построены: Дом торговли «Южный Буг», торговые центры на Намыве и в Корабельном районе, Дома культуры в Корабельном районе и на ул. Пушкинской, Центральная городская библиотека им. Кропивницкого, кинотеатр «Космос», санаторий-профилакторий «Ингул» завода им. 61 коммунара, госпиталь инвалидов Великой Отечественной войны, роддом №3, больничный комплекс в Дубках, 5 школ, 3 профессиональных училища, 18 детских дошкольных учреждений, новые лечебные корпуса областной больницы и

противотуберкулезной больницы, предприятия бытового обслуживания и много других объектов. Закончено строительство объездной автодороги.

Производство строительных материалов в 1990 году составило:

Наименование продукции	ед. изм.	Кол-во	в % к 1980 г.
Цемент	тыс. тонн	1300,0	93
Кирпич строит., в том числе силикатный	млн. шт. у.к.	285,0	132
Стеновые блоки из естеств. камня	- / -	99,0	124
Стеновые блоки из ячеист. бетона	- / -	170,8	236
Стеновые блоки бетон.	- / -	9,3	110
Камень бутовый	тыс. куб.м	140	92
Песок строит.	- / -	3760,0	120
Щебень гранитный	- / -	6775,0	125
Песчано-грав. смесь	- / -	850,0	120
Камень тесаный гран.	пог. метров	9000	100
Известь строит.	тыс. тонн	66,0	145
Сборный железобетон	тыс. куб.м	550	154
Керамзит	- / -	112,5	145
Плитка керам. фасадная	тыс. кв. м	332,1	132

ЭХ, ДОРОГИ...

Автомобильные дороги, как и железные, играют решающую роль в развитии экономики любой современной страны.

Не случайно, задумав осуществить идею мирового господства германской нации, Адольф Гитлер приступил первым делом к строительству на территории Германии суперсовременных автомобильных дорог, способных к передвижению по ним тяжелых автомашин и даже танков. Эти дороги pokrыли всю Германию с запада на восток и с юга на север. Они способствовали резкому подъему автоперевозок, сокращению сроков

доставки грузов к промышленным предприятиям, создали блестящие возможности для стратегических и тактических маневров германских вооруженных сил, сумевших в течение трех лет оккупировать всю Европу.

К сожалению, дорожному строительству и в Царской России, и в Советском Союзе уделялось мало внимания.

До 1917 года на территории Николаевской области проходили губернские дороги — почтовые тракты: Одесса — Николаев — Херсон, Николаев — Вознесенск — Овидиополь (Первомайск) и Николаев — Елисаветград (Кировоград). Это были грунтовые дороги с почтовыми станциями, где меняли лошадей, где можно было переночевать или переждать непогоду, вдоль трактов были установлены верстовые столбы. По глубоким балкам сооружались небольшие каменные мосты.

Советская власть начала заниматься дорогами в 1940 году. В газете «Южная Правда» от 16 января 1940 года сообщалось: «Началось строительство дороги Херсон — Николаев — Одесса». Первыми вышли на работу колхозники Варваровского района из колхозов им. Куйбышева, им. Кагановича, «Искра», «Коминтерн» и других на участке Варваровка — Нечаянное. Дорожная бригада тов. Денисенко из колхоза им. Куйбышева за первую половину дня вывезла четырьмя подводами на расстояние 3 км девять кубометров песка. Ковалевский сельсовет выделил на дорожные работы одну автомашину и 16 колхозников. Колхозники Николаевского сельсовета (Жовтневого) района также приступили к дорожным работам. И в Березанском районе также начались дорожные работы».

Я хорошо помню эту Одесскую дорогу. Весной 1940 года мы, группа допризывников, совершали «марш-бросок» от Варваровского моста до огромного скифского кургана, что стоял на развилке Одесской дороги в сторону Широкого Лана. Это была обыкновенная грунтовая дорога с кюветами по обе стороны. А до начала Великой Отечественной войны оставался всего год...

В августе 1941 года я с группой товарищей из ополчения возвращался в Николаев из с.Троицкого, что за Новой Одессой, вслед за отступающими по дороге на Николаев войсками Красной Армии. Точно такая же грунтовая дорога с кюветами тянулась до самых Соляных.

Вспоминается пеший переход 62-й стрелковой дивизии в октябре 1942 года из Мордовской АССР к сражающемуся Сталинграду, примерно 600 км мы шли по пыльным дорогам, в лучшем случае с кюветами.

А летом 1943 года по грунтовым дорогам Белгородской, Харьковской, Полтавской, Днепропетровской, Кировоградской, Винницкой областей — пыль да туман, да степной бурьян. Осенью и весной непролазная грязь от Урала до государственной границы.

Конечно, можно винить советскую власть за бездорожье, но нужно и понимать, что без дорожной техники — грейдеров, скреперов, бульдозеров, без автомашин, особенно самосвалов, построить современные дороги невозможно. А техника эта появилась только в 50-х годах, когда были восстановлены Харьковский и Сталинградский тракторные заводы, заводы дорожных машин в Николаеве, Брянске, Воронеже, Липецке.

Силами колхозников, в свободное от сельскохозяйственных работ время, много дорог не построишь.

В конце сороковых — начале пятидесятых годов были созданы: бетонная дорога от Николаева в Балабановку до строительной площади завода «Океан», дороги с твердым покрытием до с. Копани и с. Калиновка к строящимся объектам сверхдальней радиосвязи.

Областное управление строительства и эксплуатации, шоссейных дорог по состоянию на 1 января 1951 года занималось эксплуатацией, капитальным и прочими ремонтами следующих дорог:

Республиканского значения:

1. Одесса — Ростов;
2. Николаев — Киев;
3. Киев — Одесса;

4. Тирасполь — Днепропетровск;
Протяженность их была 500 км.

Из них:

- булыжных мостовых — 62 км;
- белое шоссе — 96 км;
- жерствяные дороги — 34 км;
- жерствяные дороги, улучшенные добавками — 56 км;

- грунтовое профилирование — 249 км.

Дороги местного значения:

- мостовых — 99 км;
- белое шоссе — 35 км;
- гравийные дороги — 84 км;
- грунтовые дороги улучшенные — 155 км;
- грунтовые дороги профилированные — 1158 км;
- грунтовые дороги естественные — 3283 км.

Дорожных мостов — 241 пролет 1879 погонных метров. В 1950 году на новое строительство дорог и мостов было израсходовано 654 тыс. рублей, и на капитальный и средний ремонт 1,7 млн. рублей. Несмотря на плохое финансирование, недостаток техники и рабочей силы, сеть дорог в области за 10 лет изменилась в лучшую сторону. На капитальный и средний ремонт дорог только в 1960 году было израсходовано 2324 тыс. рублей. За год введено в эксплуатацию 89 км дорог с твердым покрытием. Закончено строительство шоссейных дорог Очаков — Каменка — Николаев, Федоровка — Рыбаковка, Коблево — Рыбаковка.

На 1 января 1961 года в области состояло автодорог — 7710 км, в том числе:

- областного подчинения — 613 км;
- районного подчинения — 1448 км;
- закрепленных за колхозами, совхозами, предприятиями — 5648 км.

Дорожно-эксплуатационное управление (ДЭУ) создавало свои подсобные предприятия по добыче жерствы, песка, камня.

В 1970 году увеличилась протяженность мостовых дорог на 19,5 км, жерствяных — на 74,6 км, профилированных — на

108,7 км. Капитально отремонтировали 47,2 км автодорог.

В 1980 году подсобные предприятия областного управления эксплуатации и строительства дорог добыли уже 704 тыс. кубометров жерствы, 20 тыс. кубометров песка, 2,6 тыс. кубометров щебня. Увеличение производства щебня, песка и камня в области позволило ДЭУ в 1980 году выполнить капитальных работ на сумму 12,7 млн. рублей, в т.ч. на капитальный и средний ремонт — 7,1 млн. рублей.

По дорогам республиканского значения отремонтировано капитальным и средним ремонтом 210 км, областного значения — 136 км и дорогам местного значения — 326 км.

Началось обустройство автодорог. Только в 1980 году было построено и введено в эксплуатацию на автодорогах:

- автопавильонов — 8, площадью 126 кв.м;
- остановок автобусных — 9;
- стоянок автотранспорта — 3 на 600 кв.м;
- площадок отдыха — 2 на 500 кв.м;
- туалетов — 8.

Все эти годы ДЭУ устраивали лесополосы вдоль дорог. Большие автодорожные работы выполнены за следующие 10 лет. Только в 1990 году израсходовано на автодорожное строительство 14,6 млн. рублей. Сдано в эксплуатацию 663 км дорог с твердым покрытием, из них общегосударственного значения — 151 км, местного значения — 490 км; построено путепроводов 1026 пог. метров; на капитальный и средний ремонт автодорог израсходовано 1,02 млн. рублей. На содержание автодорог в 1990 году израсходовано 2976 тыс. рублей, в т.ч. на озеленение 101 тыс. руб.

Таков итог работы николаевских автодорожников за 40 послевоенных лет: протяженность автомобильных дорог общего пользования с твердым покрытием в 1985 году — 2067,9 км, в т.ч. с черным покрытием — 1077,5 км, а на 1 января 1991 года

составила уже 3647 км, в т.ч. с черным покрытием 2185 км. Бетонных дорог с асфальтовым покрытием было 900 км.

И все это благодаря камню и людям, его добывающим, перерабатывающим и строящим из него дома и дороги. Ведь добыча камня-ракушечника в 1990 году выросла по сравнению с прошлыми годами в 33 раза, камня бутового — в 3,5 раза, извести строительной — в 4,5 раза, щебня гранитного — в 100 раз.

Коренным переломом в обеспечении выполнения планов капитального строительства стал ввод в эксплуатацию Ольшанского цементного завода мощностью 1,3 млн. тонн цемента в год. А чтобы получить 1 млн. т цемента, нужно добыть 1 млн. куб. м камня-известняка.

Ввод в эксплуатацию Матвеевского завода силикатных изделий мощностью 220 млн. штук условного кирпича решил проблему стеновых материалов в нашей области. А что такое силикатный кирпич? Это опять же известь, получаемая путем обжига камня-ракушечника. Бетон и сборный железобетон без гранитного щебня не получится.

Совершенно прав наш земляк поэт Марк Лисянский, написавший стихи о камне:

*«Я нынче славлю каменные горы,
О них земля заботится сама,
Я нынче славлю камни, из которых
Возводят и дороги, и дома».*

Но без людей камень мертв, нужны человеческие разум и сила, чтобы мертвый камень превратить и в дороги, и в дома.

Заботу о родной земле, о ее судьбах, свои таланты, энергию, здоровье вложили многие большие и малые руководители, добиваясь в тех нелегких условиях улучшения жизни советских людей, занимаясь восстановлением разрушенного войной народного хозяйства и, в первую очередь, развивая промышленность строительных материалов.

С первых дней освобождения Николаевщины от немецких оккупантов беззаветно

работали на своих постах первый секретарь обкома Компартии Украины Андрей Павлович Кириленко, первый заместитель председателя исполкома Николаевского областного совета депутатов Александр Епифанович Гаврилов, начальник ОСМЧ-44, затем начальник Стройтреста №44 Караваев Георгий Аркадьевич.

Их эстафету приняло молодое поколение — первый секретарь горкома, а затем первый секретарь обкома партии Владимир Александрович Васляев, заместитель председателя облисполкома Вячеслав Федорович Розов, заведующий строительным отделом обкома партии Леонид Трофимович Шевченко, начальник областного управления стройматериалов Лев Владимирович Лоханин, управляющий Николаевским трестом строительных материалов Федор Михайлович Хазов, директор Ольшанского цементного завода Николай Николаевич Иванов, директор Касперовского завода стройматериалов Федор Петрович Турышев, директор Варваровского завода стройматериалов Василий Никитович Юров, директор Матвеевского завода стройматериалов Николай Яковлевич Шмыговский, начальники областного управления строительства и эксплуатации шоссейных дорог Рафаилов, И.Н. Жованик, В.Л. Паничкин.

Значительный вклад в создание архитектурного образа послевоенного Николаева внесли николаевские архитекторы М.М.Бабаян, К.С. Косенко, В.П. Скуратовский, В.И. Добровольская, Н.И. Коган, В.Гуревич, Н.А. Феоктистова, А.Я. Семенова, С.К. Якимович, П.А. Козмирчук, С.В. Бабушкин, А.П. Кавун, С.Ч. Михневич, В.П. Попов, А.Е. Бондаренко, В.В. Цымбал, О.В. Старушко, З.П. Телешова.

Начиная с пятидесятых годов широко развернулось строительство жилых домов, зданий и сооружений культурного и бытового назначения. Этому способствовало резкое увеличение производства местных строительных материалов. Если в 1950 году было произведено около 35 миллионов условно-

го кирпича и 70 тысяч кубометров бутового камня, то в 1960 году производство стеновых материалов увеличилось до 160 миллионов условного кирпича, или выросло почти в 5 раз, а добыча бутового камня достигла 215 тысяч кубометров, увеличившись в три раза.

Таких замечательных результатов промышленность строительных материалов добилась благодаря героическому труду рабочих и инженерно-технических работников заводов, шахт и карьеров области.

Особенно необходимо отметить инициаторов социалистического соревнования за досрочное выполнение производственных планов, новаторов производства: начальника карьера, а затем главного инженера Касперовского завода стройматериалов Дмитрия Петровича Кафтана, отдавшего 31 год горной отрасли, подвижников своего дела начальника Касперовской шахты Вячеслава Никифоровича Джупинина, начальника Михайловского карьера Ивана Михайловича Ипатенко, заслуженных ветеранов производства — бульдозериста Дмитрия Даниловича Долка, экскаваторщика Ивана Михайловича Чеботаря, машинистов камнерезных машин Леонида Николаевича Андрейчука, Александра Степановича Бурлака, Владимира Дмитриевича Верланова, Сергея Ивановича Кукурузу, Лидию Дмитриевну Мельниченко, Любовь Антоновну Филиппову. Это благодаря их тяжелому труду в течение десятилетий на стройки города и области поступал штучный камень, из которого возводились жилые дома, клубы, больницы, школы и детские сады, фабрики и заводы.

Я прохожу по улицам и площадям города, любуюсь его домами, дворцами и храмами. Это каменное чудо в Причерноморской степи создали замечательные строители, руководимые талантливыми инженерами, влюбленными в свою профессию, отдавшие все свои силы, знания, энергию, всю свою жизнь любимому делу.

Примером для всех нас, старых и молодых строителей Николаева, остается неукротимая энергия и сподвижничество одного из

организаторов Николаевского строительного треста №44 Героя Социалистического труда, Почетного гражданина Николаева Георгия Аркадиевича Караваева. Его работоспособности, принципиальности, настойчивости в достижении поставленной цели поражались даже многие выдавшие виды специалисты-строители.

По специальному постановлению правительства СССР, в начале 1945 года был организован Николаевский строительный трест. Главная задача треста — восстановление николаевских судостроительных заводов.

Управляющим трестом №44 был назначен Г. А. Караваев, ему было 32 года. Приехал он из Харькова, где руководил восстановлением Харьковского тракторного завода.

В Николаеве скоро его узнали все — от первого секретаря обкома партии до рабочих строительных бригад и комендантов общежитий. Ему до всего было дело — работа столовых, общежитий, бытовки на стройках. Первым делом он создал комбинат производственных предприятий (КПП), который занялся производством строительных материалов, сборного железобетона, столярных изделий и прочей продукции. На базе разрушенной группы цехов завода им. 61 коммунара он создал Ремонтно-механический завод, обеспечивавший ремонт строительных машин, поставлявший на стройки кислород, электроды, кузнечные изделия, чугунное литье. Г. А. Караваев руководил строительством первой нитки водопровода Николаев-Октябрьское, восстановлением театра им. Чкалова и учебного корпуса Кораблестроительного института.

За восстановление Черноморского судостроительного завода в феврале 1949 года он был награжден орденом Трудового Красного знамени, вместе с большой группой строителей и корабелов. За восстановление и подъем эллинга завода им. 61 коммунара Г.А. Караваев был удостоен Сталинской премии. При нем началось строительство заводов «Океан», «ЮТЗ-«Заря», мощных радиоприемников в Калиновке и Копанях, развернулось

строительство жилых микрорайонов: Сухой Фонтан, 9-я Слободская, ЮТЗ, строительство жилых многоэтажных домов на месте разрушенных по улице Советской. Под его руководством выросли и окрепли новые кадры руководителей строительных организаций: Дмитрий Васильевич Быков, Григорий Валерианович Бизянов, Александр Львович Брагинский, Николай Яковлевич Иваненко, Иван Осипович Кустол, Алексей Петрович Медведев, Алексей Алексеевич Рубан, Григорий Лаврентиевич Гончаренко.

Огромную работу по укреплению строительных организаций в Николаевской области на протяжении 30 лет проводил Петр Ильич Трошин, 15 лет работавший заведующим отделом строительства обкома компартии Украины, а затем, до ухода на пенсию, председателем областного межколхозного совета по строительству.

Замечательными организаторскими способностями отличились управляющие строительными трестами Октябрь Леонидович Горлов, Михаил Николаевич Карпинский, Дмитрий Кириллович Наливайко, Юрий Тимофеевич Щетинин, Наум Давыдович Шумах, талантливые инженеры Дмитрий Петрович Бормотов, Петр Михайлович Касаткин, Николай Александрович Косенчук, Сигизмунд Викторович Козиол, Александр Фотиевич Растворов, Федор Петрович Филатов, Анатолий Петрович Лунин, Владимир Михайлович Пушкаревский, Алексей Алексеевич Цуцкарев, Иван Васильевич Захаров, Осип Яковлевич Дашевский, Николай Григорьевич Швед, Иван Никифорович Цышнатий, Виктор Родионович Федоров и многие другие.

Передовым отрядом, настоящим авангардом многотысячной армии строителей были: Герой Социалистического труда Алексей Гаврилович Болдырев, Герой Социалистического труда Иван Владимирович Леоненко; заслуженные строители Украины Арбич Александр Дмитриевич, Багров Василий Александрович, Боярчук Алексей Сергеевич, Вальчук Евгений Алексеевич, Гоголев

Федор Васильевич, Доброхлеп Грош Мосесовна, Дудник Евгения Николаевна, Крашинский Александр Алексеевич, Маняк Семен Абрамович, Мунтян Георгий Захарович, Мартынов Леонид Павлович, Микита Иван Михайлович, Погорелов Федор Васильевич, Садовая Любовь Федоровна, Смирный Николай Александрович, Телегин Николай Матвеевич, Фуртатов Николай Дмитриевич, Цвятко Владимир Иванович, Щербак Вячеслав Васильевич, Щербатей Любовь Владимировна, Ютовец Алексей Дмитриевич, Ярмолевич Николай Александрович, Дашевский Осип Яковлевич, Путиенко Павел Павлович, Тронский Иван Степанович, Золотухин Яков Никитович; полный кавалер ордена Трудовой Славы Александрова Валентина Ивановна; кавалер двух орденов Трудовой Славы Грос Валентина Степановна; лауреат Государственной премии Советского Союза Якименко Зинаида Тихоновна.

Орденами и медалями отмечен героический труд прославленных бригадиров строительных бригад: Андросова Ивана Матвеевича, Кушкера Анатолия Андреевича, Ершова Ивана Григорьевича, Мавродия Георгия Яковлевича, Головченко Матвея Логвиновича, Биланюка Ивана Фотиевича, Еременко Лидии Павловны, Радул Валентины Фоминичны, Бойко Анатолия Ивановича, Гуменного Бориса Николаевича, Бидасюка Ивана Хомича, Григоренко Анны Ивановны, Сапожника Михаила Михайловича, Головченко Матрены Логвиновны и десятков других достойных работников разных строительных профессий.

Все, что построено в послевоенные годы, создано руками молодых людей. Нам, вернувшимся с фронтов Великой Отечественной войны, тоже не много лет было, в основном до тридцати лет. А главную тяжесть на себя приняли молодые ребята, которых готовили к славной профессии строителей николаевские школы фабрично-заводского обучения (ФЗО) и ремесленные училища Министерства трудовых резервов. С момента освобождения Николаева до 1947 года из

этих учебных заведений на стройки города ушли более 2,5 тысячи человек. В 1947 году, согласно Постановлению Совета Министров СССР, с 1 октября по 1 ноября был объявлен очередной призыв в школы ФЗО Николаевской области — 5000 юношей и девушек в возрасте от 16 до 19 лет. Только на базе Стройтреста №44 было семь школ ФЗО, готовивших штукатуров, плотников, маляров, электросварщиков. На стройках города 80% всех рабочих составляли выпускники школ ФЗО. Чтобы они быстрее осваивали строительные профессии, высококвалифицированные, опытные бригады обучали молодых рабочих тонкостям своего мастерства. 12 октября 1947 года николаевская газета «Бугская заря» сообщала: «Передовые каменщики Стройтреста №44 бригады И.Мавродий, В.Васильев и Д. Мальцев втроем за один месяц обучили 89 молодых рабочих».

Они жили в очень трудных бытовых условиях военных и первых послевоенных лет. В бараках, построенных немецкими военнопленными на т.н. шестом участке, в бараках на улице Кузнечной, 130, в бывшей Бухтеевской тюрьме на улице Госпитальной. Трудно, очень трудно было и с продуктами питания, и с одеждой. Но это были парни и девушки, пережившие немецкую оккупацию и чудом уцелевшие от угона в Германию. Их не нужно было уговаривать работать лучше, они понимали, что построить новые жилые дома, восстановить фабрики и заводы, сделать жизнь лучше, богаче, красивее можно только своими руками. И они сделали это. Им присущ был дух победителей, они свято верили в свое будущее и пели свою оптимистическую песню:

*«Пройдут года, настанут дни такие,
Когда советский трудовой народ,
Вот эти руки, руки молодые
Руками золотыми назовет».*

Воистину этими золотыми руками восстановлен и построен заново наш славный город Николаев, сотни промышленных и

гражданских зданий и сооружений в Николаевской области.

Вечная слава Вам, всем тем, кто добывал камни, производил строительные материалы, кто создавал своими золотыми руками наш общий Дом, в котором мы живем.

Не ваша в том вина, что в наши дни оказались невостребованы эти золотые руки.

Вследствие некомпетентности руководства переходной экономикой страны народное хозяйство независимой Украины с девяностых годов XX века переживает тяжелый экономический кризис во всех отраслях.

Разрушение прочных, многолетних торгово-экономических связей со всеми республиками бывшего Советского Союза привело к утрате надежных рынков сбыта для большинства предприятий Украины. Начался резкий спад промышленного производства и товаров агропромышленного комплекса. Отсутствие постоянного надежного спроса на строительные материалы привело к банкротству большинства предприятий этой отрасли. Прекратил свое

существование Николаевский комбинат силикатных изделий, поставлявший на стройки области ежегодно 100 миллионов штук силикатного кирпича и 170 миллионов штук условного кирпича стеновых блоков из ячеистого бетона. Такая же участь постигла Николаевский, Петровский и Первомайский заводы стройматериалов, выпускавшие ежегодно около 80 миллионов керамического кирпича, и Николаевский завод зольного гравия, производивший ежегодно 100 тысяч кубометров керамзита. Закрылись карьеры, добывавшие стеновые блоки из ракушечника. Ольшанский цементный завод сократил производство цемента в 2 раза. Южнобугский завод

стройматериалов, добывавший более 1 миллиона кубометров песка в год, в 2004 году реализовал всего 150 тысяч кубометров.

Только благодаря настойчивости и таланту руководства закрытого акционерного общества «Никстром» В.В.Лысенко и А.А.Розумия сохранилось производство стеновых блоков из камня-ракушечника в Новогригорьевском карьере.

Живучим оказался старейший в Николаеве кирпичный завод на берегу Ингула по ул. 2-й Набережной, 1, созданный еще при Николаевском адмиралтействе в 1827 году. Благодаря умелому руководству теперь уже частного предприятия «Николаевцегла» (С.А.Шкорнега) и сегодня выпускается керамический кирпич, осваивается широкая номенклатура сопутствующих стройматериалов.

Согласно статистическим данным, производство строительных материалов в 2000 и 2004 годах составило:

Наименование продукции	ед. изм.	1990 г.	2000 г.	2004 г.	2004 г. в % к 1990
Цемент	тыс. т	1300.0	185.5	624.8	48.0
Кирпич строит.	млн. шт. у.к.	285.0	6.9	28.8	11.1
В т.ч. силикатный	-	108.8	3.9	23.2	21.8
Стеновые блоки из ячеистого бетона	-	170.8	-	-	0
Стен. блоки из естеств. камня	-	99.0	4.3	11.6	17.0
Камень бутовый	тыс. м куб.	140.0	-	48.9	35.0
Песок строит.	-	3760	206.1	430.2	11.5
Щеб. гранитный	-	6575	129.3	468.7	7.1
Известь строит.	тыс. т	66.0	7.8	18.0	27.0
Камень гран. д/мост., бордюры, плиты дорожные	тыс. м кв.	9.0	73.3	195.3	в 21 раз
Керамзит	тыс. м куб.	112.5	-	-	0
Плитка кер. облиц.	тыс. м кв.	332.3	-	-	0

Производство строительных материалов в Николаевской области в 1940-2000 гг.

Наименование материалов	Единица измерения	Годы							
		1940	1950	1960	1970	1980	1990	2000	2004
Цемент	тыс. т	-	-	-	1184	1396	1300	185	624,8
Кирпич строительный	млн. шт. усл. кирп.	21,9	21,7	79,3	124,7	215,3	285,0	6,9	28,8
в т. ч. силикатн.	- / -	-	-	-	-	83,0	108,0	3,9	23,2
Стеновые блоки из ест. камня	- / -	3,0	12,9	80,2	153,2	80,1	99,0	4,3	11,6
Стеновые блоки из ячеист. бетона	- / -	-	-	-	-	72,5	170,8	-	-
Камень бутовый	тыс. м куб.	39,0	70,0	215,0	157,0	152,0	140,0	-	48,9
Песок строительн.	- / -	-	-	-	-	2096,0	3760,0	206,1	430,2
Щебень гранит.	- / -	-	100,0	500,0	800,0	6500	6575	129,0	7525
Известь строит.	тыс. т	12,7	20,1	66,4	41,0	44,6	66,0	7,8	180
Камень гранитн. тесаный	тыс. м	-	-	4,69	5,6	9,0	9,0	73,3	195,2
Сборный железобетон.	тыс. м куб.				123,0	330,0	550,0		
Керамзит	- / -	-	-	-	-	95,0	112,5	-	-
Плитка керамич. фасадная	тыс. м кв.	-	-	-	70,4	237,0	332,3	-	-

В первом полугодии 2005 года, по сравнению с аналогичным периодом прошлого года, в строительной отрасли Николаевской области, как и в целом по Украине, продолжалось сокращение объемов выполненных работ. Объем подрядных строительно-монтажных работ в фактических ценах сократился на 8,4% против соответствующего периода прошлого года. В основном строители работали на объектах Южноукраинской атомной станции.

Городу Николаеву не впервые приходится переживать кризисное положение в экономике. На протяжении его более чем двухсотлетней истории бывали такие крутые спады: после окончания Крымской войны в 1856-1867 годах, когда было прекращено строительство кораблей для Черноморского флота, после окончания Первой мировой и Гражданской войн в 1918-1925 годах, после окончания Великой Отечественной войны в 1944- 1950 годах. Но всегда трудолюбивый, талантливый народ нашего города и области достойно выходил из кризисных ситуаций.

Верится, что в ближайшие годы коренным образом изменится в лучшую сторону экономика Украины.

Залог тому — начало строительства свинооткормочного комплекса в Баштанском районе, предпроектные работы на сооружении торговых центров, мостового перехода через реку Буг, намерения правительства Украины начать строительство кораблей для собственного торгового флота.

Я уверен, что скоро потребуются золотые руки николаевских камнетесов, электросварщиков, бульдозеристов, керамиков и силикатчиков, каменщиков и штукатуров, монтажников и маляров. Иначе не может быть. Без нового строительства нет жизни, нет развития общества. А Украина будет жить!

**Меры измерения в Украине
до 1918 года**

1 вершок	— 4,445 сантиметра;
1 дюйм	— 2,54 сантиметра;
1 фут	— 0,3048 метра;
1 аршин	— 71,11 сантиметра;
1 сажень	— 2 метра 13 сантиметров;
1 верста	— 1067 метров;
1 фунт	— 0,40951 грамма;
1 пуд	— 16,38 килограмма;
1 гарнец	— 3,2788 литра;
четверик	— 26 литров;
четверть	— 210 литров.

Использованная литература

1. Россия. Полное географическое описание нашего Отечества. — С.-Петербург: 1910. — Т. 4.
2. Вся Николаевщина. 1928 г. — Николаев, 1928.
3. Записки Одесского общества изучения древностей (ЗООИД). — Одесса. — Т.2, Т.7, Т.14, Т.22.
4. Календарь — справочная книга г. Николаева на 1869 г. — Николаев, 1869.
5. Календарь — справочная книга г. Николаева на 1882 г. — Николаев, 1882.
6. Коренев І.О. Миколаївська область. — Київ: Будівельник, 1958.
7. Народное хозяйство Николаевской области за годы 8-й и 9-й пятилеток. Статистический сборник. — Одесса: Маяк, 1977.
8. Народное хозяйство Николаевского губсовнархоза: Непериодическое издание, №1, декабрь, 1920 г. — Николаев.
9. Вся Николаевщина: Справочная книга на 1928 год. — Николаев, 1928.
10. Николаевщина. Современное состояние и перспектива народного и культурного развития. — Одесса, 1931.
11. Николаевщина в цифрах. 1975-1978 гг. — Николаев, 1978.
12. Николаев. Архитектурно-исторический очерк. — Киев: Будівельник, 1988.
13. Николаевщина социалистическая: Документы и материалы. 1946-1980 гг. — Одесса: Маяк, 1990.
14. Умеренков А. Корабелы живут над Бугом. — Одесса: Маяк, 1977.
15. Именоватъ город Николаев. — Николаев: Фонд культуры, 1989.
16. Николаеву — 200 лет: Сборник документов. — Киев: Наукова думка, 1989.
17. Ольвия — память тысячелетий. — Одесса: Маяк, 1982.
18. Телегин Д. Я. Стражи тысячелетий. — Киев: Будівельник, 1991.
19. Заковоротний Д. И. Касперовский завод стройматериалов. — Новая Одесса, 1991.
20. Миколаївщина в роки Великої Вітчизняної війни. — Миколаїв, 2004.
21. Николаевщина за 1992 год: Статистический сборник. — Николаев, 1992.
22. ГАНО. — Ф. 243, оп. 1, е. х. 6; Ф. 230, оп. 1; Ф. 216.
23. ЦГА ВМФ СССР. — Ф. 245, оп. 1, е. х. 33, л. 162; Ф. 197, оп. 1, е. х. 11, л. 45; Ф. 243, оп. 1; Ф. 197.
24. Путешествие по всему Крыму и Бессарабии в 1799 г. Павлом Сумароковым. — С.-Петербург, 1800. — 6-19 с.
25. Ге Г. Н. Исторический очерк столетнего существования города Николаева на Ингуле. — Николаев, 1890.
26. Путеводитель и адрес-календарь на 1869 год. — Николаев.

ББК 26.325.22+38.311
УДК 553.551.1+691.215
3-19

Заковоротній Д.І. Дума про камінь та людей — Миколаїв: Видавництво Ірини
3-19 Гудим, 2006. — 52 с., іл.

Миколаївщина багата на запаси вапняку, найбагатшого будівельного матеріалу. Наші предки здавна використовували його у будівництві, успішно й активно вживається він і зараз, заслужено вважається одним із «кітів» індустрії будівельних матеріалів. Багато споруд у нашому місті, чудові пам'ятки архітектури, зведені з нашого місцевого каменю, вапняку-ракушняку...

Про історію розробок, видобутку та використання каменю у нашому краю розповідає ця книга. Її написано на основі архівних матеріалів.

Д. І. Заковоротній

ДУМА ПРО КАМІНЬ ТА ЛЮДЕЙ

Фото — О. Кремка, Д. Майдана, а також з колекції фондів Миколаївського краєзнавчого музею

Комп'ютерна верстка
Редактор

*Д. Кукол
Т. Чернова*

Здано до друку 10.08.06. Формат 60х90^{1/8}.
Папір офсетний. Гарнітура Newtoon. Друк офсетний. Ум. друк. арк. 6,5.
Обл. — вид. арк. 6. Наклад 500 прим. Зам. № 144.

Видавництво Ірини Гудим
Свідоцтво про державну реєстрацію № МК 3 від 14 травня 2002 р.
54030, м. Миколаїв, вул. Адміральська, 20. Тел. (0512) 35-23-36, 35-20-18